

DED7520

DEDRA

PL Nóż termiczny

Instrukcja Obsługi z kartą gwarancyjną

EN Hot knife

Users manual with warranty



Spis treści

| | |
|--|---------|
| 1. Zdjęcia i rysunki | str. 3 |
| 2. Bezpieczeństwo pracy | str. 5 |
| 3. Przeznaczenie urządzenia | str. 6 |
| 4. Ograniczenia użycia | str. 6 |
| 5. Dane techniczne | str. 7 |
| 6. Przygotowanie do pracy, pierwsze uruchomienie | str. 7 |
| 7. Podłączanie do sieci | str. 7 |
| 8. Włączanie urządzenia | str. 7 |
| 9. Użytkowanie noża | str. 8 |
| 10. Bieżące czynności obsługowe | str. 8 |
| 11. Zamocowanie regulatora głębokości cięcia | str. 8 |
| 12. Samodzielne usuwanie usterek | str. 9 |
| 13. Kompletacja urządzenia, uwagi końcowe | str. 9 |
| 14. Informacja dla użytkowników o pozbywaniu się zużytego sprzętu | str. 9 |
| 15. Wykaz części do rysunku złożeniowego | str. 10 |
| 16. Karta gwarancyjna | str. 11 |

UWAGA

Podczas pracy zaleca się, w celu uniknięcia wybuchu pożaru, porażenia prądem elektrycznym lub doznania obrażeń mechanicznych, zawsze przestrzegać podstawowych zasad bezpieczeństwa pracy.

Przed przystąpieniem do eksploatacji urządzenia prosimy zapoznać się z treścią Instrukcji Obsługi. Prosimy o zachowanie Instrukcji Obsługi i Deklaracji Zgodności.

Rygorystyczne przestrzeganie wskazówek i zaleceń zawartych w Instrukcji Obsługi wpłynie na przedłużenie żywotności Państwa urządzenia.

Deklaracja zgodności dostępna jest w siedzibie firmy Dedra Exim Sp. z O.O.

KONTAKT

DEDRA-EXIM Sp. z o.o.
05-800 Pruszków, ul. 3 Maja 8
Tel. (22) 73-83-777 wew. 129, 165
fax (22) 73-83-779
E-mail: info@dedra.com.pl
www.dedra.pl

Wszelkie prawa zastrzeżone. Niniejsze opracowanie jest chronione prawem autorskim. Kopiowanie lub rozpowszechnianie Instrukcji Obsługi we fragmentach albo w całości bez zgody Dedra-Exim zabronione.

Dedra-Exim Sp. z o.o. zastrzega sobie prawo do wprowadzania zmian konstrukcyjno-technicznych oraz kompletacyjnych bez uprzedniego powiadomienia.



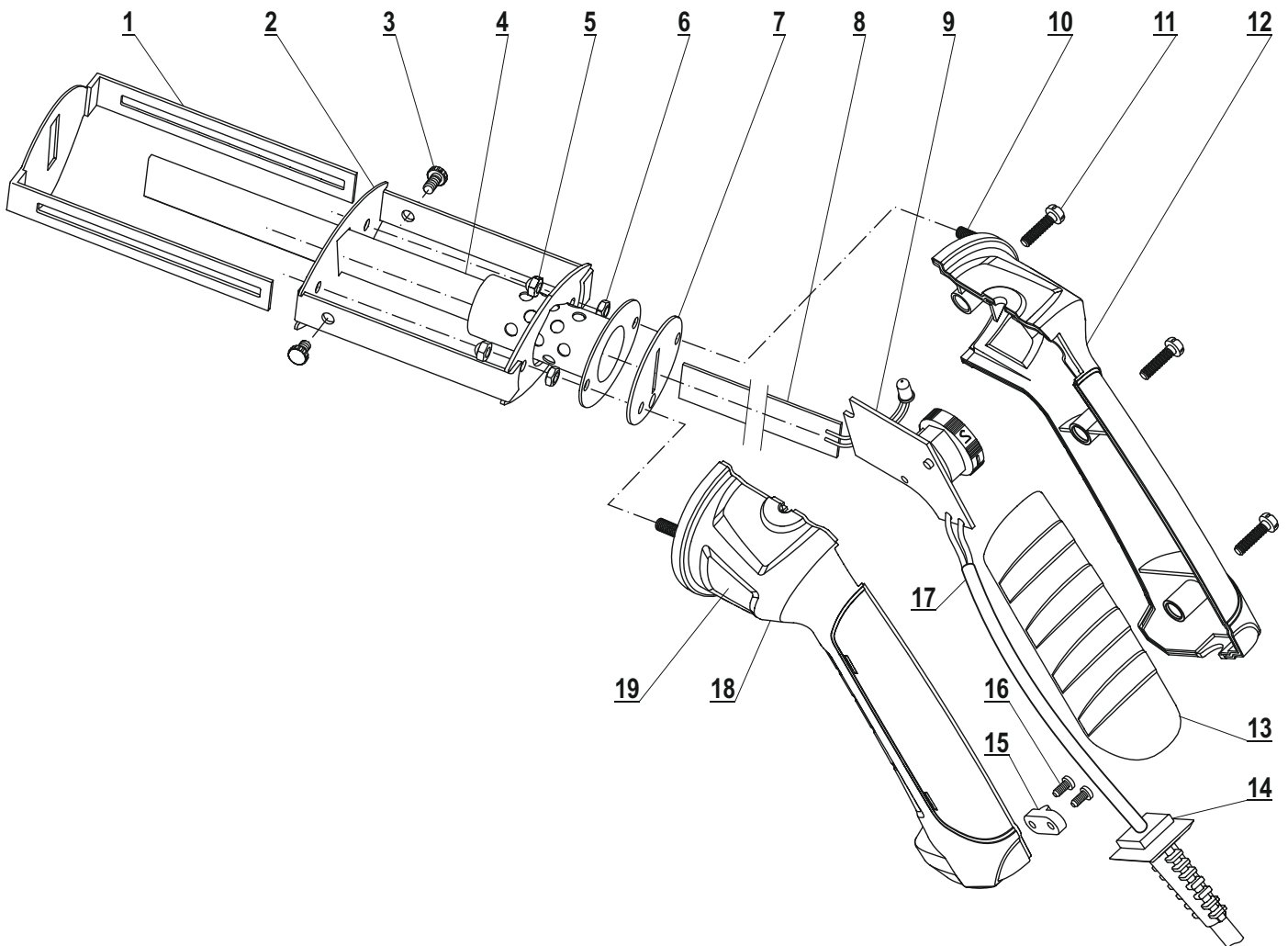
A



B



C



D

OPIS ZASTOSOWANYCH PIKTOGRAMÓW



OSTRZEŻENIE: WYSOKA TEMPERATURA OSTRZA



NAKAZ: STOSOWAĆ RĘKAWICE OCHRONNE



NAKAZ: PRZECZYTAĆ INSTRUKCJI



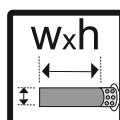
INFORMACJA: MOC URZĄDZENIA



INFORMACJA: MAKSYMALNA TEMPERATURA PRACY



INFORMACJA: MAKSYMALNA SZEROKOŚĆ OBRABIANEGO MATERIAŁU



INFORMACJA: WYMIAR KOŃCÓWKI GRZEJNEJ

2. Bezpieczeństwo pracy



UWAGA

Prosimy o dokładne zapoznanie się z treścią tego rozdziału, celem maksymalnego ograniczenia możliwości powstania urazu bądź wypadku, spowodowanego niewłaściwą obsługą lub nieznajomością Przepisów Bezpieczeństwa Pracy. Urządzenie może użytkować osoba, która zapoznała się i zrozumiała treść Instrukcji Obsługi.

Prosimy o dokładne zapoznanie się z treścią tego rozdziału, celem maksymalnego ograniczenia możliwości powstania urazu bądź wypadku, spowodowanego niewłaściwą obsługą lub nieznajomością Przepisów Bezpieczeństwa Pracy.

Urządzenie może być używane przez dzieci w wieku od 8 lat i powyżej, przez osoby o ograniczeniach fizycznych, czuciowych lub psychicznej, osoby niedoświadczone, osoby nie mające wiedzy na temat urządzenia tylko, jeśli osoby te są nadzorowane lub zostały poinstruowane w zakresie bezpiecznego użytkowania urządzenia oraz zostały poinformowane i zrozumiały informacje o ryzyku, jakie niesie za sobą użytkowanie urządzenia. Dzieci nie powinny bawić się z urządzeniem. Czyszczenie i czynności konserwacyjne nie mogą być wykonywane przez dzieci pozostające bez nadzoru.

Urządzenie może użytkować osoba, która dokładnie zapoznała się i zrozumiała treść Instrukcji Obsługi.

Ogólne warunki bezpieczeństwa miejsca pracy

- Należy utrzymywać strefę pracy w porządku i czystości. Stanowisko źle oświetlone, na którym jest nieporządek może być przyczyną wypadku.
- Nie pracować urządzeniem w pobliżu środków wybuchowych (łatwopalnych, gazów, pyłu itp.). Podczas pracy urządzeniem wytwarzane są iskry mogące być przyczyną zapłonu
- Dzieci nie mogą przebywać w pobliżu urządzenia w trakcie pracy. Urządzenie musi być tak przechowywane, aby było niedostępne dla dziecka. Przebywanie osób trzecich może skutkować utratą kontroli nad urządzeniem.

Bezpieczeństwo elektryczne

- Wtyczka musi być dopasowana do gniazda zasilającego. Zabronione jest używanie przewodów, w których wtyczka była przerabiana. Zabronione jest używanie adapterów tyczki z uziemieniem ochronnym. Nie modyfikowane wtyczki i odpowiednie gniazda zmniejszają ryzyko powstania wypadku.
- Unikać kontaktu z uziemioną powierzchnią np.: lodówek, radiatorów, rur. Porażenie prądem jest większe, gdy ciało użytkownika jest uziemione.
- Nie wystawiać urządzenia na działanie deszczu i wilgoci. Przedostanie się wody do urządzenia zwiększa ryzyko porażenia prądem.
- Dbać o przewód zasilający. Nigdy nie używać przewodu do przenoszenia narzędzia, ciągnięcia lub wyciągania wtyczki z kontaktu. Przewód zasilający chronić przed działaniem ciepła, oleju, ostrych krawędzi lub ruchomymi częściami urządzenia.
- Pracując narzędzia, które przeznaczone są do pracy na zewnątrz należy używać odpowiednich przedłużaczy (do pracy na zewnątrz pomieszczeń). Zastosowanie odpowiedniego przedłużacza zmniejszy ryzyko porażenia prądem.
- Jeżeli urządzenie pracuje w wilgotnej atmosferze sieć zasilająca musi być wyposażona w zabezpieczenie różnicowo-prądowe (RDC).

Bezpieczeństwo osób

- Zachować ostrożność. Podczas pracy urządzeniem należy pracować z rozwagą i ostrożnością. Nie używać narzędzia, gdy jest się zmęczonym, pod wpływem leków, alkoholu lub innych środków odurzających (np. narkotyki). Nieuwaga może być przyczyną powstania urazu ciała.
- W trakcie pracy należy używać środki ochrony indywidualnej. Zawsze używać okularów ochronnych. Noszenie wyposażenia ochronnego dostosowanego do rodzaju pracy elektronarzędzia zmniejsza ryzyko powstania obrażeń ciała.
- Należy unikać niezamierzonego uruchomienia narzędzia. Zawsze należy upewnić się przed włożeniem wtyczki do kontaktu sieci zasilającej, czy wyłącznik jest w pozycji wyłączony. Podłączenie narzędzia do sieci zasilającej, przenoszenie, podczas gdy palec znajduje się na włączniku może być przyczyną wypadku.
- Usunąć, wszelkie klucze narzędzia nastawcze przed uruchomieniem narzędzia. Klucze, narzędzia umieszczone się w ruchomych częściach urządzenia może być przyczyną wypadku.
- Starać się nie przyjmować nienaturalnych pozycji przy pracy. Pozycja w trakcie pracy musi gwarantować utrzymanie równowagi i stabilność. Gwarantuje to lepsze panowanie nad narzędziem.
- Należy mieć odpowiedni ubiór roboczy. Stój nie powinien być luźny, nie powinno się nosić luźniej i długiej biżuterii. Włosy luźne części stroju powinny być zabezpieczone przed możliwością przechwycenia przez ruchome części urządzenia.
- Jeżeli można podłączyć do narzędzia urządzenie odsysające, wychytujące pył, urobek należy upewnić się, że są prawidłowo podłączone i będą prawidłowo użyte. Urządzenia odsysające polepszają warunki pracy i zmniejszają ryzyko wystąpienia wypadku.

Obsługa urządzenia i jego eksploatacja

- Nie przeciążać urządzenia. Do pracy należy używać narzędzi przeznaczonych do danego typu pracy. Dobry dobór narzędzia do wykonywanej pracy zwiększa wydajność i zwiększa bezpieczeństwo.
- Nie używać urządzenia, w którym nie działa wyłącznik/włłącznik. Tak wadliwe urządzenie należy oddać do naprawy.

Bezpieczeństwo pracy nożem termicznym

- Nie przekraczać maksymalnych parametrów, na jakie urządzenie zostało skonstruowane.
- Wszelki montaż, konserwację, czynności obsługowe itp. należy wykonywać przy wyjętej z gniazdka wtyczce i po ostygnięciu ostrza noża.
- Przed włączeniem urządzenia należy upewnić się, że kabel zasilający i inne elementy urządzenia są w dobrym stanie technicznym. Upewnić się, że napięcie zasilania odpowiada wartości podanej na tabliczce znamionowej.
- Nie wystawiać noża na deszcz i działanie wilgoci. Nie używać noża w wilgotnych pomieszczeniach.
- Nie używać noża w pobliżu łatwopalnych płynów, zbiorników z gazami itp..
- Nóż należy podłączać do zasilania jedynie na czas pracy. Po włączeniu urządzenia w miejscu pracy nie mogą przebywać osoby niepowołane.
- Urządzenie jest szczególnie niebezpieczne dla dzieci, dlatego należy dołożyć szczególnej troski, aby urządzenie było absolutnie niedostępne dla dzieci - ze względu na zagrożenie poparzeniem.
- Nie zbliżać rąk do części grzejnej urządzenia, nie usuwać rękoma bądź przedmiotami drobnych kawałków ciętego materiału. Należy dokonać czyszczenia urządzenia po jego całkowitym wystygnięciu.
- Nie przenosić urządzenia ciągnąc za przewód zasilający, nie odłączać zasilania poprzez ciągnięcie za przewód.
- Przed konserwacją, czyszczeniem itp. urządzenie należy bezwzględnie odłączyć od zasilania.
- Utrzymywać urządzenie w czystości. Część chwytowa noża musi być czysta, sucha, niezabrudzona olejem, smarem itp..W przeciwnym razie grozi to wyslizgnięciem się z ręki operatora i poparzeniem.
- Należy regularnie sprawdzać stan techniczny urządzenia. W przypadku stwierdzenia usterek, należy bezwzględnie przekazać urządzenie do naprawy do autoryzowanego serwisu.
- Rozgrzane, podłączone do sieci urządzenie należy zawsze odstawiać na stojak, który znajduje się w wyposażeniu urządzenia. Nie odkładać urządzenia bezpośrednio na podłogę!
- Zabrania się pozostawienia rozgrzanego, włączonego do sieci urządzenia bez nadzoru.
- Pomieszczenie, w którym używany jest nóż termiczny, powinno być wietrzone ze względu na opary powstające podczas cięcia termicznego.
- Po zakończeniu pracy urządzenie należy odłączyć od sieci zasilającej.
- W trakcie pracy używać rękawic ochronnych.
- Nie narażać urządzenia na działanie wody, deszczu, wilgotnego powietrza.

UWAGA: W celu uniknięcia przegrzania, nie zakrywać wylotu gorącego powietrza!

Urządzenie nie jest przeznaczone do użytku przez osoby (włączając w to dzieci) ograniczone fizycznie lub umysłowo bądź nie mające doświadczenia oraz wiedzy na temat pracy z urządzeniem, chyba że znajdują się one pod nadzorem lub zostały poinstruowane w zakresie pracy z urządzeniem przez osobę odpowiedzialną za bezpieczeństwo.

Czyszczenie i konserwacja urządzenia przez dzieci bez nadzoru jest niedozwolona.

Dzieci poniżej 3 lat nie powinny przebywać bez nadzoru w pobliżu urządzenia.

Dzieci w wieku od 3 lat do 8 lat mogą dokonywać tylko włączenia/wyłączenia urządzenia, pod warunkiem że są pod nadzorem lub zostały pouczone w zakresie dotyczącym włączania urządzenia, a urządzenie zostało umieszczone lub zainstalowane w jego normalnej pozycji i pod nadzorem.

UWAGA - niektóre części tego urządzenia mogą być bardzo gorące i powodować oparzenia.

Szczególne uwagi należy poświęcić w czasie, gdy podczas pracy urządzenia obecne są dzieci i osoby postronne.

| | |
|----------------|---|
| ! UWAGA | Jednakże nawet jeśli urządzenie jest eksploatowane zgodnie z Instrukcją Obsługi, niemożliwe jest całkowite wyeliminowanie czynnika ryzyka związanego z konstrukcją i przeznaczeniem maszyny. W szczególności występują następujące ryzyka: <ul style="list-style-type: none">- porażenie prądem- poparzenia w wyniku kontaktu z częścią grzejną urządzenia. |
|----------------|---|

3. Przeznaczenie urządzenia

Nóż termiczny służy do przecinania elementów wykonanych z polimerów: PP-polipropylen, PCV-poli(chlorek winylu), EPS (styropian). Stosowanych podczas wykonywania ocieplania budynków, izolowania. Nóż termiczny wyposażona jest w potencjometr ustawienia temperatury i sygnalizację świetlną o gotowości do pracy. Urządzenie charakteryzuje się prostą obsługą oraz poręcznością, co umożliwia stosowanie jej w miejscu montażu instalacji. Urządzenie wyposażone jest w suwak pozwalający ustawienie odpowiedniej długości ostrza.

DOPUSZCZALNE WARUNKI PRACY

S1 praca ciągła

Urządzenie może być użytkowane tylko w pomieszczeniach zamkniętych, o sprawnie działającej wentylacji. Unikać wilgoci. Nie pozostawiać urządzenia włączonego bez dozoru.

4. Ograniczenia użycia

Nóż termiczny model DED7520 może być użytkowana tylko zgodnie z zamieszczonymi poniżej "Dopuszczalnymi warunkami pracy". Urządzenie może być użytkowane tylko i wyłącznie z akcesoriami dołączonymi do urządzenia.

W konstrukcji i budowie noża nie przewidziano zastosowań urządzenia do celów profesjonalnych/ zarobkowych. Nóż termiczny przeznaczony jest wyłącznie do zastosowań nieprofesjonalnych. Samowolne zmiany w budowie mechanicznej i elektrycznej, wszelkie modyfikacje, czynności obsługowe nie opisane w Instrukcji Obsługi będą traktowane za bezprawne i powodują natychmiastową utratę Praw Gwarancyjnych.

Niezgodne z przeznaczeniem użytkowanie, bądź niezgodnie z Instrukcją Obsługi spowoduje natychmiastową Utratę Praw Gwarancyjnych.

5. Dane techniczne

| | |
|--|------------------------|
| Typ maszyny | DED7520 |
| Napięcie zasilania | 230 V, 50Hz |
| Moc max. | 220W |
| Masa | ~1,5 kg |
| Max. temperatura nagrzewania dla 220W | ~450°C |
| Ilość nastaw temperatury | 5 |
| Temperatury nastaw | 120/220/330/400/450 °C |
| Max. czas osiągnięcia temperatury ~450°C | ~5min |
| Elektryczna klasa ochronności urządzenia | I |

6. Przygotowanie do pracy, pierwsze uruchomienie

Urządzenie powinno być ustawione na dołączonym do urządzenia stojaku (patrz fot. A), na płaskiej, równej powierzchni, w miejscu dobrze oświetlonym. Sprawdzić czy dostarczony nóż działa. Podłączyć do zasilania i ustawić potencjometr na wartości 1. Powinna zapalić się sygnalizator podłączenia do zasilania (kolor czerwony fot. B, 1). Nóż powinien mieć ogranicznik długości cięcia. Aby ustawić wymaganą głębokość cięcia należy odkręcić dwa pokrętła znajdujące się po obu stronach ogranicznika ustawić głębokość za pomocą podziałki naniesionej z boku szyny ogranicznika i dokręcić go śrubami (fot. B, 2).

7. Podłączenie do sieci

Przed pierwszym podłączeniem upewnić się, czy napięcie zasilania odpowiada podanej znamionowej wartości.

Instalacja zasilająca maszynę powinna być wykonana przewodem miedzianym o minimalnym przekroju co najmniej 2,5mm², powinna być poprowadzona od bezpiecznika o wartości 16 A i winna spełniać przepisy bezpieczeństwa użytkowania.

Instalacja zasilająca winna być wykonana przez uprawnionego elektryka. W przypadku korzystania z przedłużaczy należy zwrócić uwagę by przekrój żył był przystosowany do nominalnego obciążenia (trójżyłowy z przewodem ochronnym). Przewód elektryczny ułożyć tak, aby w czasie pracy nie był narażony na przecięcie. Nie używać uszkodzonych przedłużaczy. Okresowo sprawdzać stan techniczny kabla zasilającego.

8. Włączanie urządzenia

Wyłącznikiem urządzenia jest potencjometr znajdujący się w tylnej części obudowy, nad rękojeścią. Pozycja „0” ustawiona na potencjometrze świadczy, że nóż jest wyłączony Skala noża ma 5 ustawień: oznaczenie 0, 1-120°C; 2-220°C, 3-330°C; 4-400°C; 5-450°C, patrz Fot. C.

9. Użytkowanie noża

Opisane w tym rozdziale czynności nastawcze należy wykonywać przy włożonej do gniazdka wtyczce.

Proces cięcia

Przygotowany nóż tzn. z ustawioną głębokością cięcia podłączyć do sieci. Po włączeniu noża i ustawieniu żądanej temperatury należy odczekać około 3 minut. Przed rozpoczęciem pracy należy zawsze sprawdzić, na odpadowym kawałku ciętego materiału, czy temperatura jest odpowiednio dobrana tzn. nie pali materiału; jeżeli tak należy zmniejszyć nastaw i ponownie spróbować. Jeżeli materiał zostanie przecięty bez nadpaleń możemy przyjąć, że temperatura jest odpowiednio dobrana. Należy pamiętać, że temperatura noża jest również zależna od warunkach w jakich się tnie. W zimnym, wentylowanym pomieszczeniu czas nagrzewania może nieznacznie się wydłużyć.

Na górze plastikowej obudowy noża znajduje się czerwona dioda, która po podłączeniu do zasilania i przesunięciu potencjometru, z „0” na „1” spowoduje, zaświecenie się diody. Nóż nagrzewa się do żądanej temperatury (fot. B).

Przy cięciu różnych materiałów z tworzywa sztucznego lub polimerów należy zapoznać się ze specyfikacją producenta dot. temperatury mięknięcia lub topienia i degradacji. Należy również zasięgnąć informacji, czy materiał można ciąć nożem termicznym. Poniżej przedstawiamy tabelę z nastawami i odpowiadającymi im temperaturami noża .

Zmiana temperatury odbywa się pokręcanie potencjometrem.

Wyłączenie noża następuje po przekręceniu potencjometru tak, aby widać było „0”. Towarzyszy temu dźwięk „klik”.

W poniższej tabeli przedstawiono temperaturę, którą osiąga ostrze noża na każdej nastawie.

| Nastaw temperatury | Temperatura |
|--------------------|-------------|
| 1 | 120°C |
| 2 | 220°C |
| 3 | 330°C |
| 4 | 400°C |
| 5 max | 450°C |

UWAGA: Nóż termiczny pracuje do temperatury ~450 °C, podczas pracy istnieje ryzyko poparzenia. W związku z tym należy pracować w rękawiczkach ochronnych .

Urządzenia nie pozostawiać bez dozoru

10. Bieżące czynności obsługowe

Bieżące czynności obsługowe przeprowadzać należy przy wyjętej z gniazdka wtyczce.

Okresowo weryfikować stan techniczny noża:

Sprawdzić czy na powierzchni tnącej nie ma pęknięć, co może powodować przedostawanie się topionego materiału w szczeliny a następnie zniszczenie. W przypadku zniszczenia nóż należy dostarczyć do Serwisu, celem naprawy urządzenia. Po zakończonej pracy urządzenie należy odłączyć od zasilania (nóż dopóki nie wystygnie musi być pod kontrolą operatora urządzenia).

Należy systematycznie sprawdzać, stan kabla, oraz części elektrycznych.

11. Zamocowanie regulatora głębokości cięcia

Przed montażem i regulacją regulatora głębokości cięcia należy wyjąć wtyczkę maszyny z gniazdka i poczekać do ostygnięcia powierzchni grzejnej.

.Montaż regulatora głębokości cięcia:

1. Dolną częścią regulatora głębokości, w której znajdują się dwa otwory nałożyć na bolce gwintowane. Następnie dokręcić go nakrętkami
2. Ruchomą część regulatora ustawić na żądaną głębokość cięcia poprzez poluzowanie śrub (patrz rysunek złożeniowy, punkt 5)

12. Samodzielne usuwanie usterek

| PROBLEM | PRZYCZYNA | ROZWIĄZANIE |
|------------------------------|---|--|
| Urządzenie nie działa | Kabel zasilający jest źle podłączony lub uszkodzony W gniazdku nie ma napięcia sieciowego Uszkodzony włącznik | Wcisnąć głębiej wtyczkę do gniazdka, sprawdzić kabel zasilający Sprawdzić napięcie w gniazdku, sprawdzić, czy nie zadziałał bezpiecznik. Wymienić włącznik na nowy |
| Urządzenie przestało działać | Zadziałał bezpiecznik (przepalenie) | Urządzenie przekazać do serwisu |

13. Kompletacja urządzenia, uwagi końcowe

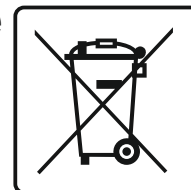
1. Nóż termiczny 2. Stojak

Uwagi końcowe

Przy zamawianiu części zamiennych prosimy podać numer seryjny maszyny umieszczony na tabliczce znamionowej. Prosimy opisać uszkodzoną część, podając orientacyjny termin zakupu urządzenia. W okresie gwarancyjnym naprawy dokonywane są na zasadach podanych w Karcie Gwarancyjnej. Reklamowany produkt prosimy przekazać do naprawy w miejscu zakupu (sprzedawca zobowiązany jest przyjąć reklamowany produkt), albo przesłać do Serwisu Centralnego DEDRA - EXIM. Adres podany na ostatniej stronie Instrukcji Obsługi, oraz w Karcie Gwarancyjnej. Prosimy uprzejmie dołączyć kartę gwarancyjną wystawioną przez Importera. Bez tego dokumentu naprawa będzie traktowana jako pogwarancyjna. Po okresie gwarancyjnym naprawy wykonuje Serwis Centralny. Uszkodzony produkt należy przesłać do Serwisu (koszty wysyłki pokrywa użytkownik).

14. Informacja dla użytkowników o pozbywaniu się urządzeń elektrycznych i elektronicznych

(dotyczy gospodarstw domowych)



Przedstawiony symbol umieszczony na produktach lub dołączonej do nich dokumentacji informuje, że niesprawnych urządzeń elektrycznych lub elektronicznych nie można wyrzucać razem z odpadami bytowymi. Prawidłowe postępowanie w razie konieczności utylizacji, powtórnego użycia lub odzysku podzespołów polega na przekazaniu urządzenia do wyspecjalizowanego punktu zbiórki, gdzie będzie przyjęte bezpłatnie. Informacji o lokalizacji miejsc zbiórki zużytego sprzętu udzielają władze lokalne np. na swoich stronach internetowych.

Prawidłowa utylizacja urządzenia umożliwia zachowanie cennych zasobów i uniknięcie negatywnego wpływu na zdrowie i środowisko, które może być zagrożone przez nieodpowiednie postępowanie z odpadami.

Nieprawidłowa utylizacja odpadów zagrożona jest karami przewidzianymi w odpowiednich przepisach lokalnych.

Użytkownicy w krajach Unii Europejskiej

W razie konieczności pozbycia się urządzeń elektrycznych lub elektronicznych, prosimy skontaktować się z najbliższym punktem sprzedaży lub z dostawcą, którzy udzielą dodatkowych informacji.

Pozbywanie się odpadów w krajach poza Unią Europejską

Taki symbol dotyczy tylko krajów Unii Europejskiej.

W razie potrzeby pozbycia się niniejszego produktu prosimy skontaktować się z lokalnymi władzami lub ze sprzedawcą celem uzyskania informacji o prawidłowym sposobie postępowania.

15. Wykaz części rysunku złożeniowego

| Nr części | Nazwa części | Ilość sztuk |
|-----------|---------------------------------|-------------|
| 1 | Regulator głębokości cięcia | 1 |
| 2 | Uchwyt noża | 1 |
| 3 | Śruby mocujące głębokość cięcia | 2 |
| 4 | Ostrze tnące | 1 |
| 5 | Nakrętki | 2 |
| 6 | Nakrętki sześciokątne | 2 |
| 7 | Podkładka izolacyjna | 1 |
| 8 | Grzałka | 1 |
| 9 | Układ sterujący | 1 |
| 10 | Gwintowane bolce (M4x18) | 2 |
| 11 | Śruba (M4 x 16) | 3 |
| 12 / 18 | Obudowa | 2 |
| 13 | Uchwyt | 1 |
| 14 | Ośłona przewodu | 1 |
| 15 | Zamocowanie przewodu | 1 |
| 16 | Śruby mocujące (M3x16) | 2 |
| 17 | Ośłona przewodu | 1 |
| 19 | Etykieta znamionowa | 2 |

Karta Gwarancyjna

Pieczęć sprzedawcy

Data i podpis

Nr katalogowy: **DED7520**

Nazwa: **Nóż termiczny**

Numer partii:

Gwarancja na sprzedany towar nie wyłącza, nie ogranicza ani nie zawiesza uprawnień kupującego wynikających z przepisów o rękojmi za wady rzeczy sprzedanej.

WARUNKI GWARANCJI

1. Gwarantujemy sprawne działanie produktu, zgodnie z warunkami techniczno - użytkowymi opisanymi w Instrukcji Obsługi. Udzielamy gwarancji na okres 24 miesiące licząc od daty zakupu uwidocznionej w niniejszym dokumencie. Gwarancja obowiązuje na całym terenie Rzeczypospolitej Polskiej i UE. Adresy serwisów dla poszczególnych krajów dostępne są na stronie www.dedra.pl. W przypadku braku serwisu dla danego kraju zobowiązania gwaranta realizuje serwis centralny. Reklamacja winna być zgłoszona pisemnie w okresie trwania gwarancji.
2. Gwarantowi przysługuje uprawnienie do wyboru sposobu zaspokojenia uznanych roszczeń gwarancyjnych (nieodpłatna naprawa, wymiana produktu na nowy lub odstąpienie od umowy).
3. Gwarancja obejmuje wyłącznie uszkodzenia powstałe w okresie obowiązywania gwarancji, które wyniknęły z przyczyn tkwiących w sprzedanym produkcie lub nieprawidłowości spowodowanych złą technologią wykonania.
4. Wady ujawnione w okresie gwarancyjnym będą usunięte przez DEDRA-EXIM w terminie nie dłuższym niż 14 dni roboczych od dnia dostarczenia do serwisu. Czas naprawy może się przedłużyć w wypadku konieczności sprowadzenia części niezbędnych do naprawy, o czym użytkownik zostanie powiadomiony.
5. Reklamowany produkt winien być dostarczony do punktu sprzedaży. Warunkiem rozpatrzenia reklamacji jest :
 - przedstawienie prawidłowo wypełnionej Karty Gwarancyjnej,
 - przedstawienie dokumentu potwierdzającego fakt dokonania zakupu wraz z datą sprzedaży (np. paragon, faktura VAT)
 - dostarczenie pełnej kompletacji zgodnie z punktem „kompletacja” w instrukcji obsługi.
6. Gwarancja nie obejmuje wad powstałych w wyniku:
 - użytkowania niezgodnego z przeznaczeniem i zaleceniami Instrukcji Obsługi,
 - przeciążenia urządzenia, prowadzącego do uszkodzenia silnika, elementów przekładni mechanicznej lub innych elementów urządzenia,
 - dokonywania napraw przez osoby nieupoważnione,
 - dokonywania modyfikacji w konstrukcji,
 - uszkodzeń mechanicznych, fizycznych, chemicznych, spowodowanych siłami i czynnikami zewnętrznymi, zanieczyszczeniem mikrośrodowiska
 - uszkodzeń będących następstwem: montażu niewłaściwych części lub osprzętu, stosowania niewłaściwych smarów, olejów, środków konserwujących
7. Gwarancji nie podlegają części ulegające naturalnemu zużyciu w czasie eksploatacji takie jak: bezpieczniki termiczne, szczotki elektrografitowe, linki napędowe, paski klinowe, uchwyty narzędziowe, końcówki robocze elektronarzędzi (piły tarczowe, wiertła, frezy, itp.).
8. Tabliczka znamionowa urządzenia powinna być czytelna. Reklamowany egzemplarz należy dokładnie zabezpieczyć przed uszkodzeniami w transporcie. Na ile to możliwe dostarczyć w oryginalnym opakowaniu.

Oświadczenie Nabywcy

Warunki gwarancji są mi znane, co potwierdzam własnoręcznym podpisem:

.....
data i miejsce

.....
podpis konsumenta

DEDRA EXIM Sp. z o.o.
05-80 0 Pruszków ul. 3 Maja 8
tel: (+ 48 / 22) 73-83-777
fax: (+ 48 / 22) 73-83-779
<http://www.dedra.pl>
e-mail: info@dedra.pl



ADNOTACJE O DOKONANYCH NAPRAWACH

DED7520

| L.P. | Data zgłoszenia do naprawy | Data wykonania naprawy | Zakres naprawy , opis czynności naprawczych | Podpis wykonującego naprawę |
|------|----------------------------|------------------------|---|-----------------------------|
| | | | | |