

HUAWEI 5G CPE Pro 2

Quick Start

Schnellanleitung

Instrukcja obsługi

Gyors beüzemelés

Stručná příručka

Snabbstart

Hurtig start

Hurtigstart

Pika-aloitusopas

Brzo upoznavanje

Hitri začetek

Pornire rapidā

Sparčioji paleistis

Ātrā sākšana

Kiirjuhend

Οδηγός γρήγορης έναρξης

Кратко ръководство

Stručná úvodná príručka

Краток преглед

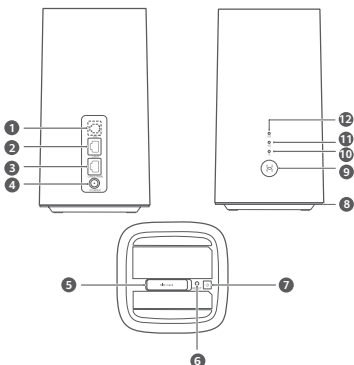
Краткое руководство пользователя

5G Modem Hızlı Kullanım Kılavuzu



31500FGV_01

Ogólna prezentacja urządzenia



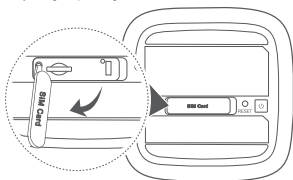
- | | | | |
|----|---|----|-----------------------|
| 1 | Port telefonu stacjonarnego (Opcjonalnie. Rzeczywisty wygląd i funkcje produktu są decydujące). | 2 | Port sieci LAN |
| 3 | Port sieci LAN/WAN | 4 | Gniazdo zasilania |
| 5 | Gniazdo karty SIM | 6 | Przycisk Reset |
| 7 | Przycisk zasilania | 8 | Listwa świetlna |
| 9 | Przycisk H | 10 | Wskaźnik sieci Wi-Fi® |
| 11 | Wskaźnik sygnału LTE | 12 | Wskaźnik sygnału 5G |

Przygotowanie do pracy

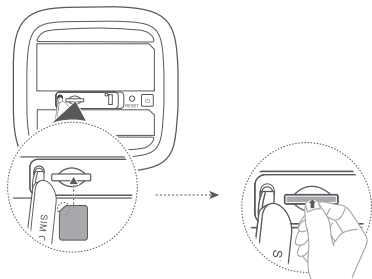
1 Upewnij się, że korzystasz z właściwej karty SIM.



2 Otwórz pokrywę karty SIM.

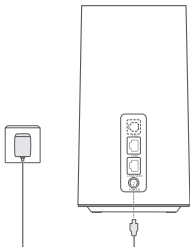


3 Włóż delikatnie kartę SIM do gniazda karty SIM zgodnie z kierunkiem pokazanym na ilustracji poniżej, aż usłyszysz kliknięcie. Następnie zamknij pokrywę karty SIM.



- i** Aby wyjąć kartę SIM, naciśnij ją delikatnie, aż usłyszysz kliknięcie. Karta zostanie wysunięta automatycznie.
- Nie należy wkładać ani wyjmować karty SIM w czasie, gdy router jest uruchomiony, ponieważ grozi to uszkodzeniem karty lub urządzenia.

4 Podłącz zasilacz do routera.



Po nawiązaniu połączenia z siecią wskaźniki routera zostaną włączone.

Wskaźnik
sygnału 5G

Zielony: silny.

Żółty: umiarkowany.

Czerwony: słaby.

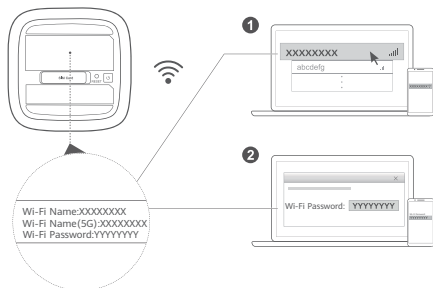
Wskaźnik
sygnału LTE

Zielony: silny.

Żółty: umiarkowany.

Czerwony: słaby.

Nawiązywanie połączenia z siecią Wi-Fi routera




Gdy router nawiąże połączenie z komórkową siecią transmisji danych, można połączyć komputer lub telefon komórkowy z siecią Wi-Fi routera, aby uzyskać dostęp do Internetu. Etykieta na spodzie routera zawiera domyślną nazwę sieci Wi-Fi (**Wi-Fi Name**) i hasło (**Wi-Fi Password**).

- i** • Kiedy wskaźnik sieci Wi-Fi świeci i nie miga, sieć Wi-Fi jest aktywna. Informacje o włączaniu i wyłączeniu sieci Wi-Fi można znaleźć na stronie zarządzania routerem w przeglądarce.
- Należy jak najszybciej zmienić nazwę sieci Wi-Fi i hasło do niej na stronie zarządzania routerem w przeglądarce, aby zapobiec korzystaniu z sieci przez niepowołane osoby. Po zmianie hasła konieczne będzie ponowne nawiązanie połączenia z siecią Wi-Fi routera.
- Jeśli przypadkowo naciśniesz przycisk H i wskaźnik sieci Wi-Fi zacznie migać, poczekaj, aż przestanie migać. Może to zająć około dwóch minut.

Zarządzanie routerem

Do zarządzania routerem służy strona zarządzania w przeglądarce. Etykieta na spodzie routera zawiera domyślny adres IP, hasło itd.

Dodatkowe informacje można znaleźć na stronie zarządzania w przeglądarce.

-  Pamiętaj, aby jak najszybciej zmienić domyślne hasło logowania na stronie zarządzania w przeglądarce, aby uniemożliwić zmianę ustawień routera przez niepowołane osoby.
- Routerem można zarządzać także za pośrednictwem aplikacji HUAWEI AI Life. Zeskanuj poniższy kod QR, aby rozpocząć pobieranie.



Bezpieczeństwo użycia

Copyright © Huawei 2020. Wszelkie prawa zastrzeżone.

NINIEJSZY DOKUMENT SŁUŻY WYŁĄCZNIE DO CELÓW INFORMACYJNYCH I NIE STANOWI ŻADNEJ GWARANCJI.

LTE jest znakiem towarowym ETSI.

Wi-Fi®, logo Wi-Fi CERTIFIED oraz logo Wi-Fi są znakami towarowymi Wi-Fi Alliance.

Zasady ochrony prywatności

Aby lepiej zrozumieć, w jaki sposób wykorzystujemy i chronimy Twoje dane osobowe, prosimy zapoznać się z dokumentem Zasady ochrony prywatności pod adresem <https://consumer.huawei.com/privacy-policy>.

Aby dowiedzieć się, w jaki sposób wykorzystujemy i chronimy dane osobowe użytkownika w tym urządzeniu, otwórz stronę do zarządzania lub aplikację HUAWEI AI Life, wyświetl Oświadczenie o urządzeniach szerokopasmowych usług komórkowych i ochronie prywatności firmy Huawei, a następnie przeczytaj naszą politykę prywatności.

Aktualizacja oprogramowania

Dalsze korzystanie z tego urządzenia oznacza potwierdzenie zapoznania się z poniższymi postanowieniami oraz ich akceptację: W celu świadczenia lepszej usługi urządzenie będzie automatycznie uzyskiwało informacje o aktualizacji oprogramowania od Huawei oraz operatora po połączeniu z

Internetem. Proces będzie wymagał użycia komórkowej transmisji danych oraz dostępu do identyfikatora unikatowego urządzenia (IMEI/numer seryjny) oraz identyfikatora sieciowego usługodawcy (PLMN), aby sprawdzić, czy aktualizacja urządzenia jest wymagana.

To urządzenie obsługuje funkcję automatycznej aktualizacji. Po jej włączeniu urządzenie będzie automatycznie pobierać oraz instalować krytyczne aktualizacje udostępnione przez firmę Huawei lub operatora użytkownika. Funkcja jest domyślnie włączona. Można ją wyłączyć, korzystając z menu ustawień na stronie do zarządzania.

Bezpieczeństwo użycia

- Niektóre urządzenia bezprzewodowe mogą wpływać na działanie aparatów słuchowych lub rozruszników serca. Więcej informacji udzieli usługodawca.
- Producenci rozruszników serca zalecają, aby odległość pomiędzy urządzeniem a rozrusznikiem wynosiła co najmniej 15 cm w celu wyeliminowania potencjalnych zakłóceń pracy rozrusznika. Jeśli używasz rozrusznika, używaj urządzenia po stronie przeciwnej względem rozrusznika i nie noś urządzenia w przedniej kieszeni.
- Idealny zakres temperatur pracy urządzenia: od 0 °C do 40 °C. Idealny zakres temperatur składowania: od -20 °C do +70 °C. Bardzo wysokie i bardzo niskie temperatury mogą uszkodzić urządzenie lub jego akcesoria.
- Urządzenie i akcesoria przechowuj w dobrze wentylowanym i chłodnym pomieszczeniu, nie narażając ich na bezpośrednie działanie promieni słonecznych. Nie przykrywaj ani nie zastaniaj urządzenia rękami ani innymi przedmiotami. Nie umieszczaj urządzenia w pojemniku słabo rozpraszającym ciepło, takim jak pudełko czy torba.
- Trzymaj urządzenie z dala od źródeł ciepła i ognia, takich jak grzejnik, kuchenka mikrofalowa, kuchenka gazowa, terma, bojler, kaloryfer lub świeca.
- Urządzenie powinno być używane przy zachowaniu minimalnej odległości 20 cm pomiędzy elementem promieniującym a ciałem użytkownika.
- Używanie niezatwierdzonego lub niezgodnego zasilacza, ładowarki lub baterii może spowodować pożar, eksplozję lub inne zagrożenia.
- Wybieraj tylko akcesoria zatwierdzone do współpracy z tym modelem przez producenta urządzenia. Używanie innych typów

akcesoriów może spowodować unieważnienie gwarancji, naruszać lokalne przepisy i być niebezpieczne. W celu uzyskania informacji o dostępności zatwierdzonych akcesoriów w danym regionie należy się skontaktować ze sprzedawcą.

- Wtyczka zasilania pełni funkcję wyłącznika.
- Gniazdo zasilające powinno znajdować się blisko podłączanego urządzenia i być łatwo dostępne.
- Zasilacz musi spełniać wymagania Klauzuli 2.5 normy IEC60950-1/EN60950-1/UL60950-1 oraz musi być przetestowany i dopuszczony do użytkowania zgodnie z normami krajowymi lub lokalnymi.

Utylizacja i recykling odpadów



Symbol przekreślonego kosza na etykiecie produktu, na baterii, w dokumentacji lub na opakowaniu przypomina o tym, że wszystkie urządzenia elektroniczne i baterie po zakończeniu eksploatacji muszą być oddane do wyspecjalizowanych punktów zbiórki i nie mogą być traktowane jako część zmieszanych odpadów komunalnych. Użytkownik sam ponosi odpowiedzialność za zdanie zużytego sprzętu w wyznaczonym miejscu zbiórki odpadów elektrycznych i elektronicznych oraz baterii w sposób przewidziany miejscowymi przepisami.

Oddawanie zużytego sprzętu w przepisowych miejscach zbiórki jest ważnym elementem procesu utylizacji odpadów elektronicznych w sposób niestwarzający zagrożeń dla ludzkiego zdrowia i środowiska naturalnego, a przy tym pozwalający odzyskać cenne surowce. Nieprawidłowe obchodzenie się ze sprzętem elektronicznym, przypadkowe zepsucie, zniszczenie oraz nieprawidłowy recykling po zakończeniu eksploatacji sprzętu niosą wiele zagrożeń dla ludzkiego zdrowia i dla środowiska naturalnego. Więcej informacji na temat sposobów i miejsc zdawania zużytego sprzętu elektrycznego i elektronicznego można uzyskać w miejscowych urzędach, w miejscowym przedsiębiorstwie utylizacji odpadów lub na stronie <https://consumer.huawei.com/en/>.

Ograniczanie użycia substancji niebezpiecznych

To urządzenie i jego akcesoria elektryczne spełniają wymogi lokalnych przepisów o ograniczaniu użycia pewnych substancji

niebezpiecznych w urządzeniach elektrycznych i elektronicznych, jak unijne dyrektywy REACH, RoHS i przepisy dotyczące baterii (jeśli dotyczy). Deklaracje zgodności z dyrektywami REACH i RoHS znajdują się na naszej stronie internetowej <https://consumer.huawei.com/certification>.

Zgodność z przepisami UE

Deklaracja

Niniejszym firma Huawei Technologies Co., Ltd. oświadcza, że to urządzenie H122-373 jest zgodne z podstawowymi wymogami i odpowiednimi postanowieniami Dyrektywy 2014/53/UE.

Najbardziej aktualną i obowiązującą wersję deklaracji zgodności można znaleźć na stronie

<https://consumer.huawei.com/certification>.

Urządzenie zostało dopuszczone do użycia we wszystkich krajach członkowskich UE.

Należy przestrzegać przepisów krajowych i lokalnych w miejscu użytkowania urządzenia.

W zależności od sieci lokalnej użytkowanie urządzenia może podlegać ograniczeniom.

Ograniczenia dotyczące transmisji w paśmie 2,4 GHz:

Norwegia: Ten fragment nie dotyczy obszaru geograficznego w promieniu 20 km od centrum Ny-Ålesund.

Ograniczenia dotyczące transmisji w paśmie 5 GHz:

Zakres częstotliwości od 5150 do 5350 MHz jest przeznaczony do transmisji wewnątrz pomieszczeń w następujących krajach: AT, BE, BG, CH, CY, CZ, DE, DK, EE, EL, ES, FI, FR, HR, HU, IE, IS, IT, LI, LT, LU, LV, MT, NL, NO, PL, PT, RO, SE, SI, SK, TR, UK(NI).

Informacje dotyczące produktów związanych z energią

Huawei Technologies Co., Ltd. niniejszym oświadcza, że produkty są zgodne z dyrektywą 2009/125/WE dotyczącą produktów związanych z energią (ErP). Szczegółowe informacje dotyczące dyrektywy ErP i instrukcji użytkownika wymaganych rozporządzeniem Komisji można uzyskać na stronie:

<https://consumer.huawei.com/en/certification>.

Pasma częstotliwości i zasilanie

(a) Pasma częstotliwości, w których działa sprzęt radiowy: niektóre pasma mogą nie być dostępne we wszystkich krajach lub wszystkich obszarach. Więcej szczegółów można uzyskać od lokalnego operatora.

(b) Maksymalna moc częstotliwości radiowej na pasmach częstotliwości, na których działa sprzęt radiowy: maksymalna moc dla wszystkich pasm jest niższa niż najwyższa wartość limitu podana w powiązanych normach zharmonizowanych. Pasma częstotliwości i znamionowe limity mocy przekazu (wypromieniowanej i/lub przewodzonej) stosuje się do tego sprzętu radiowego w następujący sposób: LTE Band 1/3/7/8/20/28/34/38/40: 25.7 dBm, LTE Band 42/43: 26 dBm, 5G NR n1/n3/n7/n28/n38/n40/n41/n77/n78/n80/n84: 29 dBm, Wi-Fi 2.4G: 20 dBm, Wi-Fi 5G: 5150-5350 MHz: 23 dBm, 5470-5725 MHz: 30 dBm.

Informacje o akcesoriach i oprogramowaniu

Niektóre akcesoria są opcjonalne w pewnych krajach lub regionach. Akcesoria opcjonalne można zakupić od licencjonowanego dostawcy zgodnie z potrzebami. Zalecane są następujące akcesoria:

Adaptery: HW-120200X01 (X oznacza użycie różnych typów wtyczek, np. C, U, J, E, B, A, I, R, Z lub K, w zależności od regionu) Wersja oprogramowania produktu to 10.0.5.7(H612SP3C00).

Producent wydaje aktualizacje oprogramowania w celu naprawy błędów lub poprawienia funkcjonalności po wprowadzeniu produktu na rynek. Wszystkie wersje oprogramowania wydane przez producenta zostały zweryfikowane i są nadal zgodne z właściwymi przepisami.

Żadne parametry częstotliwości radiowej (na przykład zakres częstotliwości i moc wyjściowa) nie są dostępne dla użytkownika i nie mogą być przez niego zmieniane.

Najaktualniejsze informacje o akcesoriach i oprogramowaniu podane są w deklaracji zgodności na

<https://consumer.huawei.com/certification>.

Aktualne dane teleadresowe i adres e-mail w wybranym kraju lub regionie zawiera strona

<https://consumer.huawei.com/en/support/hotline>.