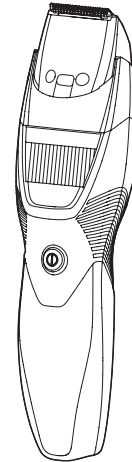


Panasonic

Operating Instructions
(Household use) Rechargeable Beard Trimmer
Model No. ER-GB44/ER-GB43



Panasonic

Instrukcja obsługi

(Do użytku domowego) Akumulatorowy trymer do zarostu

Nr modelu ER-GB44/ER-GB43

Polski

Spis treści

Środki ostrożności	222	Rozwiązywanie problemów	234
Ważne informacje	227	Trwałość ostrza	236
Opis części	227	Żywotność akumulatora	236
Przygotowanie	228	Wymywanie wbudowanego akumulatora	236
Sposób użycia	229	Dane techniczne	237
Przycinanie zarostu	230		
Czyszczenie maszynki	232		

Dziękujemy za zakup produktu firmy Panasonic.

Przed rozpoczęciem użytkowania tego urządzenia prosimy o przeczytanie całej instrukcji i zachowanie jej do wykorzystania w przyszłości.

Ostrzeżenie

- Urządzenie może być używane przez dzieci w wieku powyżej 8 lat, osoby o ograniczonej sprawności ruchowej, sensorycznej lub intelektualnej oraz osoby nieposiadające odpowiedniego doświadczenia i umiejętności, jeśli są one odpowiednio nadzorowane lub zostały poinstruowane w zakresie używania urządzenia w bezpieczny sposób i rozumieją związane z tym ryzyko. Dzieci nie powinny bawić się tym urządzeniem. Czyszczenie oraz konserwacja nie powinny być wykonywane przez dzieci bez nadzoru.
- Przewód zasilający jest niewymienialny. Jeśli przewód zasilający ulegnie uszkodzeniu, zasilacz należy wymienić na nowy.

- Urządzenie może być używane do strzyżenia na mokro lub na sucho. Urządzenie jest wodoszczelne i można z niego korzystać pod prysznicem, a także czyścić je wodą. Poniższy symbol oznacza możliwość użycia w wannie lub pod prysznicem.



- Nie używaj do jakichkolwiek czynności żadnego innego zasilacza niż dostarczony z produktem. Ponadto, nie używaj żadnych innych urządzeń z dostarczonym zasilaczem. (Patrz strona 227).
- Poniższy symbol wskazuje, że określony odłączany zasilacz wymagany jest do podłączenia urządzenia elektrycznego do sieci elektrycznej. Obok symbolu znajduje się numer referencyjny kompatybilnego typu zasilacza.






Środki ostrożności

Aby zmniejszyć ryzyko urazu, utraty życia, porażenia prądem elektrycznym, pożaru i uszkodzenia mienia, należy przestrzegać następujących środków ostrożności.

Wyjaśnienie użytych symboli

Poniższe symbole klasyfikują i opisują poziom zagrożenia, rodzaj urazu oraz uszkodzenia własności w przypadku niezastosowania się do ostrzeżenia i nieprawidłowego użycia produktu.

 NIEBEZPIECZEŃSTWO	<p>Sygnalizuje potencjalne zagrożenie, które spowoduje poważne uszkodzenie ciała lub śmierć.</p>
 OSTRZEŻENIE	<p>Sygnalizuje potencjalne zagrożenie, które może spowodować poważne uszkodzenie ciała lub śmierć.</p>
 UWAGA	<p>Sygnalizuje zagrożenie, które może spowodować drobne urazy ciała lub szkody materialne.</p>

Poniższe symbole klasyfikują i opisują typ instrukcji, których należy przestrzegać.



Ten symbol oznacza, że nie należy wykonywać określonej procedury.



Ten symbol oznacza, że procedura musi zostać wykonana, aby obsługa urządzenia była bezpieczna.



OSTRZEŻENIE

► Zasilanie

Nie podłączaj wtyczki zasilania do gniazda elektrycznego ani nie odłączaj jej mokrą ręką.



- Może to spowodować porażenie prądem lub obrażenia ciała.



OSTRZEŻENIE

Nie wolno zanurzać zasilacza w wodzie ani myć go wodą.

Nie umieszczaj zasilacza w pobliżu zlewu ani wanny, a także nad nimi, jeśli znajduje się w nich woda.

W żadnym wypadku nie używaj urządzenia, jeżeli zasilacz został uszkodzony lub jeżeli wtyczka zasilania wetknięta do kontaktu jest poluzowana.



Nie niszcź przewodu ani wtyczki zasilania.

- Nie niszcź, nie modyfikuj, nie zginaj na siłę ani nie ciągnij przewodu lub wtyczki zasilania.

Nie wolno również kłaść ciężkich przedmiotów na przewodzie zasilającym, skręcać ani przytrząskiwać przewodu zasilającego.

- Może to prowadzić do oparzenia, porażenia prądem lub pożaru z powodu zwarcia.

Nie używaj urządzenia niezgodnie z parametrami domowej instalacji lub sieci elektrycznej.



- Przekroczenie parametrów poprzez podłączenie zbyt wielu wtyczek do jednego gniazda elektrycznego może spowodować pożar w wyniku przegrzania.

Pamiętaj, aby urządzenie było zawsze zasilane ze źródła energii elektrycznej zgodnego z napięciem znamionowym wskazanym na zasilaczu.



Dokładnie włóż wtyczkę zasilania.

- W przeciwnym razie może dojść do pożaru lub porażenia prądem.

Zawsze wyjmuj wtyczkę zasilania z gniazda elektrycznego podczas czyszczenia urządzenia.



- W przeciwnym razie może dojść do porażenia prądem lub uszkodzenia ciała.

Regularnie czyść wtyczkę zasilania oraz wtyczkę ładowania, aby zapobiec gromadzeniu się kurzu.



- Niezastosowanie się do zalecenia może spowodować pożar na skutek usterki izolacji spowodowanej wilgotnością. Odłącz wtyczkę zasilania i wytrzyj ją suchą szmatką.



OSTRZEŻENIE

► W przypadku wystąpienia nieprawidłowości lub awarii

Natychmiast przestań używać wtyczki zasilania i odłącz ją, jeśli wystąpią nieprawidłowości lub awaria.

- W przeciwnym razie może dojść do pożaru, porażenia prądem lub uszkodzenia ciała.

<Przypadki nieprawidłowości lub usterek>



• **Korpus lub zasilacz są zdeformowane lub nietypowo gorące.**

• **Korpus lub zasilacz wydzielają zapach spalenizny.**

• **Występują nietypowe odgłosy podczas ładowania lub używania korpusu urządzenia lub zasilacza.**

- Natychmiast zażądaj sprawdzenia lub naprawy w autoryzowanym punkcie serwisowym.

► Produkt ten

Produkt ten posiada wbudowany akumulator. Nie należy wrzucać go do ognia ani pozostawiać w miejscu o wysokiej temperaturze.



- Może to spowodować przegrzanie, zapłon lub wybuch.

Nie modyfikuj ani nie naprawiaj urządzenia.



- Może to spowodować pożar, porażenie prądem lub uszkodzenie ciała. Skontaktuj się z autoryzowanym serwisem i poproś o naprawę urządzenia (wymiana akumulatora itp.).

Nigdy nie demontuj produktu, chyba że chcesz go zutylizować.



- Może to spowodować pożar, porażenie prądem lub uszkodzenie ciała.

► Zapobieganie wypadkom

Nie przechowuj w miejscu dostępnym dla dzieci lub niemowląt. Nie pozwalaj dzieciom na używanie tego urządzenia.



- Włożenie części lub akcesoriów do buzi grozi wypadkiem lub obrażeniami.

W przypadku spożycia oleju nie wywołuj wymiotów; wypij dużą ilość wody i skontaktuj się z lekarzem.



Jeśli olej dostanie się do oczu, natychmiast przemyj je dokładnie pod bieżącą wodą i skontaktuj się z lekarzem.

- Niezastosowanie się do tego zalecenia może skutkować obrażeniami ciała.

UWAGA

► **Ochrona skóry**

Nie dociskaj ostrza zbyt mocno do ust lub skóry.


 **Nie używaj tego produktu do celu innego niż przycinanie zarostu.**

- W przeciwnym razie może dojść do uszkodzenia skóry.

 **Nie używaj ostrzy bezpośrednio na uszach i podrażnionej skórze (na obrzękach, ranach lub wypryskach).**


- W przeciwnym razie może dojść do zranienia uszu lub nierównej powierzchni skóry.


Przed rozpoczęciem użytkowania sprawdź, czy ostrza nie są uszkodzone lub odkształcone.


 - W przeciwnym razie może dojść do uszkodzenia skóry.

► **Przestrzegaj następujących środków ostrożności**


Nie pozwól, aby metalowe obiekty lub śmieci przylegały do wtyczki zasilania lub wtyczki ładowania.

 - Może to spowodować porażenie prądem lub pożar z powodu zwarcia.


 **Nie należy upuszczać urządzenia, ani uderzać nim o inne przedmioty.**
- Może to spowodować uszkodzenie ciała.

 **Nie owijaj przewodu wokół zasilacza korpusu w trakcie przechowywania.**
- W przeciwnym razie może dojść do wyrwania przewodu na skutek naprężenia i w spowodować pożar z powodu zwarcia.

Odłączaj wtyczkę zasilania od gniazda elektrycznego, gdy urządzenie nie jest ładowane.

 - W przeciwnym razie może dojść do porażenia prądem lub pożaru na skutek przebicia elektrycznego spowodowanego pogorszeniem stanu izolacji.

Odłączaj urządzenie od zasilania, trzymając za wtyczkę zamiast za przewód.

 - W przeciwnym razie może dojść do porażenia prądem lub uszkodzenia ciała.

Postępowanie z wyjętym akumulatorem podczas utylizacji



NIEBEZPIECZEŃSTWO

Akumulator jest przeznaczony do użytku wyłącznie z opisywanym urządzeniem. Nie używaj akumulatora z innymi produktami. Nie ładuj akumulatora po wyjęciu go z produktu.

Nie wrzucaj go do ognia i nie podgrzewaj. Nie lutuj, nie demontuj ani nie modyfikuj akumulatora.



Nie pozwalaj, aby dodatni i ujemny styk akumulatora zetknęły się ze sobą poprzez inne metalowe obiekty.

Nie przenoś ani nie przechowuj akumulatora wraz z metalową biżuterią, taką jak naszyjniki i spinki do włosów.

Nigdy nie zdejmuj ochronnej powłoki akumulatora.

- Może to spowodować przegrzanie, zapłon lub wybuch.

Akumulator zawiera płyn alkaliczny. Jeśli dostanie się do oczu, nie należy ich pocierać. Oczy należy dokładnie przepłukać czystą wodą, np. wodą bieżącą.



- Zaniechanie tej czynności może doprowadzić do utraty wzroku.
- Należy natychmiast skontaktować się z lekarzem.



OSTRZEŻENIE

Po wyjęciu akumulatora nie przechowuj go w zasięgu niemowląt i małych dzieci.



- Przypadkowe poknięcie akumulatora spowoduje uszkodzenie ciała.
- W takim przypadku natychmiast skontaktuj się z lekarzem.

Akumulator zawiera płyn alkaliczny. Jeśli zetknie się on ze skórą lub ubraniem, należy ją dokładnie spłukać czystą wodą, np. wodą bieżącą.

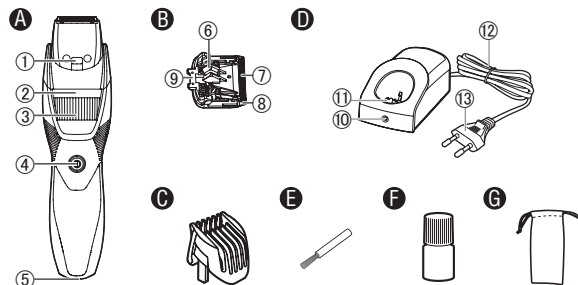


- W przeciwnym razie może dojść do uszkodzenia skóry.

Ważne informacje

- Zakładaj nasadkę po każdym użyciu urządzenia. W przeciwnym razie ostrze może być zdemontowane lub połamane przez niemowlę, może się również odkształcić.
- Smaruj ostrze olejem przed każdym użyciem i po każdym użyciu. (Patrz strona 234). Pominięcie zastosowania oleju może spowodować poniższe problemy.
 - Stępienie ostrza.
 - Krótszy czas działania.
 - Głośniejsza praca.
- Trymer może się nagrzewać podczas użycia lub ładowania. Jest to normalne.
- Przed użyciem końcówki do regulacji zarostu sprawdź, czy jest ona poprawnie zainstalowana. Nieprawidłowy montaż może być przyczyną zbyt krótkiego przycięcia zarostu.
- Po zakończeniu użytkowania korpus należy przechowywać w suchym miejscu. W przeciwnym wypadku może dojść do awarii ze względu na zawilgocenie wewnątrz urządzenia lub rdzę.
- Nie używaj urządzenia do strzyżenia zwierząt.
- Ładuj urządzenie prawidłowo zgodnie z instrukcją obsługi. (Patrz strona 228 „Ładowanie”).
- Urządzenie zawiera akumulator, który wymienić może wyłącznie wykwalifikowany serwisant. Skontaktuj się z autoryzowanym centrum serwisowym w celu ustalenia szczegółów naprawy.

Opis części



A Korpus

- 1 Wlot wody
- 2 Wskaźnik wysokości strzyżenia
- 3 Pokrętło (Regulacja wysokości)
- 4 Włącznik zasilania
- 5 Gniazdko

B Ostrze

- 6 Dźwignia czyszczenia
- 7 Ruchoме ostrze
- 8 Ostrze nieruchome
- 9 Haczyk mocujący

C Końcówka grzebieniowa do zarostu (1 mm do 10 mm)

D Zasilacz (RE9-91)

- 10 Kontrolka ładowania akumulatora
- 11 Wtyczka ładowania
- 12 Przewód
- 13 Wtyczka zasilania

Akcesoria

E Szczoteczka do czyszczenia

F Olej

G Pokrowiec **ER-GB44**

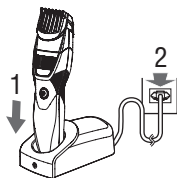
Przygotowanie

Ładowanie

- Usuń krople wody i brud z gniazdka.
- Upewnij się, że korpus jest wyłączony.

1 Umieść korpus w zasilaczu.

- Umieść korpus w zasilaczu, tak by zatrzasnął się na swoim miejscu.
- Odłącz korpus jedną ręką, jednocześnie przytrzymując zasilacz drugą ręką.
- Jeśli ładujesz urządzenie z włącznikiem zasilania ustawionym w pozycji wł., urządzenie zacznie działać po odłączeniu zasilacza.



2 Włóż wtyczkę zasilania do gniazda elektrycznego.

- Czas ładowania różni się w zależności od napięcia znamionowego. (Patrz strona 237).
- Sprawdź, czy kontrolka ładowania akumulatora zapaliła się.

3 Odłącz wtyczkę zasilania po zakończeniu ładowania.

(aby zwiększyć bezpieczeństwo i zmniejszyć pobór mocy)

- Kontrolka ładowania akumulatora zapaliła się po zakończeniu ładowania. Nie ma sygnału wskazującego na zakończenie ładowania.

Uwagi

- Dalsze ładowanie akumulatora nie wpływa na jego wydajność.
- Jeśli podczas używania lub ładowania produktu słychać niepokojące dźwięki w radiu lub innych urządzeniach, skorzystaj z innego gniazda elektrycznego.
- Podczas ładowania nie należy korzystać z trymera.
- Gdy urządzenie nie jest użytkowane przez ponad 6 miesięcy, akumulator rozładowuje się (możliwy np. wyciek płynu z akumulatora). W pełni ładuj akumulator co 6 miesięcy.
- Akumulator można ładować, zanim zupełnie się rozładuje. Zalecamy jednak, abyś ładował maszynkę wtedy, gdy akumulator rozładuje się całkowicie. Żywotność akumulatora zależy głównie od sposobu użytkowania i przechowywania maszynki.
- Zalecana temperatura otoczenia przy ładowaniu wynosi 0 °C-35 °C. Poza tym zakresem wydajność akumulatora może się zmniejszyć.

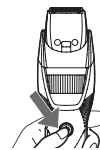
- Pełne naładowanie wystarczy na około 60 minut pracy. (ER-GB44)
Pełne naładowanie wystarczy na około 50 minut pracy. (ER-GB43)
(W przypadku użycia na sucho w temperaturze od 20 °C do 30 °C).
Czas pracy może się różnić w zależności od częstotliwości i sposobu użytkowania.
- Kiedy urządzenie jest ładowane pierwszy raz lub jeśli nie było używane przez ponad 6 miesięcy, czas ładowania może się zmienić lub kontrolka stanu ładowania może nie świecić przez kilka minut. Dodatkowo czas pracy urządzenia może ulec skróceniu. W takim przypadku ładu maszynkę przez ponad 19 godzin.

Sposób użycia

Używanie maszynki

- Upewnij się, że korpus jest wyłączony.
 - Urządzenie może nie działać przy temperaturze otoczenia poniżej około 0 °C.
- Zamontuj końcówkę grzebieniową i dostosuj odpowiednio długość przycinania. (Patrz strona 230).**
 - Maszynka może też być używana bez końcówki grzebieniowej. (Długość przycinania: ok. 0,5 mm)
 - Rzeczywista długość zarostu po stryżeniu będzie nieznacznie dłuższa od ustawionej.

- Naciśnij włącznik zasilania, aby włączyć zasilanie.**



Używanie końcówki grzebieniowej

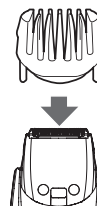
- Upewnij się, że korpus jest wyłączony.
- Uważaj, aby montując i zdejmując końcówkę grzebieniową nie skaleczyć ręki ostrzem.

- Obróć pokrętkę w położenie „1”.**



- Zatrzaśnij końcówkę grzebieniową na korpusie.**

Długość przycinania (przybliżona)	Końcówka grzebieniowa
od 1 mm do 10 mm	Końcówka grzebieniowa do zarostu



- 3** Obróć pokrętkę, aby przesunąć końcówkę grzebieniową do żądanej długości cięcia (od 1 mm do 10 mm).

Długość przycinania (mm) (wartość przybliżona)	1	1,5	2	2,5	3	3,5	4	4,5	5	5,5
Wskaźnik	1	1,5	2	2,5	3	3,5	4	4,5	5	5,5

Długość przycinania (mm) (wartość przybliżona)	6	6,5	7	7,5	8	8,5	9	9,5	10
Wskaźnik	6	6,5	7	7,5	8	8,5	9	9,5	10

- Rzeczywista długość zarostu po stryżeniu będzie nieznacznie dłuższa od ustawionej.

Zdejmowanie końcówki grzebieniowej

Zdejmij końcówkę grzebieniową z korpusu.



Przycinanie zarostu

Przycinanie na sucho

- **Przycinanie przy użyciu końcówki grzebieniowej**
Nie należy używać maszynki po nałożeniu kremu do golenia lub kiedy zarost jest wilgotny.

- 1** Naciśnij włącznik zasilania, aby wyłączyć korpus.
 - 2** Zamontuj końcówkę grzebieniową i ustaw pokrętkę. (Patrz instrukcje na tej stronie).
 - 3** Naciśnij włącznik zasilania, aby włączyć korpus.
 - 4** Przytrzymaj korpus z włącznikiem zasilania skierowanym do góry, a następnie przytnij zarost, przyciskając ostrze do skóry i przesuwając korpus pod włos.
- W przypadku przycinania obfitego zarostu, obcięte włosy mogą gromadzić się wewnątrz końcówki, dlatego należy usuwać je po każdym użyciu.

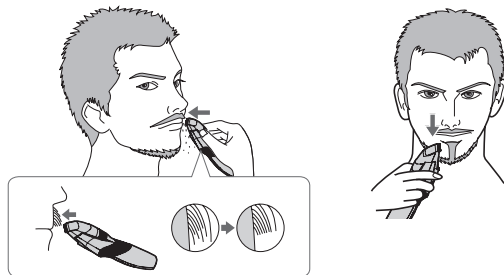


► Przcinianie bez użycia końcówki grzebieniowej

Formowanie zarostu

■ Powyżej i poniżej ust

Przytrzymaj korpus z włącznikiem zasilania skierowanym do dołu, a następnie przesunij wzdłuż linii z ostrzem umieszczonym pod kątem 90° do skóry.



■ Końce wąsów

Przytrzymaj korpus z włącznikiem zasilania skierowanym na zewnątrz, a następnie przycinaj stopniowo od końców, przyciskając ostrze do skóry.



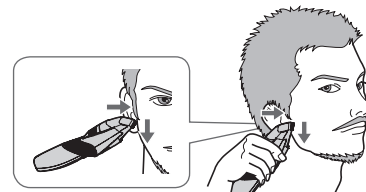
■ Broda

Przytrzymaj korpus z włącznikiem zasilania skierowanym na zewnątrz, a następnie przyciśnij ostrze do skóry i przesuwaj wzdłuż linii, przesuwając korpus do przodu.



■ Baki

Przytrzymaj korpus z włącznikiem zasilania skierowanym do dołu, a następnie przycinaj, przesuwając korpus w dół z ostrzem umieszczonym pod kątem 90° do bokobrodów.



■ Cieniowania włosów wokół uszu

Przytnij włosy wokół uszu, przytrzymując korpus po bokach.



Przycinanie meszku

Przytrzymaj korpus z włącznikiem zasilania skierowanym na zewnątrz, a następnie przynij zarost, przyciskając ostrze do skóry.



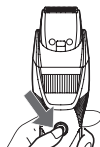
- Przycinanie zarostu i wąsów bez użycia końcówki spowoduje przycięcie włosów do długości około 0,5 mm.

Przycinanie na mokro**► Przycinanie bez użycia końcówki grzebieniowej**

Przycinaj zarost lub meszek po zwilżeniu twarzy wodą lub środkiem do mycia twarzy.

Przycinanie na mokro powoduje zmniejszenie tarcia, zapewniając gładki dotyk. Przycinanie na mokro jest zalecane w przypadku przycinania obfitego zarostu do długości 0,5 mm bez użycia końcówki.

- 1 Zdejmij końcówkę do przycinania.**
- 2 Zwilż twarz wodą, nałóż mydło itp.**
- 3 Naciśnij włącznik zasilania, aby włączyć korpus.**



- 4 Zarost przycinaj powoli, przesuwając trymer od dołu do góry, z włącznikiem zasilania skierowanym na zewnątrz.**

**Uwagi**

- Nie używaj kremu do golenia, ponieważ może on spowodować spadek wydajności cięcia ze względu na zacinaanie się ostrzy.
- Po zakończeniu przycinania na mokro należy wypłukać korpus wodą i nanieść olej na ostrza.

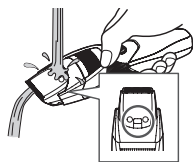
Czyszczenie maszynki

- Po każdym użyciu czyść korpus i ostrze. (Jeśli nie będą czyste, ruch będzie słabszy i zmniejszy się ostrość).
- Nie używaj rozcieńczalnika, benzyny, alkoholu ani innych substancji chemicznych. Może to doprowadzić do awarii, pęknięcia lub przebarwienia korpusu urządzenia. Korpus czyść tylko miękką ściereczką lekko zwilżoną wodą z kranu lub wodą z dodatkiem mydła.
- Upewnij się, że korpus jest wyłączony.

1. Odłącz korpus od zasilacza.

Szybkie czyszczenie

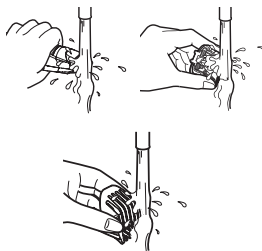
2. Zdejmij końcówkę grzebieniową i włącz korpus.
3. Wlej wodę przez wlot wody z przodu korpusu, płucz dokładnie przez około 20 sekund, a następnie wyłącz korpus.



- Spłucz wodą i potrząśnij kilka razy, aby usunąć wodę.
- Uważaj, aby w trakcie osuszania nie uderzyć korpusem maszyny w zlew lub inny przedmiot. Przechowywanie maszyny w wilgotnych miejscach może doprowadzić do awarii.

Aby usunąć poważne zabrudzenie

2. Zdejmij końcówkę grzebieniową i ostrze.
3. Umyj korpus, ostrze i końcówkę grzebieniową pod bieżącą wodą.



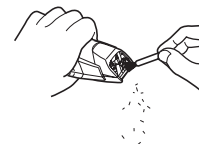
4. Zetrzyj wodę ręcznikiem i pozostaw do wyschnięcia.
 - Urządzenie wyschnie szybciej po wyjęciu ostrza.
5. Po wysuszeniu nanieś olej na ostrze.
6. Zamontuj ostrze i końcówkę grzebieniową korpusu.



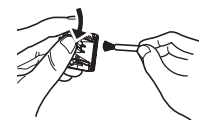
Czyszczenie szczoteczką

1. Odłącz korpus od zasilacza.
2. Zdejmij końcówkę grzebieniową i ostrze.

3. Usuń pędzlem wszelkie resztki włosów z korpusu i wokół ostrza.



4. Usuń pędzlem wszelkie resztki włosów z przestrzeni pomiędzy ostrzem ruchomym a ostrzem nieruchomym, naciskając na dźwignię do czyszczenia w celu podniesienia ostrza ruchomego.

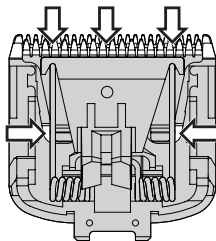


5. Nanieś olej na ostrze.
6. Zamontuj ostrze i końcówkę grzebieniową korpusu.

Smarowanie

- Smaruj ostrze olejem przed każdym użyciem i po każdym użyciu.

- 1** Zdejmij ostrze.
(Patrz instrukcje na tej stronie).
- 2** Na każdy wskazany punkt nanieś kroplę oleju.
- 3** Zamocuj ostrze w korpusie, włącz zasilanie i pozostaw działającą maszynkę na ok. 5 sekund.



► Części zamienne

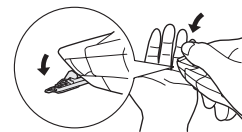
Części zamienne dostępne są u sprzedawcy lub w Centrum Serwisowym.

Części zamienne dla ER-GB44/ER-GB43	Ostrze	WER9606
	Olej	WES003

- Nie używaj ostrzy innych niż przeznaczone do tego urządzenia, ponieważ może to spowodować nieprawidłowe działanie.
- Zalecamy stosowanie olej Panasonic WES003.

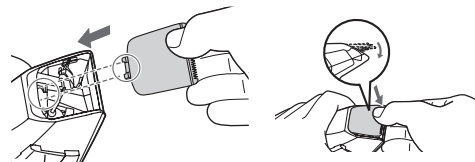
Zdejmowanie ostrza

Trzymając za korpus maszynki, oprzyj kciuk o ostrza od dołu i wypchnij je z korpusu.



Zakładanie ostrza

Zamontuj hak ostrza w zaczepie ostrza na korpusie, a następnie naciskaj go do usłyszenia kliknięcia.



Rozwiązywanie problemów

Wykonaj następujące czynności:

Jeżeli problemy wystąpią ponownie, należy skontaktować się ze sprzedawcą lub autoryzowanym centrum serwisowym Panasonic.

Problem	Działanie
Urządzenie stępiło się.	▶ Jeśli problem nie zanika, należy postępować zgodnie z następującymi procedurami: 1. Naładuj korpus. (Patrz strona 228). 2. Wyczyść ostrze i nanieś na nie olej. (Patrz strony 232-234). 3. Wymień ostrze. (Patrz strona 234). 4. Wymianę akumulatora należy zlecić autoryzowanemu centrum serwisowemu.
Czas pracy jest krótki.	▶ Ładuj akumulator bez przerwy przez około 19 godzin w celu poprawienia jego działania. Jeżeli maszynka nadal działa krótko, nawet po naładowaniu akumulatora, oznacza to, że akumulator się zużył. (Oznaką zużycia się akumulatora może być wyciekający z niej płyn). W celu naprawy skontaktuj się z autoryzowanym serwisem.
Urządzenie przestało działać.	▶

Problem	Działanie
Nie można naładować urządzenia.	▶ Wciśnij do końca główny korpus we wtyczkę ładowania i upewnij się, że kontrolka ładowania świeci. ▶ Ładowanie należy przeprowadzać przy zalecanej temperaturze ładowania 0 °C do 35 °C.
Korpus nie może zostać właściwie wyczyszczony, nawet po nalaniu wody do wlotu wody.	▶ Gdy korpus jest bardzo zabrudzony, zdejmij ostrze i umyj urządzenie wodą. (Patrz strony 232 i 233).
Korpus urządzenia wydaje głośny dźwięk.	▶ Nanieś olej. (Patrz strona 234). ▶ Upewnij się, że ostrze jest właściwie zamontowane.

Trwałość ostrza

Trwałość ostrza zależy od częstotliwości i czasu korzystania z urządzenia.

Na przykład, w przypadku stosowania maszyny przez 5 minut 10 razy w miesiącu, trwałość ostrza wynosi około 3 lata. Wymień ostrza, jeśli wydajność cięcia znacznie spadnie mimo przeprowadzania odpowiedniej konserwacji.

Żywotność akumulatora

Żywotność akumulatora będzie się różnić w zależności od częstotliwości i długości użycia. Jeśli akumulator jest ładowany raz na miesiąc, żywotność wyniesie około 3 lat.

Jeśli czas działania jest znacznie krótszy, nawet jeśli akumulator jest w pełni naładowany, oznacza to, że akumulator się zużył.

Wymowanie wbudowanego akumulatora

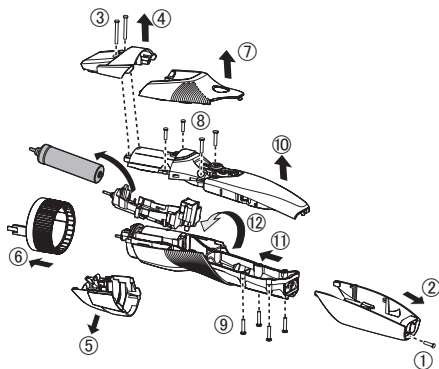
Przed zutylizowaniem korpusu należy wyjąć wbudowany akumulator.

Akumulator należy zutylizować zgodnie z powszechnie przyjętymi zasadami bezpieczeństwa.

Upewnij się, że akumulator zostanie zutylizowany w oficjalnie wyznaczonym miejscu, o ile jest ono dostępne.

Ze wskazówek podanych na tym rysunku należy skorzystać tylko wówczas, gdy wyrzuca się korpus - nie można z nich korzystać przy naprawie korpusu. Jeżeli rozmontujesz trymer samodzielnie, może to spowodować jego nieprawidłowe działanie.

- Odłącz korpus od zasilacza.
- Naciśnij włącznik zasilania, aby wyłączyć zasilanie i nie wyłączaj go, aż akumulator rozładuje się całkowicie.
- Wykonaj kroki od ① do ②, unieś akumulator, a następnie wyjmij go.
- Zachowaj ostrożność, aby złącza dodatnie i ujemne wyjętego akumulatora nie zostały zwarte. Zaizoluj złącza taśmą klejącą



Ochrona środowiska i recykling materiałów

Trymer zawiera akumulator nikielowo-metalowodorkowy. Upewnij się, że akumulator wyrzucany jest w wyznaczonym punkcie gromadzenia odpadów, jeżeli takie miejsce znajduje się w Twoim kraju.

Dane techniczne

Źródło zasilania	Patrz tabliczka znamionowa na zasilaczu.		
Napięcie pracy silnika	1,2 V =		
Czas ładowania (RE9-91)	ER-GB44	230 V~	Okolo 10 godzin
		220 V~	Okolo 11 godzin
	ER-GB43	230 V~	Okolo 8 godzin
		220 V~	Okolo 9 godzin
Poziom hałas	55 (dB(A) re 1 pW)		

Produkt przeznaczony wyłącznie do użytku domowego.

Pozbywanie się zużytych urządzeń elektrycznych i elektronicznych oraz baterii.

Dotyczy wyłącznie obszaru Unii Europejskiej oraz krajów posiadających systemy zbiórki i recyklingu.



Niniejsze symbole umieszczane na produktach, opakowaniach i/lub w dokumentacji towarzyszącej oznaczają, że nie wolno mieszać zużytych urządzeń elektrycznych i elektronicznych oraz baterii z innymi odpadami domowymi/komunalnymi. W celu zapewnienia właściwego przetwarzania, utylizacji oraz recyklingu zużytych urządzeń elektrycznych i elektronicznych oraz zużytych baterii, należy oddawać je do wyznaczonych punktów gromadzenia odpadów zgodnie z przepisami prawa krajowego.

Poprzez prawidłowe pozbywanie się zużytych urządzeń elektrycznych i elektronicznych oraz zużytych baterii pomagasz oszczędzać cenne zasoby naturalne oraz zapobiegać potencjalnemu negatywnemu wpływowi na zdrowie człowieka oraz na stan środowiska naturalnego.

W celu uzyskania informacji o zbiórce oraz recyklingu zużytych urządzeń elektrycznych i elektronicznych oraz baterii prosimy o kontakt z władzami lokalnymi.

Za niewłaściwe pozbywanie się tych odpadów mogą grozić kary przewidziane przepisami prawa krajowego.



Dotyczy symbolu baterii (symbol poniżej)

Ten symbol może występować wraz z symbolem pierwiastka chemicznego. W takim przypadku wymagania Dyrektywy w sprawie określonego środka chemicznego są spełnione.

Panasonic Corporation
<http://www.panasonic.com>
© Panasonic Corporation 2019

© EN, GE, FR, IT, SP, DU, PT, SW, DA, NW, FI, PL, CZ, SK, HU, RO, TK

Printed in China
ER9700GB441503 S0619-0