

**PHILIPS**

Mikrowieża

Seria 3000

TAM3205

# Podręcznik użytkownika



Zarejestruj swój produkt i uzyskaj wsparcie na stronie  
[www.philips.com/support](http://www.philips.com/support)

# Spis treści

<b>1 Ważne informacje</b>	2	<b>7 Inne funkcje</b>	14
Bezpieczeństwo	2	Ustawianie zegara alarmu	14
Informacja	3	Ustawianie zegara uśpienia	14
		Słuchanie muzyki z urządzenia	
<b>2 Twój system odtwarzania muzyki</b>	4	zewnętrznego	14
Wprowadzenie	4	Ładowanie urządzeń	15
Zawartość opakowania	4		
Ogólne informacje na temat		<b>8 Informacje o produkcie</b>	16
głównego modułu	5	Dane techniczne	16
Ogólne informacje na temat		Informacje o odtwarzaniu	
zdalnego sterowania	6	pamięci USB	16
		Obsługiwane formaty płyt MP3	17
<b>3 Rozpoczynanie</b>	8		
Podłączanie głośników	8	<b>9 Rozwiązywanie problemów</b>	17
Podłączanie do zasilania	8		
Przygotowanie pilota zdalnego			
sterowania	9		
Zasilanie włączone	9		
Ustawianie stacji dokującej	9		
<b>4 Odtwarzanie</b>	10		
Odtwarzanie z płyty	10		
Odtwarzanie z pamięci USB	10		
Sterowanie odtwarzaniem	10		
Pomijanie utworów	10		
Programowanie utworów	11		
Odtwarzanie z urządzeń Bluetooth	11		
<b>5 Słuchanie radia FM</b>	12		
Dostosowanie odbioru stacji			
radiowej	12		
Automatyczne zapisywanie stacji			
radiowych	12		
Ręczne zapisywanie stacji			
radiowych <sup>13</sup>			
Wybieranie wstępnie ustawionej			
stacji radiowej	13		
<b>6 Regulacja dźwięku</b>	13		
Wybieranie wstępnie ustawionego			
efektu dźwiękowego	13		
Dostosowanie poziomu głośności	13		
Wyciszanie dźwięku	13		

# 1 Ważne informacje

## Bezpieczeństwo

Przed rozpoczęciem korzystania z mikrowieży należy zapoznać się z całą instrukcją. W przypadku uszkodzenia urządzenia na skutek nieprzestrzegania instrukcji gwarancja przestanie obowiązywać.



„Symbol błyskawicy” wskazuje obecność niez izolowanych materiałów w urządzeniu, które mogą skutkować porażeniem prądem. Dla bezpieczeństwa wszystkich domowników nie demontuj osłony produktu.

„Znak wykrzyknika” zwraca uwagę na funkcje, w przypadku których należy uważnie przeczytać załączone informacje, aby uniknąć problemów z obsługą i konserwacją. **OSTRZEŻENIE:** W celu ograniczenia ryzyka pożaru lub porażenia prądem nie narażaj tego urządzenia na działanie deszczu ani wilgoci i nie kładź na nim przedmiotów wypełnionych cieczami, np. wazonów. **PRZESTROGA:** Aby uniknąć porażenia prądem, wtyk należy wkładać do gniazda w całości. (W przypadku regionów z wtykami polaryzowanymi: Aby uniknąć porażenia prądem, szerszy koniec wtyku należy wkładać do większego otworu gniazda).

### Ostrzeżenie

- Nie wolno zdejmować obudowy tego urządzenia.
- Nie wolno smarować żadnej części tego urządzenia.
- Nie wolno spoglądać w wiązkę lasera wewnątrz tego urządzenia.
- Nie wolno umieszczać urządzenia na innym sprzęcie elektrycznym.
- Urządzenie należy trzymać z dala od bezpośredniego światła słonecznego, nieostonionych płomieni i źródeł ciepła.
- Dostęp do przewodu zasilania, wtyczki lub adaptera powinien być zawsze zapewniony, aby umożliwić odłączenie urządzenia od sieci elektrycznej.

- Należy zapewnić odpowiednią wentylację urządzenia, pozostawiając dookoła niego wolną przestrzeń.
- Używaj wyłącznie wyposażenia/akcesoriów zalecanych przez producenta.
- Eksploatacja baterii – **UWAGA:** Aby uniknąć wycieku elektrolitu z baterii, który może prowadzić do poważnych obrażeń ciała, uszkodzenia mienia lub sprzętu:
  - Prawidłowo zainstaluj baterię, zwracając uwagę na polaryzację (+ oraz -), jak oznaczono na urządzeniu.
  - Nie wystawiaj baterii (zainstalowanych lub w opakowaniu) na nadmierne ciepło, takie jak światło słoneczne, ogień lub podobne czynniki.
  - Wyjmij baterie, jeśli urządzenie nie będzie używane przez dłuższy czas.
- Nie narażaj urządzenia na kontakt z kapiącą czy pryskającą wodą.
- Nie umieszczaj na urządzeniu żadnych źródeł stwarzających zagrożenie (np. przedmiotów wypełnionych cieczami, zapalonych świec).
- W przypadku, gdy funkcję wyłącznika głównego spełnia wtyczka zasilania lub złącze urządzenia, zapewnij łatwy dostęp do elementu odłączającego urządzenie.

## Informacja

Wszelkie zmiany lub modyfikacje, które nie zostały wyraźnie zatwierdzone przez MMD Hong Kong Holding Limited, mogą spowodować pozbawienie użytkownika prawa do korzystania z urządzenia.

## Zgodność

TP Vision Europe B.V. niniejszym oświadcza, że ten produkt jest zgodny z podstawowymi wymaganiami oraz innymi stosownymi postanowieniami dyrektywy 2014/53/UE. Deklarację zgodności można znaleźć na stronie [www.philips.com/support](http://www.philips.com/support).

## Ochrona środowiska

### Utylizacja starego produktu i akumulatora



Urządzenie zostało wyprodukowane z wysokiej jakości materiałów i podzespołów, które można wykorzystać ponownie i poddać recyklingowi.



Ten symbol na produkcie oznacza, że jest on objęty dyrektywą europejską 2012/19/UE.



Ten symbol oznacza, że produkt zawiera baterie podlegające dyrektywie europejskiej 2013/56/UE, których nie można wyrzucać razem ze zwykłymi odpadami domowymi.

Zapoznaj się z lokalnym systemem selektywnej zbiórki produktów elektrycznych i elektronicznych oraz baterii. Przestrzegaj lokalnych przepisów i nigdy nie wyrzucaj produktu ani baterii z normalnymi odpadami domowymi. Prawidłowa utylizacja starych produktów i baterii pomaga zapobiec negatywnym skutkom dla środowiska i zdrowia ludzkiego.

### Usuwanie jednorazowych baterii:

W celu usunięcia jednorazowych baterii, patrz rozdział poświęcony montażowi baterii.

### Informacje dotyczące środowiska

Wszystkie zbędne opakowania zostały pominięte. Dołożyliśmy wszelkich starań, aby opakowanie można było w łatwy sposób rozdzielić na trzy materiały: tekturę (pudełko), pianka poliestrowa (bufor) i polietylen (torebki, arkusz pianki ochronnej). System składa się z materiałów, które można poddać recyklingowi i wykorzystać ponownie, jeśli zostaną zdemontowane przez wyspecjalizowaną firmę. Prosimy przestrzegać miejscowych przepisów dotyczących utylizacji opakowań, zużytych akumulatorów i sprzętu.



Znak słowny i logo Bluetooth® są zastrzeżonymi znakami towarowymi firmy Bluetooth SIG, Inc., a wykorzystanie takich znaków przez MMD Hong Kong Holding Limited podlega licencji.



Tworzenie nielegalnych kopii materiałów chronionych, w tym programów komputerowych, plików, nagrań transmisji i dźwięku, może stanowić naruszenie praw autorskich i przestępstwo. Opisywanego urządzenia nie należy używać do takich celów.

## Dbłość o produkt

- Nie umieszczaj przedmiotów innych niż płyta w przedziale płyty.
- Nie umieszczaj zdeformowanych lub pękniętych płyt w przedziale płyt.
- Jeśli produkt nie będzie używany przez dłuższy czas, usuń płytę z przedziału płyt.
- Do czyszczenia produktu używaj tylko szmatki z mikrofibry.

Opisywane urządzenie obejmuje tę etykietę:



### Uwaga

- Tabliczka znamionowa znajduje się z tyłu urządzenia.

## 2 Twój system odtwarzania muzyki

Gratulujemy zakupu i witamy w gronie klientów firmy Philips! Aby w pełni skorzystać z pomocy technicznej oferowanej przez firmę Philips, zarejestruj swój produkt na stronie [www.philips.com/support](http://www.philips.com/support).

## Wprowadzenie

Za pomocą tego urządzenia można:

- słuchać muzyki z dysków, pamięci USB, urządzeń Bluetooth i innych urządzeń zewnętrznych;
- słuchać stacji radiowych FM.

Urządzenie obsługuje następujące formaty multimedialnych:

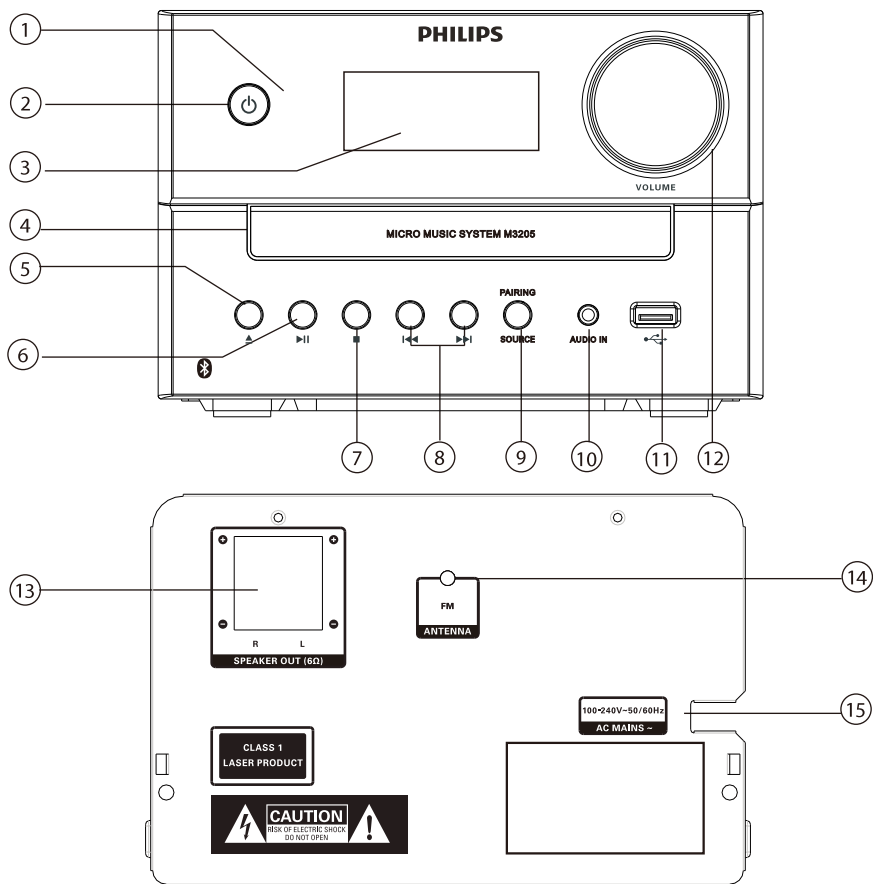


## Zawartość opakowania

Sprawdź i określ zawartość opakowania:

- Jednostka główna
- Pilot zdalnego sterowania (z jedną baterią AAA)
- Zestaw głośników (x2)
- Materiały drukowane

# Ogólne informacje na temat głównego modułu



## 1 Wskaźnik LED

- Wskaźnik trybu czuwania: zaświeca się na czerwono, gdy urządzenie zostanie przełączone do trybu czuwania.
- Wskaźnik Bluetooth: zaświeca się na niebiesko, aby wskazać stan połączenia Bluetooth.

## 2

- Włącza urządzenie lub przełącza je do trybu czuwania.

## 3 Panel wyświetlacza

- Wyświetlanie bieżącego stanu.

## 4 Przedział płyt

## 5

- Otwiera lub zamyka przedział płyt.

## 6

- Rozpoczynanie lub wstrzymywanie odtwarzania.

## 7

- Zatrzymywanie odtwarzania.
- Usuwanie programu.

## 8

- Przechodzenie do poprzedniego lub następnego utworu.
- Wyszukiwanie utworu/płyty.
- Dostosowanie odbioru stacji radiowej.
- Konfigurowanie godziny.

- 9 **SOURCE/PAIRING**
- Naciśnij, aby wybrać źródło: PŁYTA, USB, TUNER, DAB, WEJ. AUDIO, BT.
  - W trybie Bluetooth naciśnij i przytrzymaj przez ponad dwie sekundy, aby odłączyć obecnie podłączone urządzenie i włączyć tryb parowania.

- 10 **Antena FM**
- Wzmacnia sygnał radia FM.

- 11 
- Pozwala podłączyć urządzenia pamięci USB.

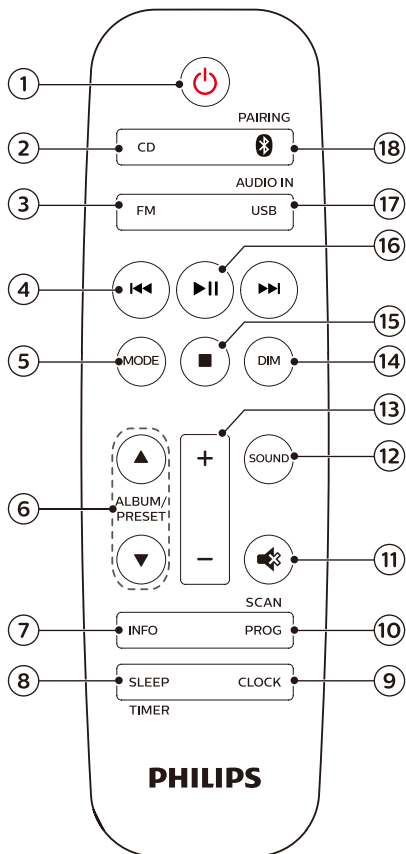
- 12 **Pokrętło głośności**
- Regulacja głośności.




- 13 **Gniazdo SPEAKER OUT**
- Pozwala podłączyć głośniki.



- 14 **AUDIO IN**
- Pozwala podłączyć zewnętrzne urządzenia audio.

- 15 **AC MAINS ~**

## Ogólne informacje na temat zdalnego sterowania



- 1 
- Włącza urządzenie lub przełącza je do trybu czuwania.
- 2 **CD**
- Wybór źródła CD
- 3 **FM**
- Wybór źródła FM
- 4  / 
- Przechodzenie do poprzedniego lub następnego utworu.
  - Wyszukiwanie utworu/plyty/USB.

- Dostosowuje stację radiową FM.
  - Konfigurowanie godziny
- ⑤ **MODE**
- Wybór trybu odtwarzania losowego w celu losowego odtwarzania utworów
  - Wybór trybu powtarzania w celu powtórnego odtwarzania utworu lub wszystkich utworów
- ⑥ **ALBUM/PRESET** ▲ / ▼
- Wybieranie wstępnie ustawionej stacji radiowej
  - Przechodzenie do poprzedniego lub następnego albumu.
- ⑦ **INFO**
- Wyświetlanie informacji o odtwarzaniu
- ⑧ **SLEEP/TIMER**  
Pozwala ustawić zegar uśpienia.  
Pozwala ustawić zegar alarmu.
- ⑨ **CLOCK**
- Ustawianie zegara
  - Wyświetlanie informacji o zegarze
  - W trybie czuwania naciśnij i przytrzymaj, aby włączyć lub wyłączyć wyświetlacz zegara.
- ⑩ **PROG/SCAN**
- Programowanie utworów
  - Programowanie stacji radiowych
  - Automatyczne zapisywanie stacji radiowych
- ⑪  **SOUND**
- Pozwala wyciszyć lub przywrócić głośność.
- ⑫ **SOUND**
- Wybieranie wstępnie ustawionego efektu dźwiękowego
- ⑬ **+/- (głośność)**
- Regulacja głośności.
- ⑭ **DIM**
- Regulacja jasności wyświetlacza
- ⑮ 
- Zatrzymywanie odtwarzania lub usuwanie programu.
- ⑯ **▶ ||**
- Naciśnij, aby rozpocząć, wstrzymać lub wznowić odtwarzanie.
- ⑰ **USB/AUDIO IN**
- Wybór źródła USB
  - Wybór źródła AUDIO IN
- ⑱ **🔗 /PAIRING**
- Wybór źródła Bluetooth
  - W trybie Bluetooth naciśnij i przytrzymaj przez ponad dwie sekundy, aby odłączyć obecnie podłączone urządzenie i włączyć tryb parowania.

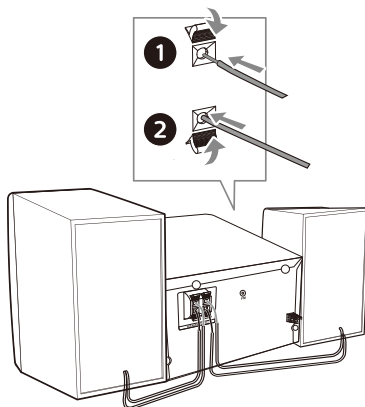


## 3 Rozpoczynanie

### ! Przewaga

- Korzystanie z elementów sterowania lub regulacji bądź wykonywanie procedur, które nie zostały tutaj opisane, może skutkować narażeniem na niebezpieczne promieniowanie lub niebezpieczną obsługą urządzenia.

Zawsze przestrzegaj instrukcji zapisanych w tym rozdziale w podanej kolejności.



## Podłączanie głośników

### Uwaga

- Wsuń do końca nieostioniętą część przewodu każdego głośnika do gniazda.
- Aby uzyskać lepszą jakość dźwięku, należy korzystać tylko z głośników w zestawie.

- 1 Gniazda prawego głośnika zostały oznaczone na jednostce głównej literą R.
- 2 Wsuń czerwony przewód do czerwonego gniazda oznaczonego (+), zaś czarny – do gniazda czarnego oznaczonego (-).
- 3 Gniazda lewego głośnika zostały oznaczone na jednostce głównej literą L.
- 4 Powtórz krok 2, aby wsunąć przewód lewego głośnika.

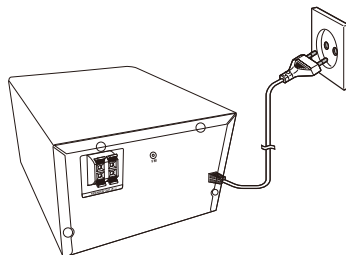
**Aby wsunąć każdy przewód głośnika:**

- 1 Przytrzymaj pokrywę gniazda.
- 2 Wsuń do końca przewód głośnika.
- 3 Zwolnij pokrywę gniazda.

## Podłączanie do zasilania

### ! Przewaga

- Niebezpieczeństwo uszkodzenia produktu! Upewnij się, że napięcie zasilania odpowiada wartości wydrukowanej na tyle lub na spodzie urządzenia.
- Niebezpieczeństwo porażenia prądem elektrycznym! Przed podłączeniem przewodu zasilającego AC upewnij się, że wtyk jest prawidłowo zamocowany. Odłączając przewód AC od gniazda, należy zawsze chwytać za wtyk.
- Przed podłączeniem przewodu AC zadбай o wykonanie wszystkich pozostałych połączeń.



Podłącz przewód zasilający do gniazda ściennego.

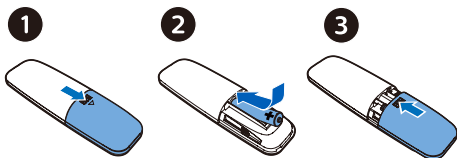
# Przygotowanie pilota zdalnego sterowania

## ! Przewaga

- Niebezpieczeństwo uszkodzenia produktu! Jeśli pilot nie będzie używany przez dłuższy czas, należy usunąć z niego baterie.
- Baterie zawierają substancje chemiczne, dlatego należy je prawidłowo utylizować.

## Instalowanie baterii w pilocie zdalnego sterowania:

- 1 Otwórz pokrywę przedziału baterii.
- 2 Zainstaluj dostępne w zestawie baterie AAA, zgodnie ze wskazaną polaryzacją (+/-).
- 3 Zamknij pokrywę przedziału baterii.



## Zasilanie włączone

Naciskaj  $\phi$ .

- ↳ Urządzenie przełącza się do ostatnio wybranego źródła.

## Przełączanie do trybu czuwania

Nacisknij  $\phi$  ponownie, aby przełączyć urządzenie do trybu czuwania z wyświetlaczem zegara lub bez niego.

- ↳ Zaświeci się czerwony wskaźnik trybu czuwania.
- W trybie czuwania naciśnij i przytrzymaj **CLOCK**, aby włączyć lub wyłączyć wyświetlacz zegara.

## ☰ Uwaga

- Po 15 minutach nieaktywności urządzenie przełączy się do trybu czuwania.
- Aby zadbać o energooszczędność, odłącz zewnętrzne urządzenia elektroniczne od porty USB na czas nieużywania urządzenia.

## Ustawianie zegara

- 1 W trybie zasilania naciśnij i przytrzymaj **CLOCK** przez ponad dwie sekundy, aby uzyskać dostęp trybu ustawień zegara.  
↳ [24H] albo [12H] zostanie wyświetlony.
- 2 Naciśnij **◀◀ / ▶▶**, aby wybrać **24H** albo **12H**, a następnie naciśnij **CLOCK**.  
↳ Cyfry godzin zaczną migać.
- 3 Naciśnij **◀◀ / ▶▶**, aby ustawić godzinę, a następnie naciśnij **CLOCK**.  
↳ Cyfry minut zaczną migać.
- 4 Naciśnij **◀◀ / ▶▶**, aby ustawić minuty, a następnie naciśnij **CLOCK**.  
↳ Zegar został ustawiony.

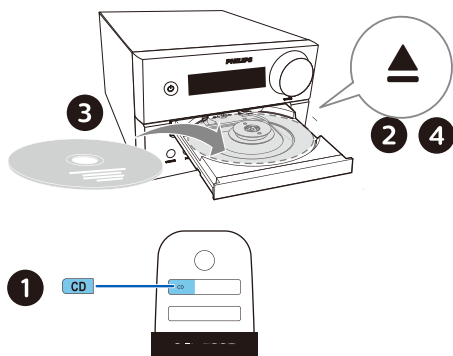
## ☰ Uwaga

- Aby wyświetlić zegar w trybie zasilania, naciśnij **CLOCK**.
- W trybie czuwania naciśnij i przytrzymaj **CLOCK**, aby włączyć lub wyłączyć wyświetlacz zegara.
- Jeśli wyświetlacz zegara włączy się w trybie czuwania, wzrośnie zużycie energii.

## 4 Odtwarzanie

### Odtwarzanie z płyty


- 1 Naciskaj **CD**, aby wybrać źródło CD.
- 2 Naciśnij **▲**, aby otworzyć przedział płyt.
- 3 Wsuń płytę zwróconą etykietą do góry.
- 4 Naciśnij **▲**, aby zamknąć przedział płyt.  
↳ Odtwarzanie rozpocznie się automatycznie. W przeciwnym razie naciśnij **▶||**.

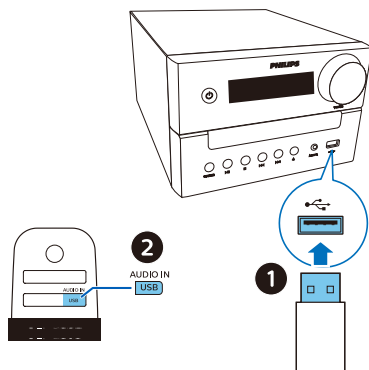


### Odtwarzanie z pamięci USB

#### Uwaga

- Upewnij się, że urządzenie USB zawiera odpowiednią do odtwarzania zawartość audio.

- 1 Podłącz urządzenie USB  do gniazda
- 2 Naciskaj **USB**, aby wybrać źródło USB.  
↳ Odtwarzanie rozpocznie się automatycznie. W przeciwnym razie naciśnij **▶||**.



### Sterowanie odtwarzaniem

<b>▶  </b>	Rozpocznij, wstrzymaj lub wznów odtwarzanie
<b>■</b>	Zatrzymywanie odtwarzania
<b>▲ / ▼</b>	Wybieranie albumu lub folderu
<b>◀◀ / ▶▶</b>	Naciśnij, aby przejść do poprzedniego lub następnego utworu. Naciśnij i przytrzymaj, aby przewinąć utwór wstecz lub do przodu.
<b>MODE</b>	Powtarzalne odtwarzanie utworu lub wszystkich utworów Losowe odtwarzanie utworów
<b>+/-</b>	Zwiększanie lub zmniejszanie poziomu głośności
<b>🔊</b>	Wyciszenie lub usuwanie wyciszenia dźwięku
<b>SOUND</b>	Wybieranie wstępnych ustawień korektora graficznego dźwięku
<b>DIM</b>	Regulacja jasności wyświetlacza
<b>INFO</b>	Wyświetlanie informacji o odtwarzaniu

### Pomijanie utworów

#### Płyty CD:

Naciśnij **◀◀ / ▶▶** aby wybrać utwory.

## Płyty MP3 i urządzenia USB:

- 1 Naciśnij ▲ / ▼ , aby wybrać album lub folder.
- 2 Naciśnij ◀◀ / ▶▶ , aby wybrać utwór lub plik.

## Programowanie utworów

Funkcja ta pozwala zaprogramować 20 utworów w żądanej sekwencji.

- 1 W trybie zatrzymania naciśnij **PROG/SCAN**, aby aktywować tryb programowania.  
↳ [PO1] zostanie wyświetlony.
- 2 Dla utworów MP3 naciśnij ▲ / ▼ aby wybrać album.
- 3 Naciśnij ◀◀ / ▶▶ , aby wybrać utwór, a następnie naciśnij **PROG/SCAN** , aby potwierdzić.
- 4 Powtórz kroki od 2 do 3, aby zaprogramować więcej utworów.
- 5 Naciśnij ▶|| , aby odtworzyć zaprogramowane utwory.

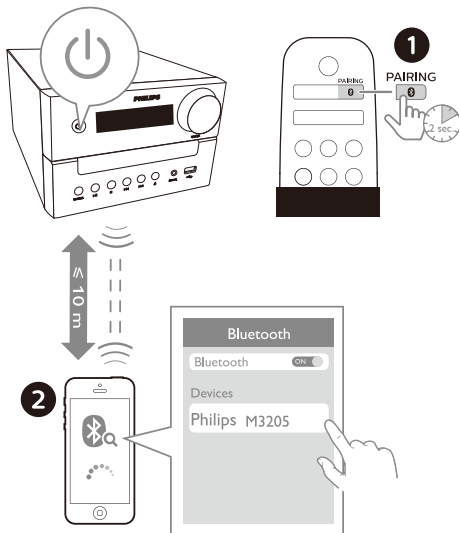
## Usuwanie programu

Naciśnij ■ dwa razy.

## Odtwarzanie z urządzeń Bluetooth

### Uwaga

- Zgodność ze wszystkimi urządzeniami Bluetooth nie jest gwarantowana.
- Każda przeszkoda między jednostką główną i urządzeniem może ograniczyć zasięg działania.
- Skuteczny zasięg operacyjny między tym urządzeniem i urządzeniem z funkcją Bluetooth wynosi około 10 m (30 stopy).
- Na tym urządzeniu można zapisać maksymalnie osiem połączonych urządzeń Bluetooth.



- 1 Naciskaj **0** , aby wybrać źródło Bluetooth.  
↳ [BT] Zostanie wyświetlony komunikat (Bluetooth).  
↳ Wskaźnik soundbara miga na niebiesko.
- 2 Na urządzeniu, które obsługuje technologię Advanced Audio Distribution Profile (A2DP), włącz funkcję Bluetooth i wyszukaj urządzenia Bluetooth, które można sparować (patrz instrukcja obsługi urządzenia).
- 3 Wybierz menu „**Philips M3205**” na urządzeniu z aktywną funkcją Bluetooth, a w razie potrzeby wpisz „0000” jako hasło do parowania.
  - Jeśli nie uda się wyszukać radia „**Philips M3205**” lub nie będzie można go sparować z tym urządzeniem, naciśnij i przytrzymaj przycisk **PAIRING** przez ponad dwie sekundy, aby aktywować tryb parowania.↳ Po pomyślnym sparowaniu i nawiązaniu połączenia wskaźnik Bluetooth zacznie świecić na niebiesko, a urządzenie mignie dwa razy.

- 4 Odtwarzaj muzykę na połączonym urządzeniu.
- ↳ Strumieniowanie dźwięku z urządzenia z funkcją Bluetooth na to urządzenie.

#### Aby odłączyć urządzenie z funkcją Bluetooth:

- Wyłącz funkcję Bluetooth na swoim urządzeniu.
- Naciśnij i przytrzymaj **PAIRING** przez dwie sekundy, aby włączyć tryb parowania.

## 5 Słuchanie radia FM

### Dostosowanie odbioru stacji radiowej



#### Wskazówka

- Antenę należy ustawić jak najdalej od telewizora lub innego źródła promieniowania.
- Aby zapewnić najlepszy odbiór stacji radiowych, całkowicie wysuń antenę i wyreguluj jej pozycję.

- 1 Naciskaj **FM**, aby wybrać źródło FM.
- 2 Naciśnij i przytrzymaj przez dwie sekundy przycisk **◀◀ / ▶▶**.
  - ↳ Radio zacznie automatycznie nadawać stację, która ma silny sygnał.
- 3 Powtórz krok 2, aby ustawić inne stacje radiowe.

#### Aby dostosować stację radiową o słabym sygnale:

Naciskaj **◀◀ / ▶▶**, aż uda się uzyskać optymalny odbiór.

### Automatyczne zapisywanie stacji radiowych



#### Uwaga

- Można zapisać maksymalnie 10 stacji radiowych FM.

- 1 Naciskaj **FM**, aby wybrać źródło FM.
- 2 Naciśnij i przytrzymaj **PROG/SCAN** przez ponad dwie sekundy.
  - ↳ Wszystkie dostępne stacje są zaprogramowane w kolejności zgodnej z jakością odbieranego sygnału.
  - ↳ Rozpocznie się automatyczne nadawanie pierwszej zaprogramowanej stacji radiowej.

---

## Ręczne zapisywanie stacji radiowych

- 1 Włącz stację radiową FM.
- 2 Naciskaj **PROG/SCAN**, aby aktywować tryb programowania.  
↳ **[PO1]** zostanie wyświetlony.
- 3 Naciśnij ▲ / ▼, aby przydzielić numer od 1-10 do bieżącej stacji radiowej, a następnie naciśnij **PROG/SCAN**, aby potwierdzić.
- 4 Powtórz kroki 1-3, aby zaprogramować więcej stacji radiowych.

### Uwaga

- Aby zastąpić wstępnie ustawioną stację radiową, zapisz inną stację w tym samym miejscu.

---

## Wybieranie wstępnie ustawionej stacji radiowej

W trybie FM naciśnij ▲ / ▼, aby wybrać wstępnie ustawiony numer.

## 6 Regulacja dźwięku

Następujące działania są dostępne dla wszystkich obsługiwanych formatów multimedialnych.

---

### Wybieranie wstępnie ustawionego efektu dźwiękowego

- Naciskaj **SOUND**, aby wybrać wstępnie ustawiony efekt dźwiękowy.


---

### Dostosowanie poziomu głośności

- Na pilocie naciskaj przycisk +/- (głośność).
- Na jednostce głównej obróć pokrętkę głośności.

---

### Wyciszanie dźwięku

- Naciśnij , aby włączyć lub wyłączyć wyciszenie dźwięku.

## 7 Inne funkcje

### Ustawianie zegara alarmu

Urządzenia można używać jako budzika. Jako źródło alarmu można wybrać płytę, radio lub pliki mp3 na dysku USB.


#### Uwaga

- W trybie AUDIO IN zegar alarmu nie jest dostępny.
- Jeśli wybrano źródło CD/USB, ale nie umieszczono na tacce płyty ani nie podłączono urządzenia USB, radio zostanie wybrane automatycznie jako źródło.

- 1 Upewnij się, że zegar jest poprawnie ustawiony.
- 2 W trybie czuwania naciśnij i przytrzymaj **SLEEP/TIMER** przez ponad dwie sekundy.  
↳ Zaczną migać cyfry godziny.
- 3 Naciśnij **◀◀ / ▶▶**, aby ustawić godzinę, a następnie naciśnij **SLEEP/TIMER**, aby potwierdzić.  
↳ Zaczną migać cyfry minut.
- 4 Naciśnij **◀◀ / ▶▶**, aby ustawić minuty, a następnie naciśnij **SLEEP/TIMER**, aby potwierdzić.  
↳ Zacznie migać ostatnio wybrane źródło alarmu.
- 5 Naciśnij **◀◀ / ▶▶**, aby wybrać źródło alarmu (płyta, USB lub radio FM), a następnie naciśnij **SLEEP/TIMER**, aby potwierdzić.  
↳ **XX** zacznie migać (XX wskazuje poziom głośności alarmu).
- 6 Naciśnij **◀◀ / ▶▶**, aby ustawić głośność alarmu, a następnie naciśnij **SLEEP/TIMER**, aby potwierdzić.

### Aktywacja/dezaktywacja zegara alarmu

W trybie czuwania naciśnij **SLEEP/TIMER** aby aktywować lub dezaktywować zegar.

- ↳ Jeśli zegar został aktywowany, pojawi się .
- W trybie czuwania naciśnij i przytrzymaj **CLOCK**, aby włączyć lub wyłączyć wyświetlacz zegara.

### Ustawianie zegara uśpienia

System odtwarzania muzyki może przejść automatycznie do trybu czuwania po pewnym czasie.

- Po włączeniu systemu odtwarzania muzyki naciśnij **SLEEP/TIMER**, aby wybrać przedział czasu (w minutach).  
↳ Gdy zegar uśpienia zostanie aktywowany, pojawi się **zZ**.

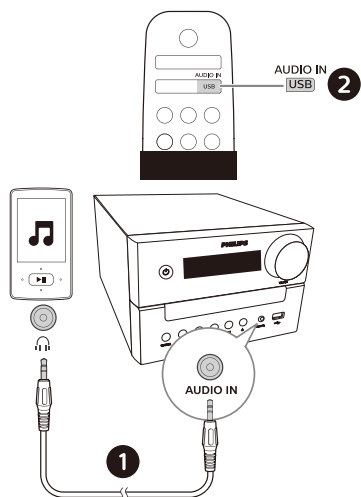
#### Aby wyłączyć zegar uśpienia

- Naciśnij **SLEEP/TIMER**, aż wyświetli się komunikat [OFF] (uśpienie wył.).  
↳ Gdy nastąpi dezaktywacja zegara uśpienia, **zZ** zniknie.

### Słuchanie muzyki z urządzenia zewnętrznego

Używając kabla MP3, można słuchać muzyki z zewnętrznego źródła na tym urządzeniu.

- 1 Podłącz kabel MP3 (kupowany osobno) między:
  - **AUDIO IN** gniazdo (3,5 mm) na urządzeniu,
  - oraz gniazdo słuchawek w urządzeniu zewnętrznym.
- 2 Naciśnij **AUDIO IN**, aby wybrać źródło **AUDIO IN**.
- 3 Rozpocznij odtwarzanie muzyki z urządzenia (patrz instrukcja obsługi urządzenia).



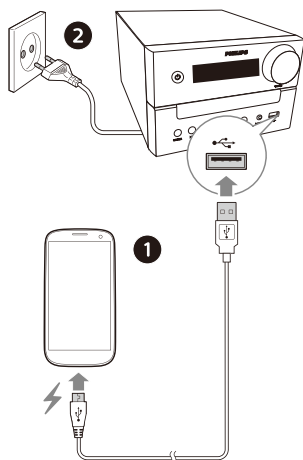
## Uwaga

- Zgodność tego urządzenia ze wszystkimi urządzeniami nie jest gwarantowana.

## Ładowanie urządzeń

Za pomocą tego systemu odtwarzania muzyki można ładować urządzenia zewnętrzne, takie jak telefony komórkowe, odtwarzacze MP3 lub inne urządzenia przenośne.

- 1 Za pomocą kabla USB podłącz gniazdo USB urządzenia z gniazdem USB pozostałych urządzeń.



- 2 Podłącz urządzenie do zasilania.
  - ↳ Po rozpoznaniu urządzenia rozpocznie się jego ładowanie.



# 8 Informacje o produkcji



## Uwaga

- Informacje o produkcji mogą ulec zmianie bez powiadomienia.

## Dane techniczne

- **Moc znamionowa (wzmacniacz):**
  - Łączna moc: 18 W (maks.)
- **Charakterystyka częstotliwości akustycznej:**  
66 Hz - 20 kHz
- **Głośnik:** 2 X 3" (pełny zakres), 6 Ω;
- **Wzmocnienie niskich tonów:** 2 x porty niskich tonów
- **Rodzaje obsługiwanych płyt:** CD-DA, CD-R, CDRW, MP3-CD (8/12 cm)
- **Wersja Bluetooth 4.2**
- **Obsługiwane profile Bluetooth:** A2DP V1.3, AVRCP V1.6
- **Pasma częstotliwości Bluetooth / Moc wyjściowa:** 2,402 ~ 2,480 GHz Pasma ISM / ≤ 4 dBm (klasa 2)
- **Odtwarzanie z USB:**
  - Typ A, USB Direct 2.0, 5 V / 1 A, format plików MSC, FAT 16/32,
  - Obsługa USB maks. 32 GB
- **Ładowanie USB:**  
maks. 1A (tryb czuwania); maks. 500 mA (źródło USB); maks. 1 A (BT/Radio/CD/Audio w urządzeniu źródła)  
*\* Rzeczywisty prąd ładowania zależy od urządzeń mobilnych.*
- **Zakres częstotliwości tunera:**  
FM 87,5-108 MHz
- **Wstępnie ustawione stacje:** 10
- **Poziom wejścia AUDIO IN:**  
500 mV ±100 mV RMS

- **Zasilanie:** 100 - 240 V~, 50/60 Hz (wejście AC)
- **Zużycie energii w trybie pracy:**  
20 W
- **Zużycie energii w trybie czuwania:**  
< 0,5 W (wył. wyświetlacza zegara)
- **Wymiary (szer. x wys. x gł.):**  
180 x 121 x 247 mm (jednostka główna);  
150 x 238 x 125 mm (obudowa głośnika)
- **Masa:** 1,6 kg (jednostka główna)  
2x0,96 kg (obudowa głośnika)

## Informacje o odtwarzaniu pamięci USB

### Kompatybilne urządzenia USB:

- Pamięć flash USB (USB2.0 lub USB1.1)
- Odtwarzacze flash USB (USB2.0 lub USB1.1)
- Karty pamięci (wymaga użycia dodatkowego czytnika kart z tym urządzeniem)

### Obsługiwane formaty USB:

- Format plików pamięci lub USB FAT12, FAT16, FAT32 (rozmiar sektora: 512 bajtów)
- Prędkość transmisji danych MP3: 32-320 kb/s oraz zmienna prędkość
- Zagnieżdżanie katalogów do maks. ósmego poziomu
- Maks. liczba albumów/folderów: 99
- Maks. liczba utworów/tytułów: 999
- Nazwa plików w systemie Unicode UTF8 (maks. długość: 32 bajty)

### Nieobsługiwane formaty USB:

- Puste albumy: pusty album jest albumem, który nie zawiera plików MP3 i nie zostanie pokazany na wyświetlaczu.

---

## Obsługiwane formaty płyt MP3

- ISO9660, Joliet
- Maks. liczba utworów: 128 (zależy od długości nazw plików)
- Maks. liczba albumów: 99
- Obsługiwane częstotliwości próbkowania:  
32 kHz, 44,1 kHz, 48 kHz
- Obsługiwane prędkości transmisji danych: 32~256 (kb/s), zmienne prędkości

## 9 Rozwiązywanie problemów



### Ostrzeżenie

- Nie wolno zdejmować obudowy tego urządzenia.

Nigdy nie próbuj samodzielnie naprawiać produktu, ponieważ spowoduje to unieważnienie gwarancji.

W przypadku problemów z urządzeniem, przed oddaniem go do serwisu sprawdź następujące punkty. Jeśli problem nie zostanie rozwiązany, odwiedź witrynę Philips ([www.philips.com/support](http://www.philips.com/support)). Kontaktując się z firmą Philips upewnij się, że urządzenie jest w pobliżu i posiadasz numer modelu i numer seryjny.

### Brak zasilania

- Upewnij się, że przewód zasilający AC urządzenia jest prawidłowo podłączony.
- Upewnij się, że gniazdo sieciowe doprowadza zasilanie.
- Dla oszczędzania energii system wyłączy się automatycznie po 15 minutach od odtworzenia utworu i ostatniego użycia elementów sterowania.

### Brak lub niska jakość dźwięku

- Dostosuj głośność.
- Sprawdź, czy głośniki są prawidłowo podłączone.
- Sprawdź, czy nieosłonięte przewody głośników są zaciśnięte.

### Brak odpowiedzi urządzenia.

- Odcłącz i podłącz ponownie wtyk zasilający AC, a następnie włącz urządzenie.
- Dla oszczędzania energii system wyłączy się automatycznie po 15 minutach od odtworzenia utworu i ostatniego użycia elementów sterowania.

### Pilot zdalnego sterowania nie działa

- Przed naciśnięciem przycisku jakiegokolwiek funkcji wybierz prawidłowe źródło pilotem.

- Zmniejsz odległość między pilotem i urządzeniem.
- Zainstaluj w pilocie baterie zgodnie ze wskazaną polaryzacją (+/-).
- Wymień baterię.
- Nakieruj pilot bezpośrednio na czujnik umieszczony z przodu urządzenia.

#### **Nie wykryto płyty.**

- Wsuń płytę.
- Sprawdź, czy płyta nie została umieszczona odwrotnie.
- Odczekaj, aż nagromadzona wilgoć z soczewki ulegnie wyparowaniu.
- Wymień lub oczyść płytę.
- Użyj sfinalizowanej płyty CD lub płyty w prawidłowym formacie.

#### **Nie można wyświetlić niektórych plików z urządzenia USB**

- Liczba folderów lub plików na urządzeniu USB przekroczyła pewien limit. Zjawisko to nie wskazuje na awarię.
- Formaty tych plików nie są obsługiwane.

#### **Nieobsługiwane urządzenie USB**

- Urządzenie USB nie jest kompatybilne z jednostką główną. Wypróbuj inne.

#### **Słaby sygnał transmisji**

- Zwiększ odległość między urządzeniem i telewizorem lub innymi źródłami promieniowania.
- Całkowicie wysuń antenę radiową.

#### **Odtwarzanie muzyki jest niemożliwe na urządzeniu nawet po nawiązaniu połączenia Bluetooth.**

- Urządzenia nie można używać do bezprzewodowego odtwarzania muzyki.

#### **Jakość dźwięku jest słaba po połączeniu z urządzeniem wyposażonym w Bluetooth.**

- Odbiór Bluetooth jest słaby. Przybliż urządzenie do radia lub usuń przeszkody między nimi.

#### **Nie można nawiązać połączenia Bluetooth z tym urządzeniem.**

- Urządzenie nie obsługuje profili wymaganych dla tego systemu.
- Funkcja Bluetooth w urządzeniu nie jest włączona. Zobacz włączanie tej funkcji w instrukcji obsługi urządzenia.
- Urządzenie nie jest w trybie parowania.
- Urządzenie jest już połączone z innym urządzeniem Bluetooth. Odłącz tamto urządzenie, a następnie spróbuj ponownie.

#### **Sparowane urządzenie mobilne nieustannie łączy się i rozłącza.**

- Odbiór Bluetooth jest słaby. Przybliż urządzenie do radia lub usuń przeszkody między nimi.
- Niektóre smartfony mogą się łączyć i rozłączać podczas rozpoczynania i kończenia połączeń telefonicznych. Nie wskazuje to na awarię urządzenia.
- W niektórych urządzeniach połączenie Bluetooth można dezaktywować automatycznie, aby oszczędzać energię. Nie wskazuje to na awarię urządzenia.

#### **Zegar nie działa.**

- Ustaw zegar poprawnie.
- Włącz zegar.

#### **Usunięto ustawienia zegara/timera.**

- Nastąpiła przerwa w zasilaniu lub odłączono przewód zasilający.
- Zresetuj zegar/timer.

### **Jak utrzymać włączony lub wyłączony tryb czuwania wyświetlacza zegara?**

- W trybie czuwania naciśnij i przytrzymaj **CLOCK**, aby włączyć lub wyłączyć wyświetlacz zegara.



Dane techniczne urządzenia mogą ulec zmianie bez powiadomienia.  
2020 © Philips oraz emblemat tarczy Philips są zarejestrowanymi znakami handlowymi Koninklijke Philips N.V. i są używane na zasadzie licencji. Ten produkt został wyprodukowany przez i jest sprzedawany w ramach odpowiedzialności MMD Hong Kong Holding Limited lub jednej ze spółek zależnych, a MMD Hong Kong Holding Limited jest gwarantem w odniesieniu do tego produktu.

