

# Götze & Jensen



## MOP PAROWY PM400W

---

Instrukcja obsługi  
i warunki gwarancji



## WARUNKI BEZPIECZEŃSTWA I ZAGROŻENIA

1. Należy dokładnie zapoznać się z niniejszą instrukcją obsługi i bezzwłędnie jej przestrzegać.
2. Przed demontażem, montażem lub czyszczeniem urządzenia należy wyjąć wtyczkę przewodu zasilającego z gniazda sieciowego.
3. Nie należy używać urządzenia jeżeli ma uszkodzony przewód zasilający, gniazdo ładowania lub obudowę. Jeżeli przewód zasilający jest uszkodzony, musi zostać wymieniony przez serwis lub osobę do tego uprawnioną, w przeciwnym razie może dojść do porażenia prądem. W żadnym razie nie próbuj naprawiać urządzenia we własnym zakresie.
4. Jeżeli filtr antywapienny ulegnie uszkodzeniu, należy go bezzwłocznie wymienić.
5. Nie należy stosować nieoryginalnych akcesoriów.
6. Urządzenie należy używać zgodnie z informacją o napięciu i prądzie ładowania podanym na tabliczce znamionowej.
7. Urządzenie przystosowane jest do użytku domowego, nie komercyjnego.
8. Nie należy obsługiwać urządzenia, nie podłączać ani dotykać wtyczki przewodu ładowania mokrymi dłońmi.
9. Przewód nie może mieć kontaktu z wodą ani jakimikolwiek płynami.
10. Aby wyciągnąć wtyczkę z gniazda ładowania, należy złapać za wtyczkę, nie ciągnąć za przewód.
11. Urządzenie nie może pracować w pobliżu materiałów łatwopalnych.
12. Urządzenie przeznaczone jest do użytku przez osoby dorosłe i powinno znajdować się poza zasięgiem dzieci.
13. Z urządzenia można korzystać wyłącznie z zamontowanym filtrem i pojemnikiem na wodę.
14. Niniejszy sprzęt może być użytkowany przez dzieci w wieku co najmniej 8 lat i przez osoby o obniżonych możliwościach fizycznych, umysłowych i osoby o braku doświadczenia i znajomości sprzętu, jeżeli zapewniony zostanie nadzór lub instruktaż odnośnie do użytkowania sprzętu w bezpieczny sposób, tak aby związane z tym zagrożenia były zrozumiałe. Dzieci nie powinny bawić się sprzętem. Dzieci bez nadzoru nie powinny wykonywać czyszczenia i konserwacji sprzętu.

15. Nie należy narażać urządzenia na szkodliwe warunki atmosferyczne.
16. Nie wolno zanurzać urządzenia w wodzie ani innych płynach.
17. Nie wolno pozostawiać pracującego urządzenia bez nadzoru.
18. Nie należy kierować parą na ludzi, zwierzęta lub na gniazdka elektryczne.
19. Nie należy stosować na skórzane meble, woskowe podłogi, tkaniny syntetyczne lub inne delikatne, wrażliwe na parę materiały.
20. Nie należy używać innych akcesoriów niż tych dostarczonych z urządzeniem.
21. Nie należy dotykać żadnej części urządzenia, która może nagrzać się w użyciu.
22. Nie wolno przyciskać drzwiami przewodu zasilającego, ani ocierać o ostre powierzchnie.

## WPROWADZENIE

Dziękujemy za zaufanie, jakim nas Państwo obdarzyli, dokonując zakupu urządzenia marki **Götze & Jensen**. Jesteśmy przekonani, że to bardzo dobrej jakości urządzenie zapewni Państwu dużo radości i satysfakcji z jego użytkowania.

### **NALEŻY DOKŁADNIE PRZECZYTAĆ INSTRUKCJĘ OBSŁUGI I JEJ PRZESTRZEGAĆ!**

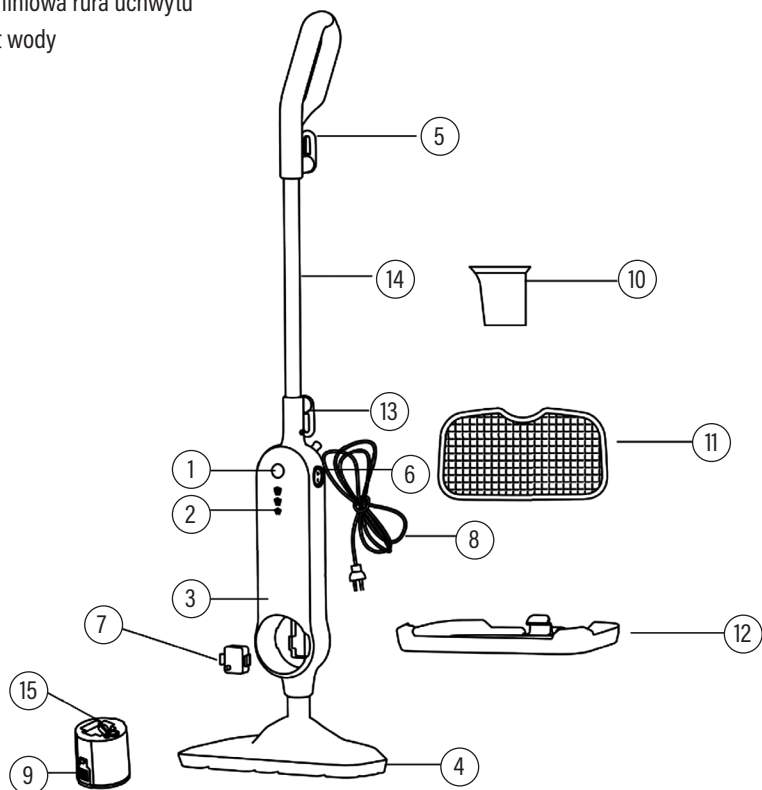
To urządzenie jest przeznaczone do użytku domowego lub innego, nie dotyczącego celów komercyjnych. Producent nie ponosi odpowiedzialności za szkody powstałe w wyniku użytkowania niewłaściwego lub niezgodnego z przeznaczeniem.

## DANE TECHNICZNE

Model:	PM400W
Zasilanie [V]/Hz:	220-240~, 50/60
Moc [W]:	1300
Pojemność zbiornika na wodę [ml]:	310
Wymienne nakładki z mikrofibry:	Tak
Wymienny filtr:	Tak
Długość przewodu zasilającego [m]:	6,5
Poziomy sterowania parą:	3 (Maksymalny, Średni, Minimalny)
Wyposażenie:	miarka, 2 nakładki z mikrofibry, nakładka do dywanów

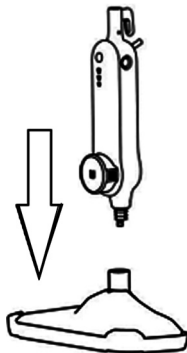
## OPIS URZĄDZENIA

1. Przycisk sterowania parą
2. Poziom sterowania parą (Maksymalny, Średni, Minimalny)
3. Korpus mopa
4. Końcówka mopa
5. Uchwyt górny na przewód
6. Przycisk włącz/wyłącz
7. Filtr antywapienny
8. Przewód zasilający
9. Zbiornik
10. Miarka
11. Nakładka z mikrofibry
12. Nakładka do dywanów
13. Uchwyt dolny na przewód
14. Aluminiowa rura uchwytu
15. Wlot wody

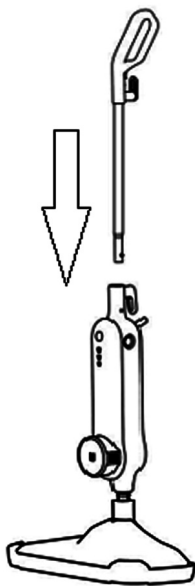


## PRZYGOTOWANIE URZĄDZENIA DO UŻYCIA „MONTAŻ”

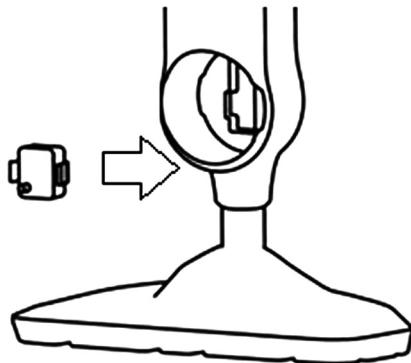
1. Wyjmij urządzenie oraz akcesoria z opakowania.
2. Usuń folie, naklejki zabezpieczające.
3. Przymocuj dolną część korpusu do podstawy mopa, zatrzasnkując ją na swoim miejscu.



4. Zamontuj metalową rurę w górnej części korpusu, aż zablokuje się we właściwe miejsce.



5. Zamontuj prawidłowo filtr anywapienny zatrzymujący go w dolnej części korpusek urządzenia.

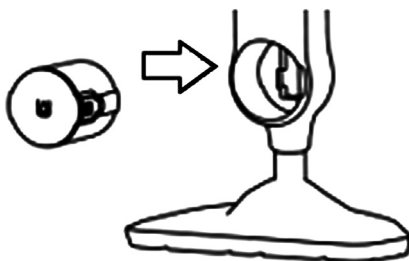


6. Napełnij zbiornik wodą wyciągając gumową zatyczkę z tyłu zbiornika używając do tego miarki.

**UWAGA! ZALECA SIĘ UŻYCIĘ WODY DESTYLOWANEJ BĄDŹ MINERALNEJ. MAKSYMALNA POJEMNOŚĆ ZBIORNIKA TO 310 ML.**



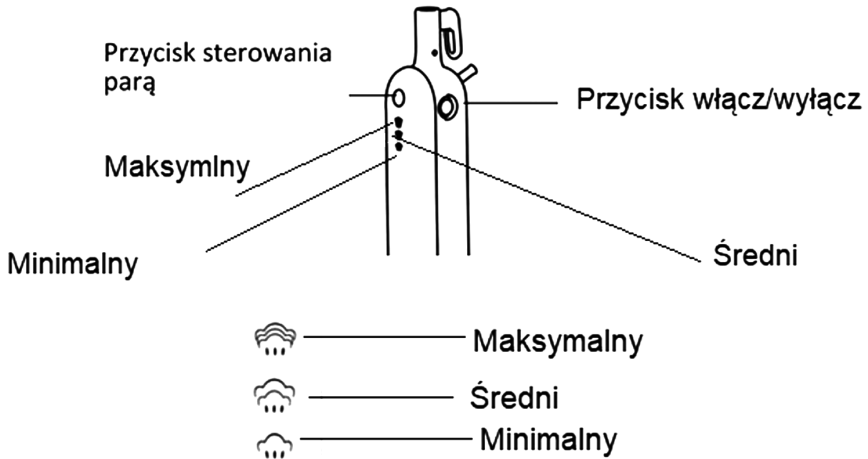
7. Po napełnieniu zamontuj zbiornik wody w dolnej części korpusu.



8. Nałóż nakładkę z mikrofibry na końcówkę mopa z rzepem bądź opcjonalnie dołóż nakładkę do dywanów.  
9. Po czym montaż mopa parowego jest już zakończony i gotowy do użycia.

## FUNKCJE STEROWANIA PARĄ

1. W pierwszej kolejności naciśnij przycisk zasilania, aby uruchomić urządzenie.
2. Po nagraniu poziom pary automatycznie ustawiony jest na maksymalny.
3. Dostosuj żądany poziom, naciskając przycisk sterowania parą znajdujący się w górnej części korpusu.
4. Możesz zmieniać moc pary dowolnie podczas czyszczenia.



### - Maksymalny poziom pary

Maksymalna moc pary służy do twardych podłóg, takich jak płytki ceramiczne, winyl, laminat, marmur, kamień i uszczelnione podłogi z twardego drewna.

### - Średni poziom pary

Średnia moc pary służy do twardych podłóg, takich jak płytki ceramiczne, winyl, laminat, marmur, kamień i uszczelnione podłogi z twardego drewna.

### - Minimalny poziom pary

Minimalna moc pary służy do czyszczenia delikatnych podłóg takich jak dywany i chodniki.

**UWAGA! PRZED UŻYCIEM MOPA PAROWEGO NA DELIKATNYCH POWIERZCHNIACH DREWNIANYCH SPRAWDŹ INSTRUKCJE PIELĘGNACJI OD PRODUCENTA PODŁÓG. UŻYCIEM MOPA PAROWEGO NA WOSKOWANYCH PODŁOGACH MOŻE SPOWODOWAĆ ZMNIEJSZENIE POŁYSKU.**

## MONTAŻ I DEMONTAŻ NAKŁADEK Z MIKROFIBRY

Przed przystąpieniem do każdej z poniższych czynności, upewnij się że urządzenie jest odłączone z zasilania i zimne.

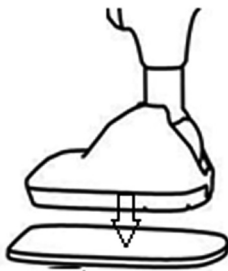
1. Umieść nakładkę z mikrofibry na podłodze rzepem do góry.



2. Następnie lekko dociśnij urządzenie w dół ku nakładce czyszczącej tak, aby dwie części były dokładnie złączone.

### **UWAGA! NIE UŻYWAJ URZĄDZENIA BEZ NAKŁADEK CZYSZCZĄCYCH.**

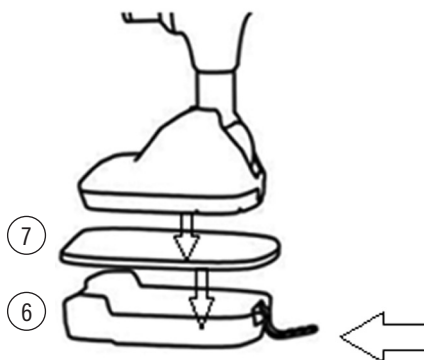
3. Aby zdemontować nakładkę upewnij się że urządzenie jest odłączone od zasilania.
4. Odczekaj, aż nakładka wychłodzi się przed jej usunięciem.
5. Ostrożnie zdejmij nakładkę z końcówki usuwając ją ręką.



## **MONTAŻ I DEMONTAŻ NAKŁADKI DO DYWANÓW**

Nakładka do dywanów nie jest na stałe przymocowana do nakładki z mikrofibry i końcówki mopa parowego. Służy jako ślizgacz dla mikrofibry.

1. W pierwszej kolejności umieść nakładkę z mikrofibry na końcówce mopa.
2. Przyciśnij pionowo nakładkę z mikrofibry wraz z korpusem nakładki do dywanów.
3. Upewnij się, że nakładka do dywanów została zamontowana prawidłowo na końcówce mopa.
4. Aby zdemontować nakładki upewnij się, że urządzenie jest odłączone od zasilania.
5. Odczekaj, aż nakładki wychłdzą się przed ich usunięciem.
6. Zdemontuj nakładkę do dywanów, ciągnąc zatrzask ku dołowi.
7. Po czym ostrożnie zdejmij nakładkę z mikrofibry z końcówki usuwając ją ręką.



## OBSŁUGA URZĄDZENIA


Przed czyszczeniem mopem parowym dokładnie odkurz powierzchnię do czyszczenia.

1. Napełnij zbiornik za pomocą miarki na wodę.

**UWAGA! ABY ZWIĘKSZYĆ WYDAJNOŚĆ PARY, WODA POWINNA BYĆ W TEMPERATURZE POKOJOWEJ.**

2. Umieść zbiornik wody z powrotem do dolnej części korpusu i delikatnie wsuń go na miejsce.
3. Przymocuj podkładkę mopa do końcówki urządzenia.

**UWAGA! NIE UŻYWAJ NAKŁADKI CZYSZCZĄCEJ, JEŚLI NIE JEST ODPOWIEDNIO ZAŁOŻONA.**

4. Włóż przewód do gniazdka zasilającego, następnie włącz urządzenie.
5. Po włączeniu urządzenia migająca niebieska dioda pary  informuje nas o nagrzewaniu się urządzenia.
6. Szacowany czas nagrzewania to 30 sekund, gdy dioda zaświeci się na niebiesko w sposób ciągły, mop jest gotowy do użycia.
7. Wydajność pracy zbiornika wynosi około 20 min.
8. Gdy woda w zbiorniku kończy się mop przestaje emitować parę i wyłączy się automatycznie po 30 sekundach.
9. Aby kontynuować czyszczenie ponownie napełnij zbiornik zgodnie z opisem punktu 3 w sekcji PRZYGOTOWANIE URZĄDZENIA DO UŻYCIA „MONTAŻ”.
10. Jeśli natomiast zakończyłeś czyszczenie zdejmij akcesoria i przygotuj urządzenie do przechowywania.

**UWAGA! NIE POZOSTAWIAJ URZĄDZENIA NA POWIERZCHNI W JEDNYM MIEJSCU DŁUŻEJ NIŻ 15 SEKUND.**

## CZYSZCZENIE I KONSERWACJA

1. W pierwszej kolejności wyłącz mopa parowego.
2. Odłącz wtyczkę przewodu zasilającego z gniazda elektrycznego i poczekaj aż urządzenie całkowicie ostygnie.
3. Wyciągnij zbiornik na wodę z dolnej części korpusu urządzenia.
4. Opróżnij zbiornik z wody i pozostaw zbiornik otwarty do czasu wyparowania pozostałej wody ze zbiornika.
5. Ostrożnie zdejmij nakładkę mopa z końcówki urządzenia.
6. Nakładki z mikrofibry można prać w pralce w temperaturze 40°C. Używaj tylko płynnych detergentów.

**UWAGA! NIE UŻYWAJ ZMIĘKCZACZY TKANIN ANI WYBIELACZY, ABY UZYSKAĆ NAJLEPSZE WYNIKI.**

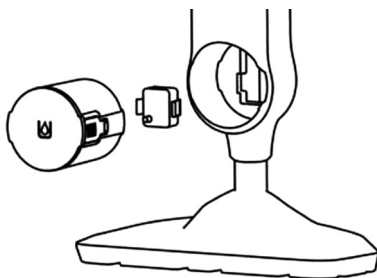
7. Przetrzyj wszystkie powierzchnie mopa parowego miękką ściereczką.

**UWAGA! NIE MYĆ URZĄDZENIA ANI CZĘŚCI ŚRODKAMI CZYSZCZĄCYMI CZY WRZĄCĄ WODĄ.**

**UWAGA! NIE WLEWAĆ DO ZBIORNIKA ODKAMIENIACZY, SUBSTANCJI AROMATYCZNYCH ORAZ DETERGENTÓW. GROZI USZKODZENIEM URZĄDZENIA.**

## WYMIANA FILTRA

1. Wyciągnij zbiornik na wodę.
2. Następnie z dolnej części urządzenia wyciągnij filtr oraz wymień go na nowy.
3. Gdy wymienisz filtr możesz ponownie zamontować zbiornik.



**UWAGA! FILTR NALEŻY WYMIENIĆ DO 3 MIESIĘCY W ZALEŻNOŚCI OD KLASY TWARDOŚCI WODY LUB GDY FILTR ZMIENI KOLOR NA ZIELONY.**

## PROBLEMY I ROZWIĄZANIA

Problem	Możliwy powód	Rozwiązanie
Zredukowana para lub brak pary:	Zbiornik na wodę jest pusty.	Wyłącz urządzenie i napełnij zbiornik na wodę.
	Poziom pary nie został wybrany.	Wybrać poziom pary, naciskając przycisk poziomu pary.
Wyciek wody:	Poluzowana gumowa zatyczka zbiornika.	Wyłącz urządzenie, następnie wyjmij zbiornik na wodę i dociśnij gumową zatyczkę szczelnie.
Trudność w użyciu na dywanie:	Nakładka do dywanu zamontowana jest nieprawidłowo.	Upewnij się, że nakładka do dywanów została wpięta na końcówkę mopa prawidłowo.
Osad zbiornika wody:	Pozostałości wody w zbiorniku po użyciu.	Opróżnij zbiornik z wody przed przechowywaniem urządzenia.
Zbyt duża ilość pary:	Niewłaściwe dostosowanie poziomu pary.	Zmień poziom pary na niższy.

## EKOLOGICZNA I PRZYJAZNA DLA ŚRODOWISKA UTYLIZACJA

To urządzenie jest oznaczone, zgodnie z Dyrektywą Parlamentu Europejskiego i Rady 2012/19/UE z dnia 4 lipca 2012 r. w sprawie zużytego sprzętu elektrycznego i elektronicznego (WEEE), symbolem przekreślonego kontenera na odpady:



Nie należy wyrzucać urządzeń oznaczonych tym symbolem, razem z odpadami domowymi.

Urządzenie należy zwrócić do lokalnego punktu przetwarzania i utylizacji odpadów lub skontaktować się z władzami miejskimi.

### **MOŻESZ POMÓC CHRONIĆ ŚRODOWISKO!**

Właściwe postępowanie ze użytym sprzętem elektrycznym i elektronicznym przyczynia się do uniknięcia szkodliwych dla zdrowia ludzi i środowiska naturalnego konsekwencji, wynikających z obecności składników niebezpiecznych oraz niewłaściwego składowania i przetwarzania takiego sprzętu.

## **WARUNKI GWARANCJI DOTYCZĄCE MOPA**

1. ART-DOM Sp. z o.o. z siedzibą w Łodzi (92-402) przy ul. Zakładowej 90/92 Numer Krajowego Rejestru Sądowego 0000354059 (Gwarant) gwarantuje, że zakupione urządzenie jest wolne od wad fizycznych. Gwarancja obejmuje tylko wady wynikające z przyczyn tkwiących w rzeczy sprzedanej (wady fabryczne).
2. Ujawniona wada zostanie usunięta na koszt Gwaranta w ciągu 14 dni od daty zgłoszenia uszkodzenia do serwisu autoryzowanego lub punktu sprzedaży.
3. W wyjątkowych przypadkach, np. konieczności sprowadzenia części zamiennych od producenta, termin naprawy może zostać wydłużony do 30 dni.
4. Okres gwarancji dla użytkownika wynosi 24 miesiące od daty wydania towaru.
5. Towar przeznaczony jest do używania wyłącznie w warunkach indywidualnego gospodarstwa domowego.
6. Gwarancja nie obejmuje:
  - a. uszkodzeń powstałych na skutek używania urządzenia niezgodnie z instrukcją obsługi,
  - b. uszkodzeń mechanicznych, chemicznych lub termicznych,
  - c. napraw i modyfikacji dokonanych przez firmy lub osoby nieposiadające autoryzacji producenta,
  - d. części z natury łatwo zużywalnych lub materiałów eksploatacyjnych takich jak: baterie, żarówki, bezpieczniki, filtry, pokrętła, półki, akcesoria,
  - e. instalacji, konserwacji, przeglądów, czyszczenia, odblokowania, usunięcia zanieczyszczeń oraz instruktażu.
7. O sposobie usunięcia wady decyduje Gwarant. Usunięcie potwierdzonej wady urządzenia nastąpi poprzez wykonanie naprawy gwarancyjnej lub wymianę urządzenia. Gwarant może dokonać naprawy, gdy kupujący żąda wymiany lub Gwarant może dokonać wymiany, gdy kupujący żąda naprawy, jeżeli doprowadzenie do zgodności towaru (urządzenia) zgodnie z udzieloną gwarancją w sposób wybrany przez kupującego jest niemożliwe albo wymagałoby nadmiernych kosztów dla Gwaranta. W szczególności uzasadnionych wypadkach, jeżeli naprawa i wymiana są niemożliwe lub wymagałyby nadmiernych kosztów dla Gwaranta może on odmówić doprowadzenia towaru do zgodności z udzieloną gwarancją i zaproponować inny sposób załatwienia reklamacji z gwarancji.
8. Wymiany towaru dokonuje punkt sprzedaży, w którym towar został zakupiony (wymiana lub zwrot gotówki) lub autoryzowany punkt serwisowy, jeżeli dysponuje taką możliwością (wymiana). Zwracane urządzenie musi być kompletne, bez uszkodzeń mechanicznych. Niespełnienie tych warunków może spowodować nieuznanie gwarancji.

9. W przypadku braku zgodności towaru z umową sprzedaży, kupującemu z mocy prawa przysługują środki ochrony prawnej ze strony i na koszt sprzedawcy, a gwarancja nie ma wpływu na te środki ochrony prawnej.
10. Niniejsza gwarancja obowiązuje na terytorium Polski.
11. Warunkiem dokonania naprawy lub wymiany urządzenia w ramach gwarancji jest przedstawienie dowodu zakupu oraz użytkowanie towaru zgodnie z informacjami zawartymi w instrukcji obsługi.

## **UWAGA!**

Uszkodzenie lub usunięcie tabliczki znamionowej z urządzenia może spowodować nieuznanie gwarancji.

Cały czas udoskonalamy nasze produkty, dlatego mogą się one nieznacznie różnić od zdjęć przedstawionych na opakowaniu oraz w instrukcji obsługi. Przed przystąpieniem do użytkowania urządzenia przeczytaj instrukcję obsługi.

**ART-DOM Sp. z o.o., ul. Zakładowa 90/92, 92-402 Łódź. Numer Krajowego Rejestru Sądowego 0000354059.**

