

INSTRUKCJA OBSŁUGI

KAMERA SAMOCHODOWA VANTRUE T3



www.Vantrue.pl

NIBLA CORP

Czesław Sieczkowski

Marzysz Pierwszy 37

26-021 Daleszyce

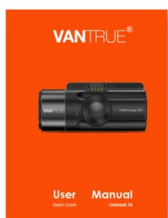
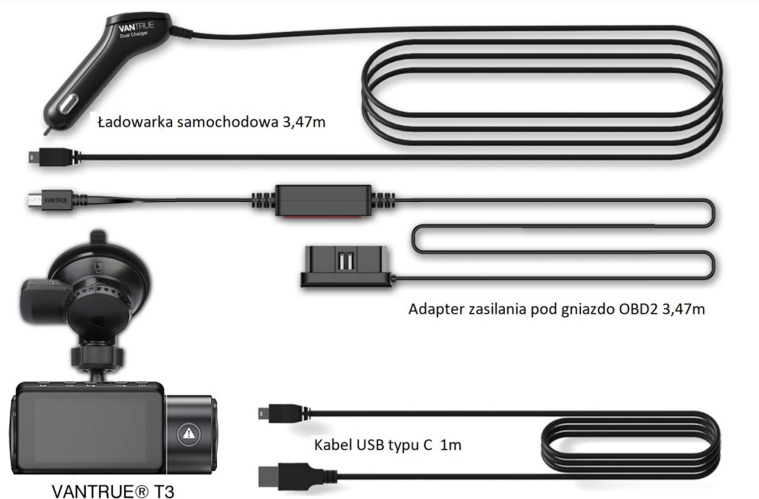
NIP 6570693032

Wyłączny importer oraz dystrybutor w Polsce

SPIS TREŚCI

- Co znajdziemy w pudełku [3]
 - Budowa kamery [4]
 - Przegląd ekranu [5]
 - Montaż kamery [6]
- Konfiguracja nagrywania [8]
 - Tryb parkingowy [11]
 - Dane techniczne [14]

1. Co znajdziemy w pudełku?



Instrukcja obsługi

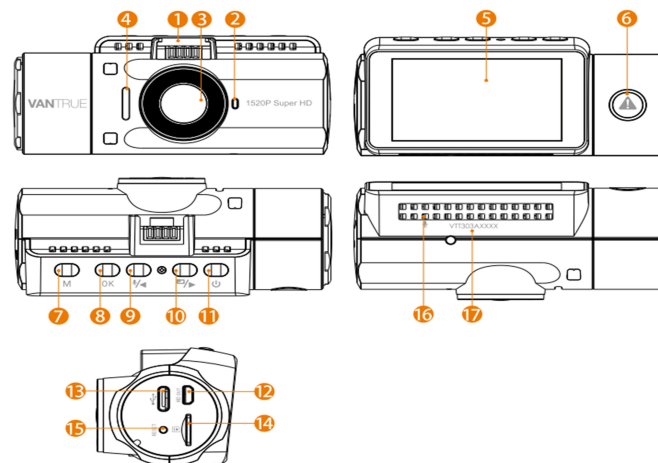


Krótki przewodnik



Gwarancja

2. Budowa kamery



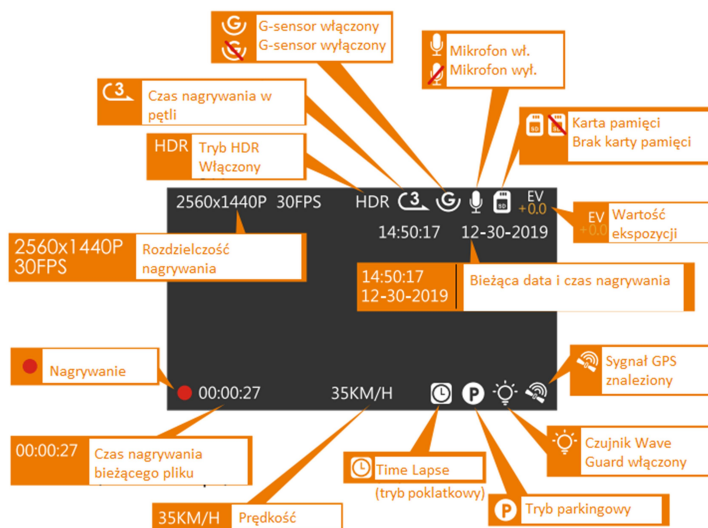
NO.	Nazwa	Opis
1	Miejsce na uchwyt	Miejsce na wpięcie uchwytu
2	Lampka Wave Guard (czujnik)	Działa w trybie parkingowym
3	Obiektyw	Nagrywa wszystko co dzieje się na drodze
4	Głośnik	Do odtwarzania dźwięków na urządzeniu
5	Ekran LCD	2,45" IPS
6		Zdjęcia/Zdarzenia. Manualne wciśnięcie powoduje zapisanie bieżącego pliku do folderu chronionego przed nadpisaniem.
7		Wejście / wyjście do menu
8		Potwierdzenie oraz zatrzymanie/rozpoczęcie nagrywania
9		Przesuwa znacznik w gore, włącza/wyłącza mikrofon oraz spowalnia odtwarzanie filmów na kamerce.
10		Przesuwa znacznik w dół, przyspiesza nagrywanie, wyłącza ekran.
11		Długie wciśnięcie włącza/wyłącza urządzenie Krótkie wciśnięcie kasowanie menu
12	Micro HDMI port	W celu wyświetlania nagrań na innym urządzeniu.
13	Wyjście USB-C	Transfer plików. Opcjonalne zasilanie urządzenia.
14	Wyjście na karty MicroSD	Obsługuje max 256GB. Zaleca się Samsung PRO Endurance lub Vantrue

15	Przycisk Reset	Służy do resetowania całego urządzenia
16	Mikrofon	Służy do nagrywania dźwięku
17	Numer seryjny urządzenia	Identyfikacja danego modelu

LED lampka

Jeśli wokół przycisku ! miga dioda niebieska	Kamera nagrywa
Jeśli niebieska dioda świeci non stop	Kamera nagrywa zdarzenie
Jeśli świeci się czerwona dioda	Kamera jest podłączona

Przegląd ekranu



3. Pierwsze uruchomienie

3.1 Instalowanie karty pamięci (zalecana karta micro SD VANTRUE)

Należy używać oryginalnej karty pamięci Micro SD o pojemności od 32 GB do 256 GB z klasą szybkości 10 lub wyższą. Zalecamy użycie karty Micro SD Vantrue (brak w zestawie). Włóż kartę SD, gdy kamera jest wyłączona. Ostrożnie włóż kartę pamięci do gniazda w T3, aż usłyszysz kliknięcie. Aby wyjąć kartę, najpierw wyłącz T3, a następnie wciśnij kartę do gniazda, aż usłyszysz kliknięcie.

Nadruk na karcie pamięci przy wkładaniu powinien być skierowany do szyby czołowej.

Jeśli używasz karty SD innej marki, przed użyciem karty sformatuj ją poprawnie, wykonując następujące czynności:

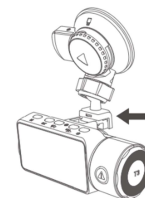
- Naciśnij **MENU**, aby wejść do ustawień; jeśli kamera nagrywa wideo, naciśnij przycisk OK, aby zatrzymać nagrywanie; jeśli w tym miejscu jest napisane „Błąd karty SD, sformatuj kartę SD”, naciśnij przycisk **OK** i przycisk **M**, aby uzyskać dostęp do menu.
- Naciśnij **prawy** przycisk, aby podświetlić opcję Konfiguracja systemu, naciśnij Potwierdź.
- Naciśnij **prawy** przycisk, aby podświetlić opcję Format, naciśnij przycisk OK, a następnie prawy przycisk, aby wybrać Format.

UWAGA:

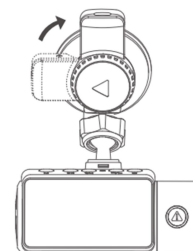
- Karta MicroSD powinna być formatowana raz w miesiącu, aby zmaksymalizować jej żywotność.
- Polecamy kartę VANTRUE lub Samsung PRO Endurance. Niektóre karty SD mogą nie być kompatybilne z naszą kamerą samochodową, takie jak Sandisk, Transcend itp.

3.2 Instalowanie kamery na przedniej szybie

- Przymocuj uchwyt przysawkowy do złącza mocowania kamery, wciskając go, aż usłyszysz kliknięcie.



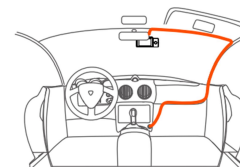
- Dokładnie wyczyść przednią szybę wodą lub alkoholem i wytrzyj do czysta suchą szmatką.
- Wytrzyj do czysta przysawkę mocującą.
- Mocno przymocuj przysawkę do szyby przedniej i obróć zacisk blokujący na uchwycie o 90° w górę, aż usłyszysz kliknięcie.



3.3 Zasilanie kamery

A. Przy pomocy ładowarki samochodowej pod gniazdo zapalniczki

- Ostrożnie poprowadź kabel zasilający wokół przedniej szyby i włóż go pod tapicerkę.



- Za pomocą kabla USB typu C podłącz dostarczoną ładowarkę samochodową do podstawy mocowania kamery..

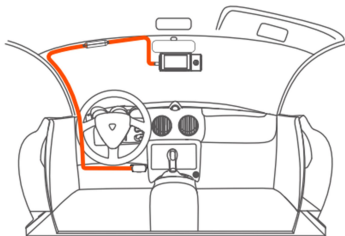


3. Włóż ładowarkę samochodową do gniazda zapalniczki w pojeździe.



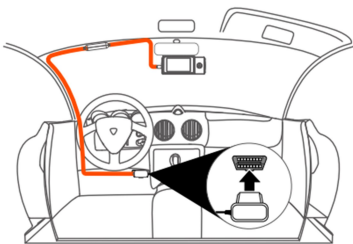
B. Za pomocą kabla OBD (adaptera zasilania)

1. Ostrożnie poprowadź kabel zasilający wokół przedniej szyby i wsuń go pod tapicerkę.



3. Podłącz kabel z końcówką USB-C do uchwytu kamery.

4. Wepnij wtyczkę OBD2 do gniazda.



Zwykle port OBD2 znajduje się nad pedałami, rzadziej przy tunelu środkowym.

UWAGA: Gdy tryb parkowania Wave Guard jest **WŁĄCZONY**, po podłączeniu do zasilania przejdzie w tryb parkowania. Ekran LCD włącza się, gdy samochód jest w ruchu. Gdy tryb parkowania z wykrywaniem kolizji jest **WŁĄCZONY**, po podłączeniu zasilania nastąpi bezpośrednie przejście do normalnego stanu nagrywania, kamera włączy się.

4. Podstawowe funkcje

4.1 Włączanie / wyłączenie zasilania

A. Zasilanie za pomocą ładowarki samochodowej.

1. Po włączeniu zasilania pojazdu kamera włącza się automatycznie.
2. Jeśli odłączysz zasilanie, T3 wyłączy się.

B. Zasilanie z OBD.

Kamera pozostaje włączona przez cały czas, aż system Low Voltage Protection wykryje stan niskiego poziomu naładowania akumulatora samochodowego (zakres mocy wyjściowej akumulatora samochodowego wynosi 11,5 V-16 V).

Uwaga: zabezpieczenie niskiego napięcia **działa tylko** z pojazdami 12 V, nie działa z pojazdami 24 V (zwykle ciężarówki).

4.2 Przegląd menu

Po włączeniu T3 naciśnij przycisk MENU, aby przejść do procesu konfiguracji. (Jeśli T3 nagrywa wideo, naciśnij przycisk OK, aby zatrzymać nagrywanie przed naciśnięciem przycisku MENU.)

A. Konfiguracja nagrywania

Naciśnij prawy przycisk i podświetl opcję Nagrywanie. Naciśnij przycisk OK, aby wprowadzić ustawienia i użyj przycisków W lewo / W prawo, aby poruszać się po różnych opcjach.

-Rozdzielczość: 2592x1520P (30fps), 2560x1440P (30fps), 1920x1080 (60fps), 1920x1080 (30fps), 1280x720 (60fps), 1280x720 (30fps).

Nagrywanie w pętli: naciśnij przycisk w lewo / w prawo i OK, aby zmienić opcje: 1,3, 5 lub wyłączone.

G-Sensor: naciśnięcie przycisku Lewo / Prawo i OK daje następujące opcje czułości: WYŁ., Niska, Średnia i Wysoka.

Nagrywanie dźwięku: naciśnij przycisk OK i prawy przycisk, aby go wyłączyć / włączyć.

Tryb parkowania: naciśnięcie OK daje następujące opcje odległości: Wave Guard - Daleko, Wave Guard - Średnio, Wave Guard - Blisko i wykrywanie kolizji. Daleko/Średnio/Blisko to zakres na jakim ma być włączona detekcja ruchu.

Ekspozycja: naciśnięcie OK daje następujące opcje: +0,0, -1/3, -2/3, -1,0, -4/3, -5/3, -2,0, +2,0, +5/3, +4/3, +1,0, +2/3, +1/3.

HDR: naciśnij przycisk OK i prawy przycisk, aby go wyłączyć / włączyć.

Tablica rejestracyjna: Naciśnij Lewo / Prawo i OK, aby ustawić numer rejestracyjny samochodu. Zakończ naciskając przycisk MENU.

Dodaj do nagrania: Naciśnij OK, aby go WYŁĄCZYĆ / WŁĄCZYĆ. Dodaj do nagrania datę / godzinę, logo, numer samochodu, prędkość i informacje o lokalizacji GPS.

Obróć wyświetlacz: naciśnij przycisk OK i prawy przycisk, aby go wyłączyć / włączyć.

Time Lapse/Tryb poklatkowy: naciśnij OK i prawy przycisk, aby go WYŁĄCZYĆ / WŁĄCZYĆ. Gdy funkcja Time Lapse jest włączona, kamera samochodowa wykonuje statyczne zdjęcia z szybkością 1 kl./s.

B. Konfiguracja systemu

Język: Naciśnij OK, aby wybrać język angielski, chiński uproszczony, japoński, niemiecki, włoski, hiszpański, polski, francuski i rosyjski.

Formatuj kartę SD: Naciśnij OK, przejdź w prawo i wybierz Formatuj, aby sformatować kartę micro SD.

Czas i data: naciśnij przycisk w lewo / w prawo i OK, aby ustawić aktualną datę i godzinę. Naciśnij przycisk MENU, aby wyjść.

Automatyczne wyłączenie wyświetlacza LCD: naciśnij przycisk Lewo / Prawo i OK, aby wybrać czas trwania w minutach: 30 sekund, 1 minuta, 3 minuty lub WYŁ., Aby go wyłączyć. 30 sekund, 1 minuta, 3 minuty, aby wyłączyć ekran 30 sekund, 1 minuta, 3 minuty po rozpoczęciu nagrywania.

Wskaźnik Wave Guard: naciśnij OK i prawy przycisk, aby go wyłączyć / włączyć. Kiedy jest wskaźnik włączony to w momencie wykrycia ruchu będzie świecił na czerwono. Będzie on pełnił funkcję „straszka”, którego reakcję widać z zewnątrz.

Dźwięk urządzenia: naciśnij przycisk w lewo / w prawo i OK, aby ustawić przełożenie 1, 2, 3, 4, 5 lub X (oznacza wyłączone).

Częstotliwość: naciśnij przycisk OK i prawy, aby przełączać między 50 Hz / 60 Hz.

Informacje o systemie: Naciśnij OK, aby sprawdzić aktualną wersję oprogramowania.

Ustawienie domyślne: Naciśnij OK i wybierz OK, aby zresetować urządzenie do fabrycznych ustawień fabrycznych.

Konfiguracja GPS: naciśnij przycisk OK i prawy przycisk, aby go wyłączyć / włączyć. Uwaga: aby korzystać z funkcji GPS, należy zakupić dodatkowe mocowanie GPS do aparatu.

Jednostka prędkości: naciśnij OK i prawy przycisk, aby wybrać KMH lub MPH.

C. Pliki

Przeglądaj i usuwaj obrazy / filmy zapisane w folderze Normalne / Zdarzenia.

Zdarzenie: Krytyczne nagrania wideo ze zdarzeniami wykryte przez aktywność G-Sensor lub ręcznie zablokowane przez użytkownika.

Normalny: nagrane standardowe obrazy lub filmy. W Wave Guard Parking Monitoring filmy są zapisywane w tym folderze plików.

Wszystkie: wszystkie standardowe nagrania wideo, nagrania z krytycznych wydarzeń i standardowy obraz.

Usuń filmy:

Wideo w normalnym pliku:

Przejdź do pliku normalnego, wybierz wideo do usunięcia, naciśnij przycisk zasilania, wybierz opcję Usuń (Usuń pliki / Usuń wszystkie pliki) za pomocą przycisku w lewo / w prawo, potwierdź przyciskiem OK, a następnie wybierz Usuń prawym przyciskiem i OK, aby usunąć pliki. Po wykonaniu powyższych czynności na ekranie pojawi się komunikat „Usunięto!”.

Wideo w pliku zdarzenia:

Przejdź do pliku zdarzenia, wybierz wideo do usunięcia, naciśnij przycisk zasilania, wybierz opcję Usuń (Usuń pliki / Usuń wszystkie pliki) za pomocą przycisku w lewo / w prawo, potwierdź przyciskiem OK, a następnie wybierz Usuń prawym przyciskiem i OK, aby usunąć pliki. Po wykonaniu powyższych czynności na ekranie pojawi się komunikat „Usunięto!”.

4.3 Ustaw datę / godzinę

Otwórz interfejs MENU, przejdź do „Ustawienia systemu” ► „Data i czas” i naciśnij przycisk OK, aby ustawić datę / godzinę. Nawiguj w lewo lub w prawo, aby wybrać wartości daty i godziny. Naciśnij OK, aby potwierdzić i kontynuować. Aby zakończyć konfigurację, wystarczy nacisnąć przycisk MENU, aby wyjść.

Uwaga: format daty to MM / DD / RR z czasem w formacie 24-godzinnym.

4.4 Automatyczne wyłączenie ekranu

Ta funkcja pozwala uniknąć sytuacji, w której ekran rozprasza kierowcę, zwłaszcza w nocy, gdy

podświetlenie ekranu LCD może być uciążliwe lub stanowić zagrożenie dla kierowcy.

Jeśli ustawisz Auto LCD Off na 3 minuty, wyświetlacz LCD aparatu wyłączy się po 3 minutach, ale nagrywanie będzie kontynuowane z niebieskim światłem migającym na przycisku awaryjnym.

Możesz nacisnąć dowolny przycisk, aby wybudzić ekran.

Przejdź do konfiguracji systemu, aby ustawić czas na 30 s, 1 min, 3 min lub WYŁ., Aby go wyłączyć, aby wyświetlacz LCD mógł zawsze pozostać włączony.

4.5 Nagrywanie w pętli

Po włożeniu karty pamięci kamera (domyślnie) natychmiast rozpocznie nagrywanie w pętli wideo po podłączeniu do źródła zasilania i włączeniu zasilania. Jeśli urządzenie nie jest podłączone do źródła zasilania, nie uruchomi się natychmiast i nie nagra.

Podczas nagrywania wskaźnik LED będzie migać, a czerwona kropka będzie migać w lewym dolnym rogu ekranu. Możesz zatrzymać / rozpocząć nagrywanie w dowolnym momencie, naciskając przycisk OK.

Przejdź do „Nagrywanie” ► „Nagrywanie w pętli”, aby zmienić ją na 1 minutę, 3 minuty lub 5 minut. Gdy nagrywanie w pętli jest wyłączone, aparat nagrywa wideo w 20-minutowych klipach, ale nie nadpisuje starych filmów, gdy karta pamięci jest pełna.

Format nazwy pliku wideo nagrywania w pętli to „Rok_Data_Czas_Serial A”. Na przykład: „2030_01_01_060101_A”, przyrostek A oznacza pliki nagrane z przedniej kamery. Standardowe pliki są przechowywane w folderze „Video / Normalne”. Gdy karta micro SD jest pełna, kamera nadpisuje starsze pliki.

4.6 Nagrywanie zdarzeń

Wykrywanie zdarzeń krytycznych jest wyzwalane przez czujnik G (czujnik przeciążeń) i automatycznie wykrywa uderzenia i kolizje pojazdów. Spowoduje to, że kamera będzie chronić bieżący klip wideo przed nadpisaniem, blokując go i zapisując materiał filmowy w folderze „Zdarzenie”. Kierowca pojazdu może również ręcznie zablokować bieżącą sesję nagrywania wideo, naciskając przycisk awaryjny „!” . Na środku ekranu pojawi się ikona klucza.



Czułość G-Sensora można regulować za pomocą 4 ustawień: Wyl., Niska, Średnia i Wysoka - domyślnie jest ustawiona na Średnia. G-Sensor można również dezaktywować w „Nagrywanie” ► „G-Sensor”.

Uwaga: kamera automatycznie nadpisze stare nagrania wideo z wydarzenia, gdy folder wydarzeń zgromadzi 25% pojemności karty. Prosimy o regularne przesyłanie ważnych filmów do komputera lub innego miejsca przechowywania (np. Zewnętrznego dysku twardego). Aby zachować dobrą wydajność odczytu / zapisu, karta MicroSD powinna być sformatowana przynajmniej raz w miesiącu.

4.7 Nagrywanie dźwięku

Domyślnie nagrywanie głosu jest włączone. Można go wyłączyć za pomocą jednej z następujących metod:

- Przejdź do „Konfiguracja nagrywania” ► „Nagrywanie dźwięku”, naciśnij przycisk OK, wybierz WYŁ. I naciśnij przycisk OK, aby potwierdzić.
- Podczas nagrywania wideo naciśnij lewy przycisk, aby włączyć / wyłączyć nagrywanie głosu. IKONA mikrofonu pojawi się na środku ekranu.

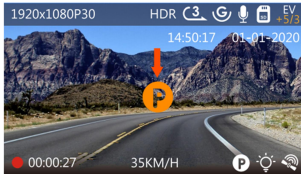
Gdy nagrywanie głosu zostanie wyłączone, ikona MIC w prawym górnym rogu ekranu zmieni kolor na biały z czerwoną linią w poprzek.

4.8 Tryb parkingowy

Tryb parkingowy działa jako funkcja wartownicza w różnych sytuacjach. Przejdź do „Nagrywanie” ► „Tryb parkingowy”, naciśnij OK i wybierz następujące opcje odległości: Wave Guard - Daleko, Wave Guard - Medium, Wave Guard - Near i Collision Detection.

4.8.1 Wave Guard

Aby zapewnić ciągłą ochronę pojazdu w trybie parkowania, kamera rozpocznie nagrywanie i zapisze w folderze Normalne wideo po wykryciu poruszających się obiektów. Jest to reprezentowane przez ikonę (P) w prawym dolnym rogu ekranu. Gdy sam T3 nie czuje wibracji po 5 minutach nagrywania, automatycznie przechodzi do trybu parkowania. Następnie na ekranie pojawia się ikona P i ekran gaśnie. W trybie parkowania, gdy czujnik z kamery wykryje ruch z przodu, rozpocznie automatyczne nagrywanie; zatrzyma nagrywanie po 10 sekundach bezczynności. Ikona P pojawia się ponownie i ekran gaśnie. W Wave Guard Parking Monitoring filmy są zapisywane w folderze Normalne wideo.



4.8.2 Wykrywanie kolizji

Jeśli kamera wykryje jakiegokolwiek kolizję (wykryte przez czujnik G) w trybie parkowania, rozpocznie nagrywanie i zapisanie w folderze wideo zdarzenia. Gdy sam aparat nie czuje wibracji po 5 minutach nagrywania, automatycznie przechodzi do trybu parkowania.

W trybie parkowania, gdy czujnik G wykryje kolizję, rozpocznie automatyczne nagrywanie; zatrzyma nagrywanie po 5 minutach bez wykrycia wibracji. Następnie aparat wyłączy się i ponownie wejdzie w tryb parkowania.

UWAGA: Jeśli potrzebujesz użyć monitora parkowania lub funkcji ochrony 24/7 (cały czas), użyj instalacji adaptera zasilania OBD.

4.9 Time Lapse (tryb poklatkowy)

Jeśli włączysz Time Lapse, aparat będzie robił jedno zdjęcie co sekundę, a następnie połączy zdjęcia w film z prędkością 1 kl./s. Przy maksymalnej szybkości nagrywania 30 klatek na sekundę, nagranie 8 godzin wideo w trybie Time Lapse 1 Sec spowoduje wygenerowanie filmu poklatkowego trwający zaledwie 16 minut (= 8x60x60 / 30/60). [Normalny czas nagrywania = Czas nagrywania poklatkowego (s) x Liczba klatek na sekundę nagrywania x 1 s]

Jeśli wybrano Time Lapse, tryb parkowania Wave Guard nie będzie działał, będzie kontynuował nagrywanie w trybie poklatkowym. Aby skorzystać z trybu parkowania Wave Guard, najpierw wyłącz Time Lapse. Gdy wykrywanie kolizji jest włączone, po wykryciu zderzeń i kolizji pojazdu włączy się automatycznie i rozpocznie nagrywanie w trybie poklatkowym.

4.10 Robienie zdjęć

Gdy kamera nagrywa wideo, naciśnięcie przycisku alarmowego „!” spowoduje zrobienie zdjęcia.

4.11 Podłączanie zewnętrznego odbiornika GPS (wyposażenie opcjonalne)

Do korzystania z funkcji GPS wbudowanej w aparacie wymagane jest mocowanie zewnętrznego odbiornika GPS.

1. Zamontuj zewnętrzny uchwyt GPS na aparacie zamiast oryginalnego uchwyty.
2. Podłącz złącze USB typu C do uchwyty GPS, aby je zasilić.
3. Po naładowaniu kamera włączy się. Nagrywanie rozpocznie się po włożeniu karty micro SD, wystarczy nacisnąć przycisk potwierdzenia, aby zatrzymać nagrywanie.
4. Naciśnij przycisk MENU, aby wejść do ustawień, przejdź do „Ustawienia systemu” ► „Ustawienia GPS”, aby włączyć funkcję GPS aparatu.
5. Odbiornik GPS rozpocznie wyszukiwanie sygnału GPS, co jest reprezentowane przez szarą ikonę GPS na ekranie. Po odebraniu i zablokowaniu sygnału GPS ikona zmieni kolor na pomarańczowy.
6. Możesz włączyć śledzenie GPS i prędkość pojazdu do materiału wideo, przejdź do „Ustawienia nagrywania” ► „Dodaj do nagrania” ► „GPS” i „Prędkość”, aby ustawić.
7. Możesz przeglądać nagrane wideo za pomocą przeglądarki VANTRUE® GPS Player (do pobrania na stronie www.vantrue.pl).

4.12 Przeglądanie zdjęć i wideo na kamerce

Naciśnij MENU i przejdź do „Pliki”, naciśnij OK i przycisk W lewo / W prawo, aby przejść do ► „Wydarzenie”

lub ► „Normalne” lub ► „Zdjęcia” lub ► „Wszystkie” foldery plików, aby przeglądać i odtwarzać filmy lub zdjęcia na wyświetlaczu aparatu. Użyj przycisków W lewo / W prawo, aby wybrać plik i naciśnij OK, aby odtworzyć / wstrzymać. Podczas odtwarzania naciśnij Prawo, aby przewinąć do przodu.

Przeglądanie plików na komputerze

1. Podłącz T3 do komputera za pomocą dostarczonego kabla USB. (Nie podłączaj do podstawy mocowania kamery)

2. Na ekranie T3 pojawi się komunikat „USB Połączenie” i „Zasilanie”. Wybierz opcję Połączenie USB.

3. W zależności od systemu operacyjnego komputera urządzenie pojawi się jako dysk wymienny lub jako wolumin wymienny.

UWAGA: Po podłączeniu do komputera standardowa konfiguracja i obsługa T3 zostaną wyłączone. Jeśli chcesz obsługiwać T3 podczas ładowania, podłącz go do ładowarki telefonu lub ładowarki samochodowej.

Zobacz na telewizorze

Kamera posiada port micro HDMI do podłączenia zewnętrznego wyświetlacza, takiego jak monitor lub telewizor. Należy pamiętać, że produkt nie jest dostarczany z kablem micro HDMI do HDMI.

1. Do ładowania T3 użyj ładowarki USB.

2. Włóż złącze micro HDMI do portu HDMI aparatu.

3. Włóż końcówkę złącza HDMI do portu HDMI telewizora lub monitora.

4. Dostosuj ustawienia wyświetlania, aby wykryć źródło wejścia HDMI.

5. Po podłączeniu do telewizora ekran T3 zmieni kolor na czarny i zostanie wyświetlony na ekranie telewizora.

UWAGA:

1. Aby korzystać z trybu wyjścia HDMI, kamera wymaga stałego podłączenia do zasilania przez USB.

2. Po podłączeniu do monitora zewnętrznego funkcja nagrywania wideo w T3 jest wyłączona.

4.13 Aktualizacja oprogramowania sprzętowego

System zaktualizuje się automatycznie, jeśli karta Micro SD zawiera plik z aktualizacją oprogramowania sprzętowego. Kamera uruchomi się ponownie po zakończeniu aktualizacji.

Bądź zawsze na bieżąco

Najnowsza wersja oprogramowania jest zawsze dostępna na oficjalnej stronie internetowej VANTRUE (www.vantrue.pl).

4.14 Temperatura robocza

Kamera jest przeznaczona do pracy w temperaturach od 14 - 158 ° F (-10 ° C - 70 ° C), temperatury poza tym zakresem mogą pogorszyć działanie kamery i spowodować uszkodzenie.

Aby uniknąć uszkodzeń

- W czasie upałów nie wystawiaj T3 bezpośrednio na słońce, gdy samochód jest zaparkowany.
- W ekstremalnych warunkach zimowych, tj. -4 ° F (-20 ° C) lub niżej, odłącz kamerę od przedniej szyby, gdy nie jest używana, i przechowuj ją w schowku.

5. Specyfikacja techniczna Vantrue T3

Specyfikacje tego produktu mogą ulec zmianie bez wcześniejszego powiadomienia ze względu na ulepszenia produktu.

Model	T3
Ekran	2.45" IPS LCD (4:3)
Obiektyw	Przód: 160° szerokokątny F 1.4
Język	Polski, English, 简体中文, Japanese, German, Italian, Spanish, French, Russian.
Dostępne rozdzielczości	2592x1520P 30FPS/2560x1440P 30FPS/1920x1080P 60FPS/1920x1080P 30FPS/1280x720P 60FPS/1080x720P 30FPS
Wyjście na karty pamięci	Micro SD Card (class 10 lub wyższa, zalecane Samsung PRO Endurance lub Vantrue)
Zdjęcia	JPG
Video	MP4
Audio	Wbudowany mikrofon I głośnik
Pamięć	Wewnętrzna: 16 MB Zewnętrzna: Micro SD Card (max 256GB, Class 10 lub wyższa)
Typ migawki	Elektroniczna
USB Port	Type-C USB 2.0
Zasilanie	Superkondensator
Rodzaj zasilania	OBD kabel, ładowarka samochodowa
Temperatura pracy	14 –158°F (-10°C - 70°C)
Temperatura pamięci	-4–176°F (-20°C - 80°C)
Kompatybilny z	Windows XP/Vista/7/8/10 &Mac OS

DZIĘKUJEMY za wybór



Twoja opinia ma znaczenie

VANTRUE jest niezmiernie zaangażowany w ciągłe doskonalenie swoich produktów.

Jeśli masz jakiegokolwiek uwagi, śmiało pisz opinie i sugestie na biuro@vantrue.pl

Więcej informacji znajdziesz na www.Vantrue.pl

Obserwuj nas na facebooku aby być na bieżąco z nowościami i aktualizacjami @VantruePolska

<https://www.facebook.com/VantruePolska>

NIBLA CORP

Czesław Sieczkowski

Marzysz Pierwszy 37

26-021 Daleszyce

NIP 6570693032

Wyłączny importer oraz dystrybutor w Polsce