

ENCHEN

Instrukcja obsługi ENCHEN Golarka elektryczna (Model Mocha S)

IMPORTER:

Posfoto Spółka z ograniczoną odpowiedzialnością sp.k.

Al. Armii Krajowej 64 bl. 2 / 16

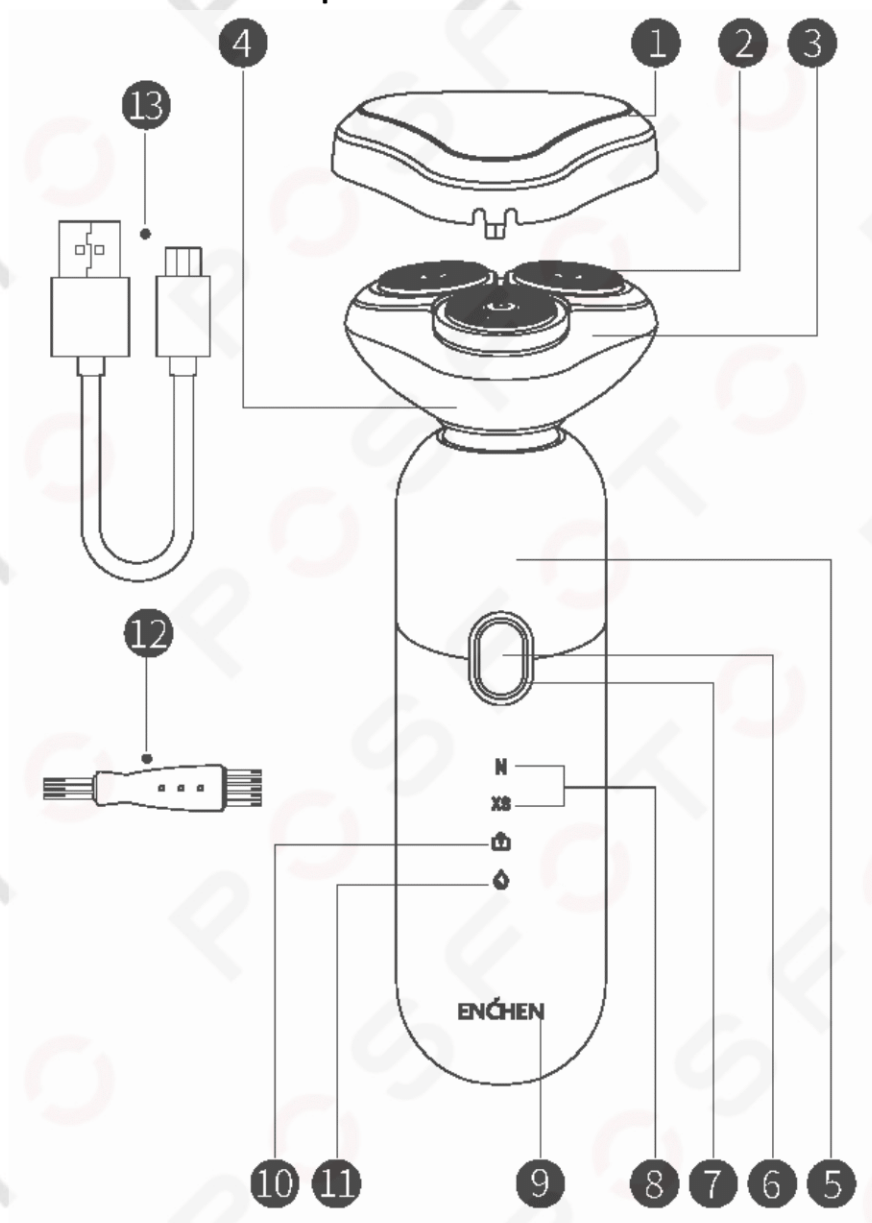
05-200 Wołomin

www.posfoto.pl

Przed użyciem produktu należy przeczytać uważnie niniejszą instrukcję i zachować do przyszłego użytku w bezpiecznym miejscu.

Dziękujemy za zakup produktu marki **ENCHEN!**

1. Przedstawienie produktu



2. Środki ostrożności i wskazówki przed użyciem

Uwagi:

- Sam produkt i jego akcesoria nie są zabawkami, należy je przechowywać w miejscu niedostępnym dla dzieci, aby uniknąć niebezpieczeństwa.
- Ten produkt zawiera wbudowany akumulator, **nie wrzucaj** go do ognia, **nie ładuj**, **nie używaj** i **nie umieszczaj** w miejscu o wysokiej temperaturze.
- **Nie używaj**, gdy przewód zasilający lub zasilacz są uszkodzone lub gdy nie są dobrze podłączone do gniazdka.
- **Nie modyfikuj** ani **nie naprawiaj** samodzielnie tego produktu.
- Przed podłączeniem produktu do ładowania upewnij się, że napięcie wynosi 5V.
- Podczas odłączania od ładowania **nie ciągnij** bezpośrednio za kabel USB.
- Proszę **nie ładować** produktu przez długi czas.
- Proszę **nie moczyć** produktu w wodzie w celu naładowania i proszę **nie ładuj** w wilgotnym środowisku.
- Ten produkt przeszedł test wodoodporności IPX7, można go myć z wodą z kranu, ale **nie można** go długo moczyć w wodzie.
- Jeśli przewód zasilający zostanie uszkodzony lub zgubiony. Skontaktuj się z producentem w celu zakupienia nowego oryginalnego do dalszego użytkowania.
- Używaj i przechowuj produkt w temperaturze od 5°C do 35°C.
- Przestań używać produkt, gdy zauważysz jakiegokolwiek nieprawidłowości lub problemy z tym produktem i postępuj zgodnie z zastrzeżeniami. Postępuj zgodnie z instrukcją.
- **Nie należy** zbyt mocno naciskać na okolice ust i innych części twarzy oraz nie dotykać blizn lub uszkodzonej skóry bezpośrednio z głowicami tnącymi urządzenia.
- **Nie rozbierać** korpusu w celu wymiany baterii.
- Do czyszczenia golarki nie używaj słonej wody, gorącej wody o temperaturze powyżej 60 °C, rozpuszczalnika, benzyny, alkoholu ani innych środków chemicznych.
- Produkt można delikatnie czyścić wodą po odłączeniu przewodu zasilającego.
- **Nie uderzaj** ani **nie upuszczaj** tego produktu. Przestań go używać, jeśli jest uszkodzony w wyniku kolizji lub upadku.
- Osoby z uszkodzonymi kończynami, zaburzeniami psychicznymi i brakiem odpowiedniego doświadczenia i wiedzy (w tym dzieci) powinny używać go pod nadzorem i wskazówkami swoich opiekunów.

Wskazówki:

- Jeżeli produkt nie będzie używany przez dłuższy czas, ładuj go co najmniej raz na 6 miesięcy.
- Wymieniaj głowicę tnącą minimum raz na pół roku, aby zapewnić idealny efekt i maksymalny komfort golenia. Zaleca się również wymianę głowicy, kiedy czujesz, że ostrza są tępe.
- Zaleca się regularne czyszczenie urządzenia, w celu przedłużenia jego żywotności i utrzymanie wysokiego komfortu podczas golenia.

3. Użytkowanie golarki

Podczas pierwszych kilku goleń skóra może być lekko podrażniona, co jest normalne. Zaleca się regularne używanie golarki (co najmniej 3 razy w tygodniu) przynajmniej w ciągu pierwszych 3 tygodni, aby skóra jak najszybciej się przyzwyczaiła.

- Naciśnij przycisk ON/OFF, aby włączyć. Kontrolka stanu będzie świecić białym kolorem. Ponowne naciśnięcie wyłączy produkt.
- Dłuższe przytrzymanie przycisku ON/OFF w stanie włączenia, zmienia tryb pracy N(normalny) / XS(turbo).
- Pozwól, aby głowice tnące golarki poruszały się po skórze w kierunku przeciwnym do zarostu i wykonuj proste i okrągłe ruchy.
- Zaleca się golenie na suchej twarzy, więc gol się chwilę przed lub po umyciu twarzy.
- Po zakończeniu golenia wyłącz golarkę i przykryj ją osłoną, aby zapobiec uszkodzeniom.
- Nie gol się, gdy głowice tnące są uszkodzone, aby nie uszkodzić skóry.

UWAGA !

Niewłaściwe użytkowanie produktu łatwo może spowodować uszkodzenie głowic tnących. Proszę sprawdzać czy głowice tnące są w dobrej kondycji przed użyciem. Jeśli są uszkodzone, przestań używać.

Czerwona kontrolka czyszczenia zaświeci się po 20 minutach użytkowania. Niezależnie od tego, czy produkt będzie włączony czy wyłączony, lampka czyszczenia będzie zawsze włączona. Po zapaleniu się tej kontrolki należy wyczyścić niezwłocznie ostrza golarki. Lampka czyszczenia automatycznie zgaśnie po 5 minutach.



4. Blokada podróżna

Golarka jest wyposażona w funkcję blokady podróżnej, która zapobiega przypadkowemu uruchomieniu w bagażu lub podczas transportu.

Włączanie blokady podróżnej:

- W stanie wyłączenia naciśnij i przytrzymaj przycisk ON/OFF przez kilka sekund, aby włączyć tryb blokady podróżnej.
- Po włączeniu blokady podróżnej symbol blokady będzie świecić przez ok 2 sekundy, po czym zgaśnie. Golarka będzie wtedy zablokowana.

Wyłączanie blokady podróżnej:

- W stanie wyłączenia naciśnij i przytrzymaj przycisk ON/OFF przez kilka sekund, aby wyłączyć tryb blokady podróżnej.
- Po zwolnieniu blokady podróżnej symbol blokady będzie świecić przez ok 2 sekundy, po czym zgaśnie ale golarka nie będzie już zablokowana.

5. Ładowanie produktu

Zaleca się naładowanie baterii urządzenia do pełna przed pierwszym użyciem. Czas pełnego ładowania wynosi około 90 minut. Pełne naładowanie pozwala na używanie golarki przez około 1,5 godziny.

Ładowanie produktu musi być napięciem 5V, nie wyższym. W celu naładowania produktu, podłącz urządzenie kablem USB do portu w komputerze lub wykorzystaj adapter o napięciu nie wyższym niż 5V do gniazda sieciowego. Gdy stan baterii jest niski lampka kontrolna miga na czerwono, należy niezwłocznie naładować golarkę.

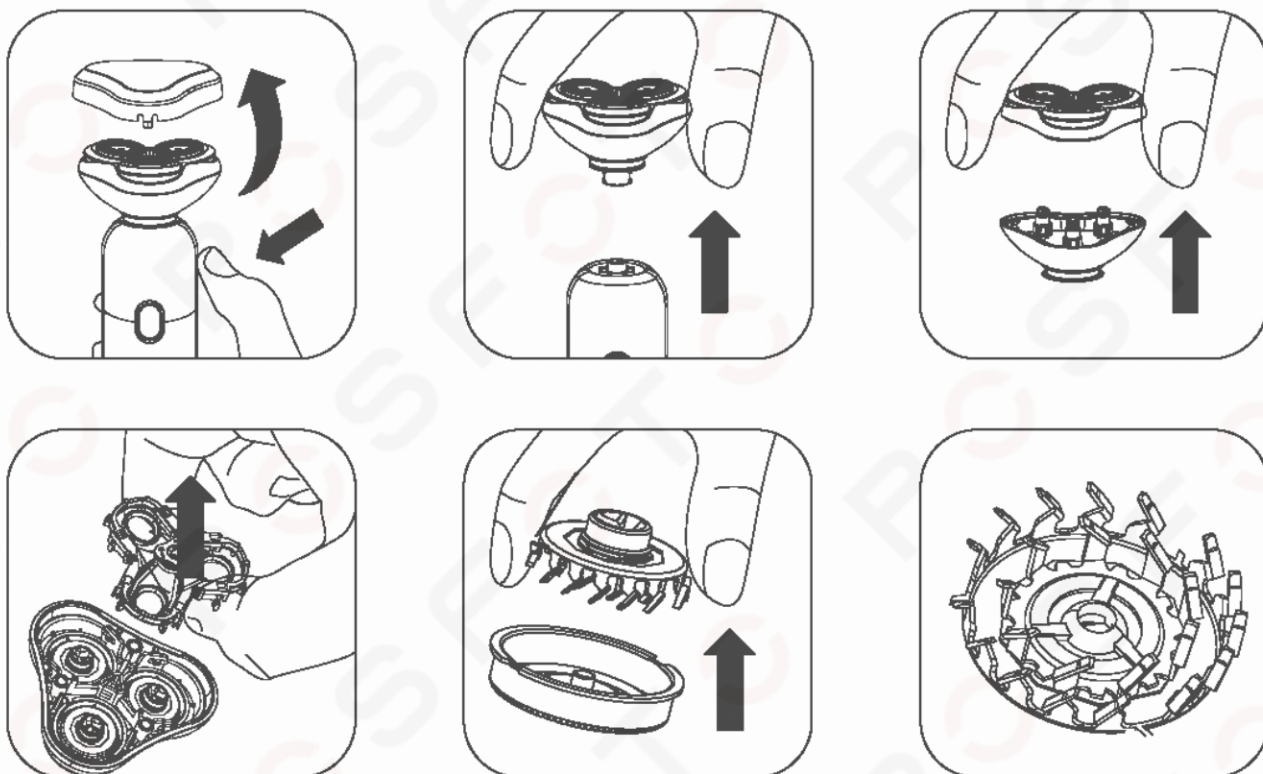
6. Czyszczenie i konserwacja

Przed przystąpieniem do czyszczenia golarki upewnij się, że produkt jest w stanie rozładowanym lub wyłączonym. Czyść głowice golarki minimum raz na tydzień. Regularne czyszczenie golarki gwarantuje lepszy efekt i komfort golenia.

Do czyszczenia golarki zalecana jest ciepła woda.

- Najpierw oddziel głowicę golarki od korpusu.
- Zdejmij głowice tnące i wyczyść pojemnik na włosy wodą lub szczotką do czyszczenia.
- Zdejmij wspornik mocujący, obracając zgodnie z kierunkiem na wsporniku.
- Zdejmij siatkę nożyków z osłony głowicy w celu wyczyszczenia i osłony siatki (nie zamieniaj siatki nożyka i osłony ze sobą, w przeciwnym razie wpłynie to na efekt golenia)

- Po wyczyszczeniu ponownie zamontuj siatkę tnącą w osłonie głowicy, a następnie ponownie przymocuj wspornik mocujący do części golących.



Konserwacja: Po wyczyszczeniu nasmaruj siatkę noża i trymer małą kroplą smaru.

7. Najczęściej spotykane problemy

Problem	Przyczyna	Środek zaradczy
Zła wydajność golenia	Uszkodzona lub zużyte ostrza do golenia	Wymień ostrza do golenia
	Golarka jest zapchana przez włosy	Dokładnie wyczyść golarkę
	Bateria za słaba lub wyczerpana	Podłącz golarkę do ładowania i naładuj baterię
Nie działa po włączeniu	Przycisk ON / OFF przestał działać	Skontaktuj się ze sprzedawcą lub producentem
	Bateria jest wyczerpana	Podłącz golarkę do ładowania i naładuj baterię
	Awaria urządzenia	Skontaktuj się ze sprzedawcą lub producentem
Wskaźnik ładowania nie działa	Blokada podróżna jest włączona	Wyłącz blokadę przez dłuższe przytrzymanie przycisku ON/OFF
	Źle podłączone zasilanie	Sprawdź podłączenie zasilania i ponownie podłącz golarkę do ładowania i naładuj baterię
	Uszkodzony wskaźnik stanu	Skontaktuj się ze sprzedawcą lub producentem
	Awaria urządzenia	Skontaktuj się ze sprzedawcą lub producentem
Otoczenie ładowania ma zbyt wysoką lub za niską temperaturę		Proszę ładować w temperaturze pomiędzy 5°C, a 35°C
Podrażnienia skóry po goleniu	Skóra potrzebuje trochę czasu, aby przyzwycząć się do golarki	Podczas korzystania z golarki nie dociskaj mocno golarki na skórę. Podrażnienie skóry ustąpi po 2-3 tygodniach adaptacji.
Czas golenia jest krótszy niż 90minut	Brak czyszczenia ostrzy i głowic tnących mogą powodować większe obciążenie	Dokładnie wyczyść wszystkie elementy golące(ostrza, siatki, głowice)
	Żywotność baterii dobiegła końca	Niezbędna jest wymiana baterii na nową lub używanie produktu z podłączeniem do zasilania

8. Specyfikacja techniczna

Nazwa produktu: ENCHEN Golarka elektryczna

Model produktu: Mocha S

Wodoodporność: IPX7

Sposoby golenia: na sucho lub mokro

Napięcie znamionowe: 3,7V

Moc znamionowa: 5W

Napięcie ładowania: 5V

Czas ładowania: ok. 1,5h

Czas używania po pełnym naładowaniu: do 90 minut

9. Postanowienia gwarancyjne

Produkty marki **ENCHEN** są objęte **24-miesięczną** gwarancją dla konsumentów lub **12-miesięczną** gwarancją dla przedsiębiorców(zakupów na firmę).

Gwarancji nie podlegają: materiały eksploatacyjne(w tym baterie i akumulatory) uszkodzenia produktu będące wynikiem niewłaściwego użytkowania lub powstałe z winy użytkownika włączając w to niewłaściwe przechowywanie, upuszczenie, uderzenie, korozję, brud, piasek, zalanie, zamoczenie, wady spowodowane użytkowaniem innych akcesoriów niż fabryczne oraz szkody powstałe w wyniku niewłaściwego zabezpieczenia przesyłki z reklamowanym urządzeniem.

10. Deklaracja zgodności CE

Producent **ChongQing Lilu Science and Technology Development Co., Ltd** niniejszym oświadcza, że to urządzenie jest zgodne z obowiązującymi dyrektywami i normami europejskimi i ich poprawkami. W celu zaczerpnienia dokładniejszych informacji proszę zajrzeć na stronę www.enchentech.eu



11. Utylizacja sprzętu i ochrona środowiska



Wszystkie produkty, na których umieszczony jest symbol zostały sklasyfikowane jako odpady elektryczne(WEEE zgodnie z dyrektywą 2012/19/EU). Z tego względu muszą być utylizowane w punktach recyklingu odpadów elektrycznych. Pod żadnym pozorem nie powinny być wyrzucane razem z odpadami komunalnymi.

Nie zwieraj akumulatora/ów, aby nie zapalił/y się i nie spowodował/y pożaru.

Nie wrzucaj baterii do ognia.