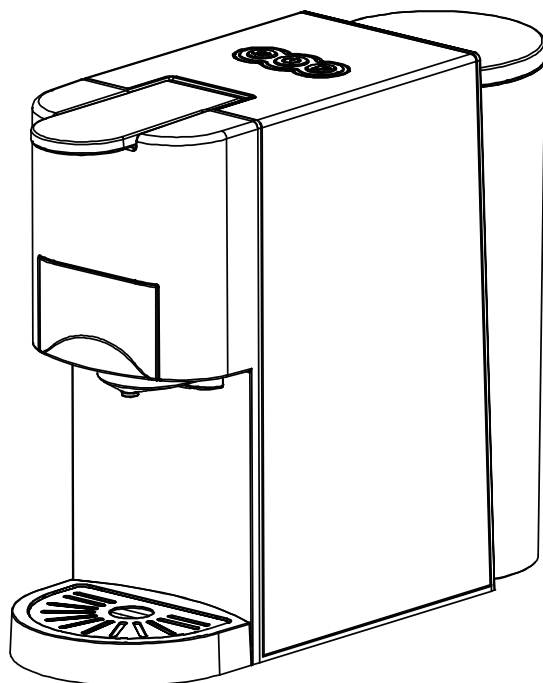


HiBREW®



**Kapsułkowy ekspres do kawy 4 w 1
o ciśnieniu 19 barów**

H3A

Instrukcja obsługi

Dziękujemy za zakup produktu.

Przed użyciem nowego urządzenia prosimy o dokładne przeczytanie niniejszej instrukcji obsługi, zwracając szczególną uwagę na środki ostrożności.

Środki ostrożności

Prosimy o dokładne zapoznanie się z niniejszymi środkami ostrożności przed podłączeniem urządzenia do zasilania. Należy bezwzględnie przestrzegać ostrzeżeń oraz instrukcji obsługi.

- Należy całkowicie przeczytać instrukcję obsługi.
- Niebezpieczeństwo porażenia prądem! Nie należy zanurzać maszyny w wodzie lub innej cieczy.
- Podłączanie należy wykonywać wyłącznie do prawidłowo uziemionego punktu zasilania.
- Aby upewnić się, że urządzenie jest wyłączone, należy wyjąć wtyczkę z gniazdka.
- Przed następującymi czynnościami zawsze należy wyciągnąć wtyczkę zasilania:
 - * Przenoszenie urządzenia.
 - * Czyszczenie lub konserwacja.
 - * Długie okresy nieużytkowania.
- Nigdy nie należy zaciskać ani prowadzić kabla zasilającego nad ostrymi narożnikami lub krawędziami.
- Niebezpieczeństwo porażenia prądem! Uszkodzone kable zasilające mogą być wymienione wyłącznie przez obsługę serwisową.
- Niebezpieczeństwo porażenia prądem! Nigdy nie należy dotykać wtyczki/gniazdka/przewodu zasilającego ani urządzenia wilgotnymi lub mokrymi rękami. Nie należy odłączać urządzenia poprzez wyciągnięcie kabla zasilającego; zawsze należy wyjąć wtyczkę.
- Jeśli potrzebny jest przedłużacz, należy upewnić się, że jest on odpowiedni dla urządzenia (3-biegunowy z uziemieniem, przekrój przewodu 1,5 mm²). Ułóż przewód tak, aby uniknąć potknięć.
- Niebezpieczeństwo poparzenia! Nie należy przemieszczać urządzenia podczas pracy!
- Nie należy uruchamiać urządzenia bez uzupełnionej wody!
- Należy upewnić się, że w zbiorniku na wodę znajduje się woda w ilości nie mniejszej niż minimalny poziom.
- Niebezpieczeństwo poparzenia! Nie należy dotykać bardzo gorących części urządzenia (np. modułu zaparzającego podczas pracy).
- Niebezpieczeństwo poparzenia! Nie należy dotykać strumienia pary lub wody.
- Niebezpieczeństwo poparzenia! Nie należy przesuwac dźwigni, gdy urządzenie jest jeszcze pod ciśnieniem, przygotowując kawę.

- Nie należy używać urządzenia w przypadku:

* Nieprawidłowe działanie.

* Uszkodzony kabel zasilający.

* Po upadku lub innych uszkodzeniach.

* W takich przypadkach należy niezwłocznie zlecić sprawdzenie i ewentualną naprawę urządzenia w punkcie obsługi serwisowej.

- Lokalizacja urządzenia musi spełniać następujące wymagania:

* Wybierz suchą, stabilną i równą powierzchnię, nie bezpośrednio pod punktem zasilania, co najmniej 60 cm od umywalki i kranów.

* Nie należy umieszczać urządzenia na łatwopalnych lub niestabilnych powierzchniach i urządzeniach.

* Nie należy umieszczać urządzenia lub kabla zasilającego w odległości mniejszej niż 50 cm od gorących powierzchni, lub źródeł ognia.

* Nie należy przykrywać urządzenia podczas pracy.

- Nie należy dopuszczać dzieci do urządzenia podczas pracy.

- Urządzenie należy obsługiwać wyłącznie w suchych pomieszczeniach.

- Niebezpieczeństwo potknięcia! Nie należy pozostawiać kabla zasilającego zwisającego w dół.

- To urządzenie jest przeznaczone wyłącznie do użytku domowego.

- Przed przystąpieniem do czyszczenia lub konserwacji należy wyciągnąć wtyczkę zasilania i pozostawić urządzenie do całkowitego ostygnięcia.

- Aby zapobiec uszkodzeniom, nie należy używać części zamiennych ani akcesoriów nierekomendowanych przez producenta.

- To urządzenie nie jest przeznaczone do użytku przez małe dzieci lub osoby o ograniczonej sprawności fizycznej, chyba że znajdują się one pod odpowiednim nadzorem osoby kompetentnej, aby zapewnić, że mogą bezpiecznie korzystać z urządzenia. Małe dzieci powinny być nadzorowane, aby nie bawić się urządzeniem.

- W przypadku uszkodzenia przewodu zasilającego musi on zostać wymieniony przez producenta, serwis lub osoby o odpowiednich kwalifikacjach, aby uniknąć zagrożenia.

To urządzenie jest przeznaczone do użytku w gospodarstwach domowych i podobnych zastosowaniach, takich jak:

* Pracownicze pomieszczenia kuchenne w sklepach, biurach i innych środowiskach pracy;

* Domy rolnicze;

* Przez klientów w hotelach, motelach i innych środowiskach mieszkalnych;

* Pensjonaty.

Wskazówki dotyczące niniejszej instrukcji obsługi

Niniejsza instrukcja obsługi nie obejmuje wszystkich możliwych sytuacji. W celu uzyskania dalszych informacji lub w przypadku problemów, które nie zostały wystarczająco uwzględnione w niniejszej instrukcji obsługi, należy zwrócić się do obsługi klienta sprzedawcy.

Instrukcję obsługi należy przechowywać w bezpiecznym miejscu i przekazać ją następnemu użytkownikowi.

Rozpakowanie

- Wyjmij ekspres do kawy z opakowania.

- Po rozpakowaniu sprawdź, czy w zestawie znajdują się następujące części:

1. Zbiornik na wodę
2. Ekspres do kawy
3. Instrukcja obsługi
4. Adaptery

Uwaga

- Sprawdź, czy napięcie zasilania w Twoim domu jest takie samo, jak podane na tabliczce znamionowej urządzenia.

- Zutilizuj wszystkie plastikowe torby, aby zapobiec niebezpieczeństwu dzieci.

- Zachowaj opakowanie do transportu urządzenia (np. w przypadku demontażu, serwisowania itp.).

- W urządzeniu może znajdować się niewielka ilość wody. W celu zapewnienia prawidłowego działania urządzenia zostało ono przetestowane z wodą przed opuszczeniem produkcji.

- Zagrożenie zamrożenia produktu!

Rozpoczęcie użytkowania

Ostrzeżenie: nieodpowiednie obchodzenie się z urządzeniami elektrycznymi jest niebezpieczne i może być śmiertelne. Należy zwrócić uwagę na środki ostrożności zawarte w niniejszej instrukcji, w szczególności na następujące:

- Niebezpieczeństwo poparzenia: uważaj na gorącą wodę!

- Nie należy używać urządzenia z pustym zbiornikiem wody lub z wodą o poziomie niższym niż minimum.

- Nie należy otwierać uchwytu, gdy urządzenie jest zaparzone.

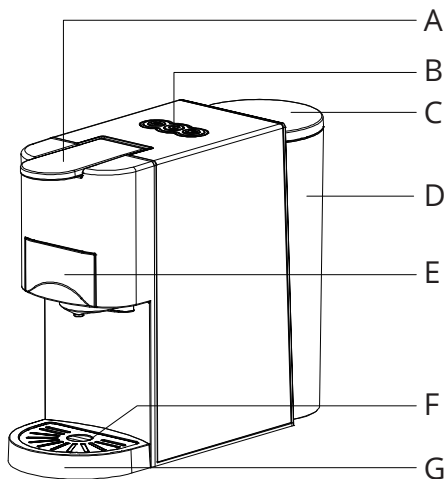
- Przed rozpoczęciem czyszczenia ekspresu należy zawsze wyciągnąć wtyczkę zasilania.

- Używaj urządzenia wyłącznie w suchym pomieszczeniu.

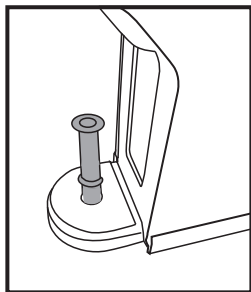
- Przed pierwszym użyciem należy dokładnie wypłukać zbiornik czystą wodą. Ekspres należy czyścić wyłącznie za pomocą wilgotnej ściereczki.

Opis produktu

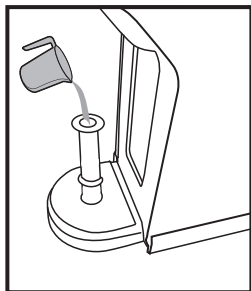
- A. Uchwyt
- B. Przyciski
- C. Pokrywa zbiornika na wodę
- D. Zbiornik na wodę
- E. Pojemnik do zaparzania
- F. Osłona tacki ociekowej
- G. Tacka ociekowa (wyjmowana)



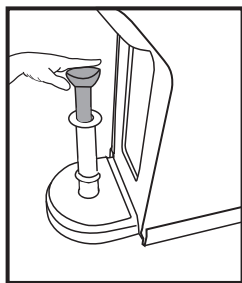
Przed pierwszym użyciem lub po dłuższych przerwach urządzenie może mieć trudności z pompowaniem wody. Poniższa procedura może pomóc pompie w automatycznym napełnianiu się wodą poprzez ręczne napełnianie wodą rurki przed pierwszym włączeniem urządzenia.



Krok 1: włóż rurkę do wlotu wody.



Krok 2: przepłucz rurkę.



Krok 3: naciśnij na rurkę, aby przepłukać wodą wewnętrzny system urządzenia.

Po wykonaniu powyższych czynności urządzenie będzie prawidłowo pompować wodę.

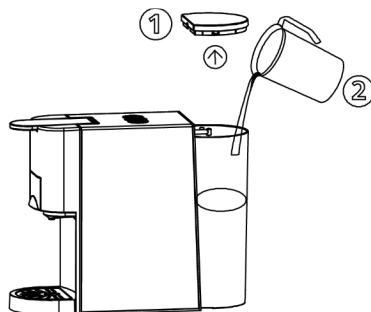
* W razie potrzeby należy powtórzyć czynności 2 lub 3 razy.

Przed pierwszym użyciem lub po dłuższych przerwach należy przepłukać urządzenie. Należy wykonać poniższą czynność, aby wypłukać i dokładnie oczyścić wewnętrzne układy przewodów.

Możliwe są dwa sposoby napełniania zbiornika wody: bezpośrednio do urządzenia, za pomocą np. dzbanka, lub poprzez demontaż zbiornika wody.

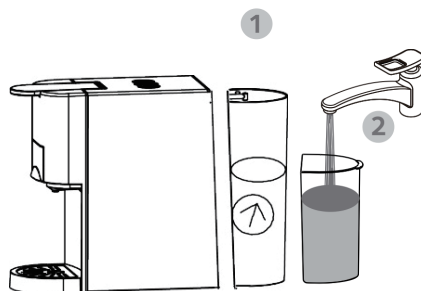
Napełnianie bez demontażu zbiornika

- otwórz pokrywę zbiornika wody,
- napełnij zbiornik zimną, czystą wodą (maksymalna temperatura wody to 35°C)
- maksymalna pojemność to 0,8 litra
- zamknij zbiornik pokrywą.



Napełnianie przez demontaż zbiornika wody

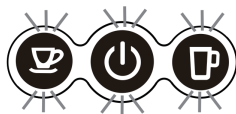
- przytrzymaj uchwyt wody pod kątem przechylenia, jak pokazano na rysunku, aby wyjąć zbiornik wody z urządzenia,
- napełnij zbiornik do znaku "MAX" zimną, czystą wodą (maksymalna pojemność wynosi 0,8 litra),
- przesunij powoli zbiornik wody na podstawę zbiornika wody. Gdy wylot zbiornika wody jest włożony do wlotu, naciśnij mocno na uchwyt wody, jak pokazano na rysunku, aby zablokować zbiornik wody.



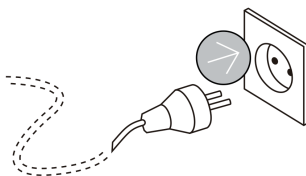
Płukanie urządzenia i wewnętrznego układu przewodów

Podłącz urządzenie do prądu i włącz je.

Wskaźniki na przyciskach stale świecą, gdy urządzenie się nagrzewa. Czas nagrzewania wynosi około 45 sekund.

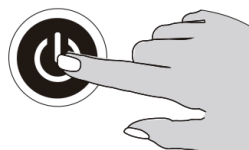


2



3

Naciśnij przycisk zasilania.

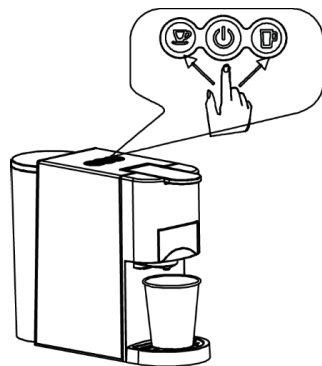


4

Naciśnij przycisk małej/dużej kawy i poczekaj, aż urządzenie zakończy proces parzenia.

Przed naciśnięciem przycisku należy upewnić się, że:

- uchwyt jest zamknięty bez kapsułki w środku,
- zbiornik na wodę jest pełny,
- zbiornik na wodę jest prawidłowo zamocowany, w przeciwnym razie woda może wyciekać,
- miska (o pojemności 250 ml lub większej) jest umieszczona pod urządzeniem.



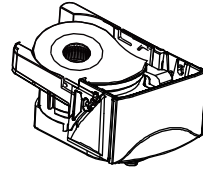
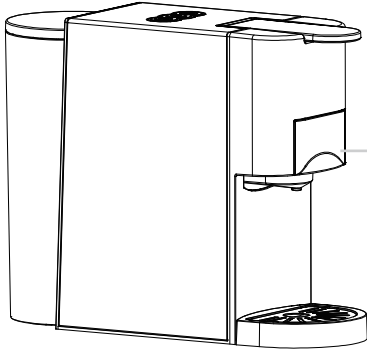
Naciśnij przycisk małej/dużej kawy, aby rozpocząć proces parzenia.

- Otwórz uchwyt, jeśli proces parzenia zatrzymał się automatycznie.

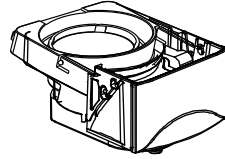
Naciśnij przycisk dużej kawy, aby wypłukać urządzenie i wewnętrzny układ przewodów.



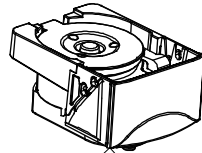
Uwaga: Urządzenia mają różne adaptory dla różnych rodzajów kapsułek, należy zapoznać się z poniższymi informacjami.



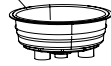
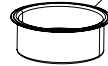
Dla kapsułek Nespresso



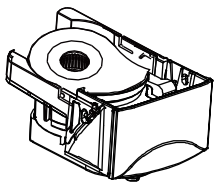
Dla kapsułek Dolce Gusto



Wymienne



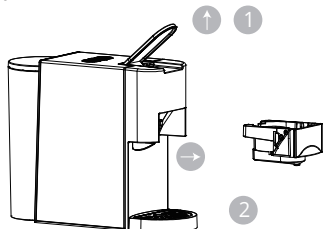
Kawa mielona Kawa espresso
(E.S.E)



Dla kapsułek Nespresso

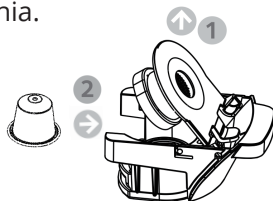
1

- Otwórz uchwyt.
- Wyciągnij pojemnik do zaparzenia kapsułek Nespresso.



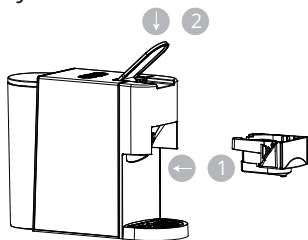
2

- Naciśnij pokrywę pojemnika do zaparzenia.
- Włóż kapsułkę do pojemnika do zaparzenia.



3

- Umieść pojemnik do zaparzenia z kapsułką.
- Zamknij uchwyt.



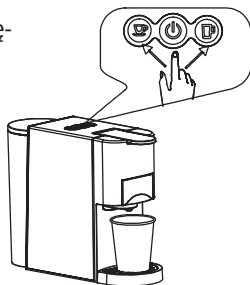
4

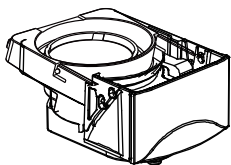
Umieść filiżankę pod wylotem ekspresu.

- Naciśnij raz przycisk wybranej kawy.
- Wybrany przycisk będzie migał, a urządzenie rozpocznie i zakończy proces parzenia. Dozowanie zatrzyma się automatycznie po osiągnięciu domyślnego czasu parzenia (+/-25s dla małej filiżanki, +/-47s dla dużej filiżanki). Domyślne ustawienie można ustawić według preferencji.

Podnieś uchwyt i wyciągnij pojemnik do zaparzenia, aby wcisnąć zużytą kapsułkę do pojemnika.

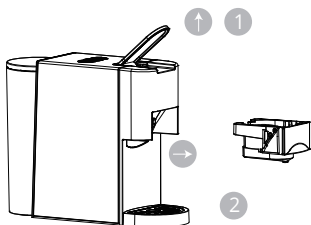
Wskazówka: po naciśnięciu przycisku, wskaźnik zacznie migać kilka sekund, a następnie rozpocznie się proces parzenia. Miganie wskaźnika oznacza podgrzewanie.



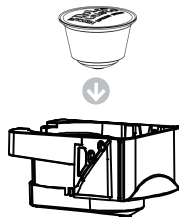


Dla kapsułek Dolce Gusto

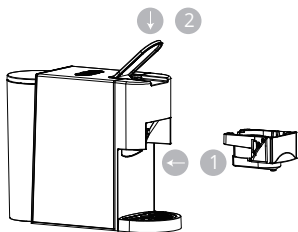
- 1 - Otwórz uchwyt.
- Wyciągnij pojemnik do zaparzenia kapsułek Dolce Gusto.



- 2 - Włóż kapsułkę do pojemnika do zaparzenia.



- 3 - Umieść pojemnik do zaparzenia z kapsułką.
- Zamknij uchwyt.

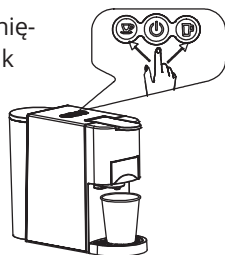


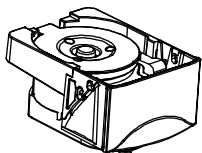
- 4 Umieść filiżankę pod wylotem ekspresu.

- Naciśnij raz przycisk wybranej kawy.
- Wybrany przycisk będzie migał, a urządzenie rozpocznie i zakończy proces parzenia. Dozowanie zatrzyma się automatycznie po osiągnięciu domyślnego czasu parzenia (+/-25s dla małej filiżanki, +/-47s dla dużej filiżanki). Domyślne ustawienie można ustawić według preferencji.

Podnieś uchwyt i wyciągnij pojemnik do zaparzenia, aby wcisnąć zużytą kapsułkę do pojemnika.

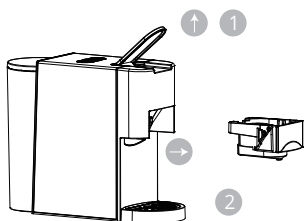
Wskazówka: po naciśnięciu przycisku, wskaźnik zacznie migać kilka sekund, a następnie rozpocznie się proces parzenia. Miganie wskaźnika oznacza podgrzewanie.



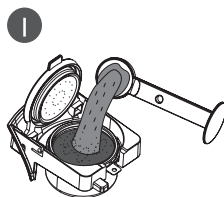


Kawa mielona

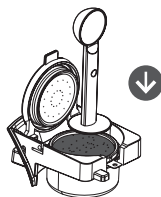
- 1 - Otwórz uchwyt.
- Wyciągnij pojemnik do zaparzania.



2

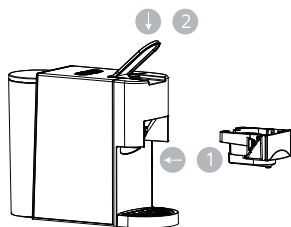


Wsyp kawę mieloną.



Ugnieć kawę mieloną.

- 3 - Umieść pojemnik do zaparzania w odpowiednim miejscu.
- Zamknij uchwyt.



4

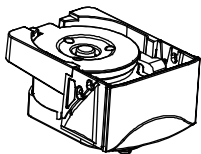
Umieść filiżankę pod wylotem ekspresu.

- Naciśnij raz przycisk wybranej kawy.
- Wybrany przycisk będzie migał, a urządzenie rozpocznie i zakończy proces parzenia. Dozowanie zatrzyma się automatycznie po osiągnięciu domyślnego czasu parzenia (+/-25s dla małej filiżanki, +/-47s dla dużej filiżanki). Domyślne ustawienie można ustawić według preferencji.

Podnieś uchwyt i wyciągnij pojemnik do zaparzania, aby wcisnąć zużytą kapsułkę do pojemnika.

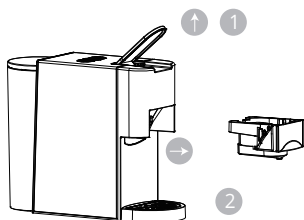
Wskazówka: po naciśnięciu przycisku, wskaźnik zacznie migać kilka sekund, a następnie rozpocznie się proces parzenia. Miganie wskaźnika oznacza podgrzewanie.



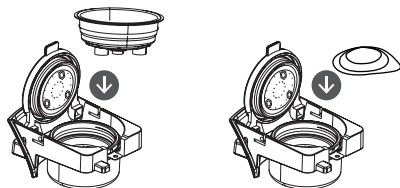


Kawa espresso (E.S.E)

- 1 - Otwórz uchwyt.
- Wyciągnij pojemnik do zaparzania.

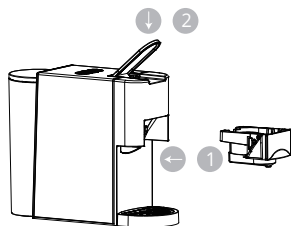


2



Pojemnik na kawę espresso (44 mm)

- 3 - Umieść pojemnik do zaparzania w odpowiednim miejscu.
- Zamknij uchwyt.

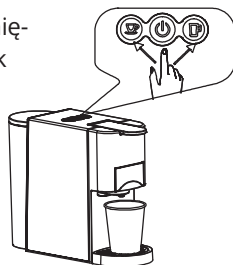


- 4 Umieść filiżankę pod wylotem ekspresu.

- Naciśnij raz przycisk wybranej kawy.
- Wybrany przycisk będzie migał, a urządzenie rozpocznie i zakończy proces parzenia. Dozowanie zatrzyma się automatycznie po osiągnięciu domyślnego czasu parzenia (+/-25s dla małej filiżanki, +/-47s dla dużej filiżanki). Domyślne ustawienie można ustawić według preferencji.

Podnieś uchwyt i wyciągnij pojemnik do zaparzania, aby wcisnąć zużyty kapsułkę do pojemnika.

Wskazówka: po naciśnięciu przycisku, wskaźnik zacznie migać kilka sekund, a następnie rozpocznie się proces parzenia. Miganie wskaźnika oznacza podgrzewanie.



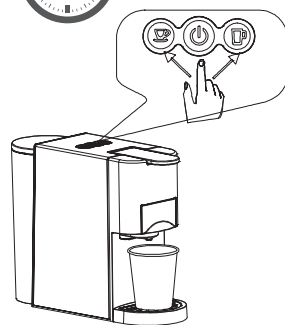
Tryb czuwania

Domyślne ustawienie fabryczne: Tryb czuwania.

Czas: 15 min.

Oznacza to, że urządzenie zostanie wyłączone po 15 minutach, a wszystkie wskaźniki zgasną.

Naciśnij przycisk zasilania w celu ponownego włączenia, jeśli urządzenie znajduje się w trybie czuwania.



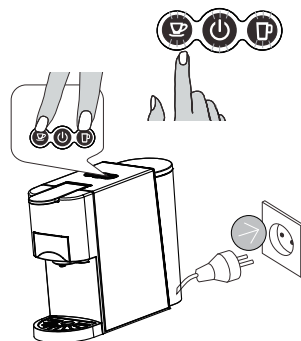
Ustawienie trybu czuwania

Włóż wtyczkę do gniazdka, a następnie przytrzymaj przycisk małej oraz dużej kawy.

Wskaźnik kontrolny przełącznika zacznie świecić.

Naciśnij przycisk małej kawy. Wskaźnik przycisku zgaśnie, a tryb czuwania zostanie wyłączony.

Naciśnij przycisk małej kawy. Wskaźnik przycisku zaświeci się, a tryb czuwania zostanie uruchomiony.

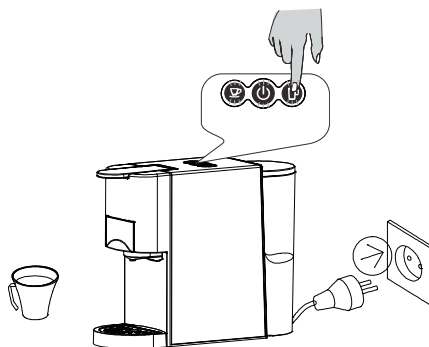


Ustawienia fabryczne

Włóż wtyczkę do gniazdka, a następnie naciśnij przycisk dużej kawy.

Wskaźnik kontrolny przycisków mignie dwukrotnie.

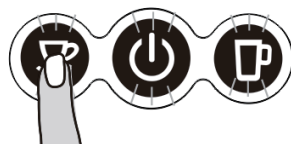
To oznacza, że urządzenie powróciło do ustawień fabrycznych.



Ustawienie ilości kawy

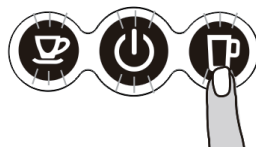
Ustawienie ilości małej kawy

1. Umieść filizankę pod wylotem ekspresu.
2. Urządzenie znajduje się w trybie pracy. Przytrzymaj przycisk małej kawy, a następnie zwolnij przycisk w odpowiednim momencie (min: 15 s, maks: 90 s).



Ustawienie ilości dużej kawy

1. Umieść filiżankę pod wylotem ekspresu.
2. Urządzenie znajduje się w trybie pracy. Przytrzymaj przycisk dużej kawy, a następnie zwolnij przycisk w odpowiednim momencie (min: 10 s, maks: 90 s).



Czyszczenie



Ryzyko śmiertelnego porażenia prądem elektrycznym lub pożaru.

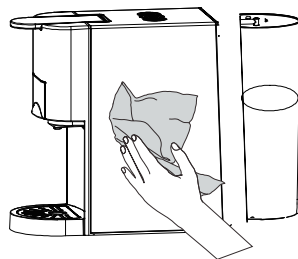
- Nie należy zanurzać urządzenia lub jego elementów w wodzie.
- Przed czyszczeniem należy pamiętać o odłączeniu urządzenia od zasilania.
- Nie należy używać żadnych silnych środków czyszczących ani rozpuszczalników.
- Nie należy używać ostrych przedmiotów, szczotek lub ostrych materiałów ściernych.
- Nie należy umieszczać produktu w zmywarce do naczyń.

Czyszczenie pojemnika do zaparzenia



Czyszczenie urządzenia

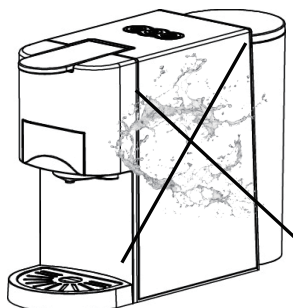
Wysusz produkt czystym ręcznikiem lub papierem i ponownie zmontuj wszystkie części. Wylot kawy i wnętrze urządzenia należy czyścić regularnie wilgotną szmatką.



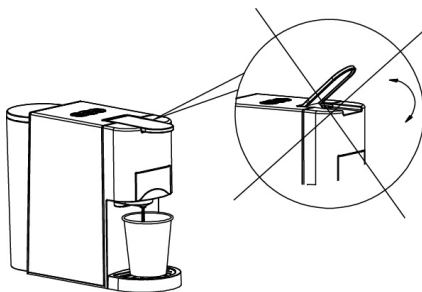
Ostrzeżenia



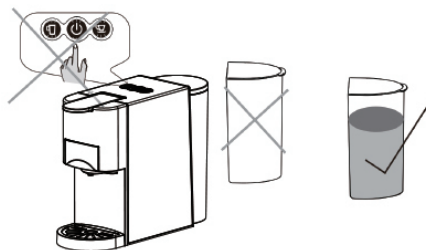
Zabronione jest wlewanie wody do wnętrza urządzenia.



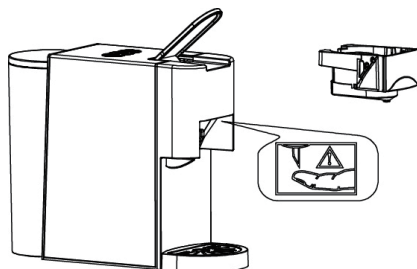
Nie należy otwierać uchwytu podczas parzenia.



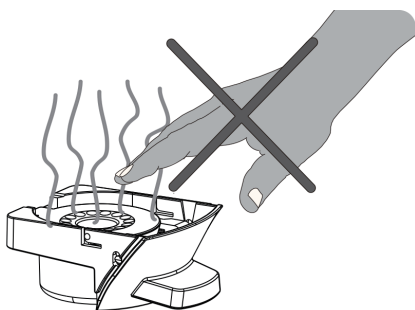
Przed zaparzeniem należy upewnić się, że w zbiorniku na wodę znajduje się nie mniej niż 20ml wody.



W górnej części adaptera kapsułki znajduje się ostra igła.
Nie należy przykładać ręki ani palców do żadnych części w pobliżu igły po usunięciu adaptera.



Po zakończeniu parzenia adapter będzie dalej nagrzany. Należy uważać, aby uniknąć oparzeń.



Tryb oszczędzania energii

Urządzenie przejdzie w tryb oszczędzania energii automatycznie, gdy nie będzie pracowało przez 15 minut. Wskaźniki dwóch przycisków i wskaźnik zasilania zgasną.

Aby przejść w tryb oszczędzania energii, należy nacisnąć przycisk zasilania. Urządzenie zacznie się rozgrzewać, a wskaźniki zaczną świecić. Jeśli wskaźniki zaczną stale świecić, urządzenie będzie gotowe do parzenia kawy.

Konserwacja

Woda zdatna do picia różni się w zależności od regionu. Cząsteczki wapna znajdujące się w twardej wodzie zdatnej do picia odkładają się jako pozostałości w urządzeniu i mogą zablokować przewody lub spowodować uszkodzenia.

Aby temu zapobiec, należy pamiętać o odkamienianiu ekspresu po zaparzeniu 300 do 400 filiżanek kawy, w przypadku znacznego spadku wydajności lub po upływie jednego/dwóch miesięcy.

Odkamienianie musi zostać wykonane prawidłowo, aby zapobiec uszkodzeniom. Należy więc bezwzględnie przestrzegać niniejszej instrukcji.

Uwaga:

- Nie należy czyścić ekspresu za pomocą octu. Powoduje to uszkodzenia i może sprawić, że kawa będzie miała nieprzyjemny smak.
- Uszkodzenia spowodowane nieprawidłowym odkamienianiem lub brakiem odkamieniania nie są objęte gwarancją.

Uwaga: należy uważać na gorącą wodę!

1. Zalecenia: należy zakupić odpowiedni płyn do odkamieniania oraz rozcieńczyć go według wskazówek producenta. Mieszanekę należy wlać do zbiornika z wodą.
2. Upewnij się, że wewnątrz urządzenia nie znajduje się kapsułka.
3. Pod głowicą dozującą należy umieścić dużą miskę.
4. Napełnij zbiornik wodą do maksymalnego poziomu zmieszaną z roztworem odkamieniającym i upewnij się, że roztwór został całkowicie rozpuszczony.
5. Naciśnij przycisk, aby uruchomić ekspres. Powtarzaj czynność kilka razy, aby wypłukać całą wodę ze zbiornika.
6. Należy powtórzyć proces, aby przepłukać pozostałe zbiorniki.
7. Należy powtórzyć proces, aby wypłukać układ wewnętrzny przy użyciu zbiornika z czystą wodą (bez roztworu odkamieniającego), aby całkowicie wyczyścić układ wewnętrzny.

Problem	Możliwa przyczyna	Rozwiązanie
Ekspres nie zaparza kawy.	Zbiornik na wodę jest pusty.	Napełnij zbiornik wodą.
Kawa nie jest wystarczająco gorąca.	Zimna filiżanka/kubek. Nagromadzenie kamienia w ekspresie. Ekspres nie jest nagrany.	Podgrzej filiżankę/kubek. Przeprowadź odkamienianie ekspresu. Zaparz filiżankę wody, aby rozgrzać układ.
Z ekspresu wylewa się woda.	Zbiornik wody jest nieszczelny. Taca ociekowa jest przepełniona wodą.	Sprawdź, czy zawór zbiornika na wodę nie jest zablokowany. Opróżnij tackę ociekową.
Nie można zamknąć uchwytu.	Pojemnik do zaparzania jest umieszczony nieprawidłowo.	Umieść pojemnik do zaparzania w prawidłowej pozycji.

Napięcie znamionowe: 220-240V AC
Częstotliwość znamionowa: 50 Hz
Moc znamionowa: 1450 W
Waga netto/brutto: ok. 2.6/3.5 kg
Ciśnienie pompy: maks. 19 Barów
Pojemność zbiornika na wodę: 0.8 l
Wymiary: 110 mm (S) * 270 mm (D) *250 mm (W)
Klasa ochrony: I

Zastrzega się możliwość zmian projektowych lub wykonawczych w związku z postępowaniem technicznym.

Produkt zgodny z dyrektywami: 2002/95CE, 2002/96/CE i 2003/108/CE w sprawie ograniczenia stosowania substancji niebezpiecznych w sprzęcie elektrycznym i elektronicznym, a także utylizacji ich odpadów.

Ochrona środowiska



Zużyty sprzęt elektroniczny oznakowany zgodnie z dyrektywą Unii Europejskiej, nie może być umieszczany łącznie z innymi odpadami komunalnymi. Podlega on selektywnej zbiórce i recyklingowi w wyznaczonych punktach. Zapewniając jego prawidłowe usuwanie, zapobiegasz potencjalnym, negatywnym konsekwencjom dla środowiska naturalnego i zdrowia ludzkiego. System zbierania zużytego sprzętu zgodny jest z lokalnie obowiązującymi przepisami ochrony środowiska dotyczącymi usuwania odpadów. Szczegółowe informacje na ten temat można uzyskać w urzędzie miejskim, zakładzie oczyszczania lub sklepie, w którym produkt został zakupiony.

CE Produkt spełnia wymagania dyrektyw tzw. Nowego Podejścia Unii Europejskiej (UE), dotyczących zagadnień związanych z bezpieczeństwem użytkownika, ochroną zdrowia i ochroną środowiska, określających zagrożenia, które powinny zostać wykryte i wyeliminowane.

Szczegółowe informacje o warunkach gwarancji dystrybutora /
producenta dostępne na stronie internetowej
<https://serwis.innpro.pl/gwarancja>