



BOSCH

Register your
new device on
MyBosch now and
get free benefits:
[bosch-home.com/
welcome](https://www.bosch-home.com/welcome)

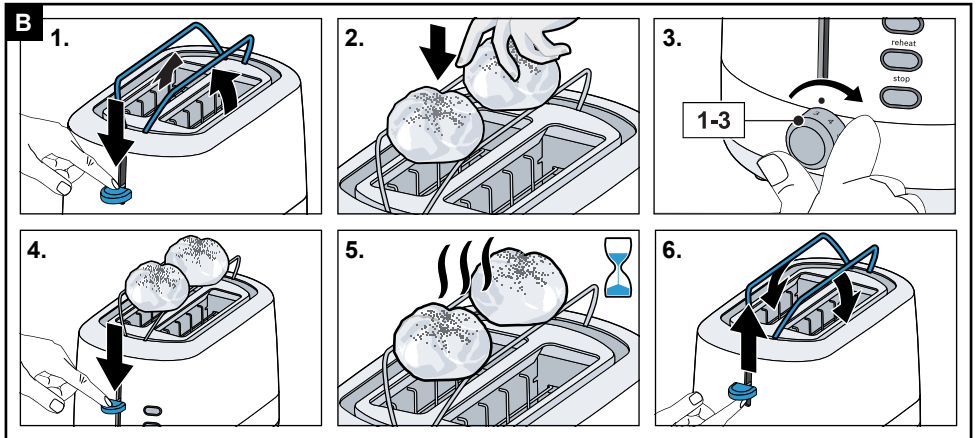
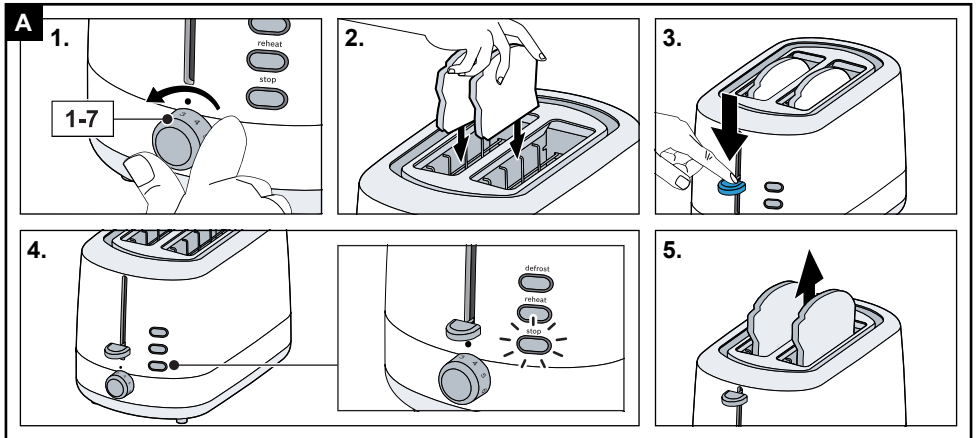
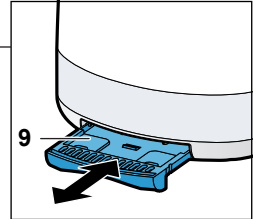
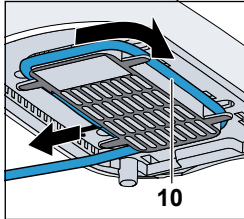
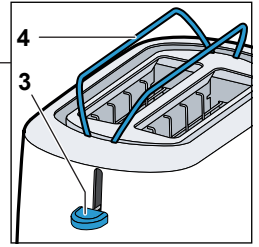
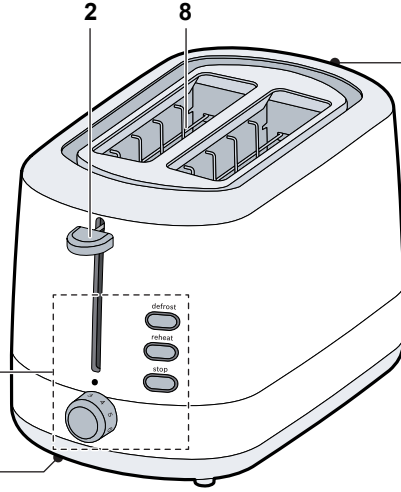
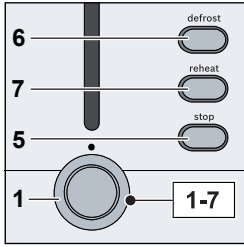


Compact toaster

TAT6A5.

TAT740.

[de]	Gebrauchsanleitung	Kompakt Toaster	3
[en]	Instruction manual	Compact toaster	7
[fr]	Mode d'emploi	Grille-pain compact	11
[it]	Istruzioni per l'uso	Tostapane compatto	15
[nl]	Gebruiksaanwijzing	Compact broodrooster	20
[da]	Bruksanvisning	Kompakt brødrister	24
[no]	Bruksanvisning	Kompakt brødrister	28
[sv]	Bruksanvisning	Kompakt brödrost	32
[fi]	Käyttöohje	Pieni leivänpaahdin	36
[es]	Instrucciones de uso	Tostador compacto	40
[pt]	Instruções de serviço	Torradeira compacta	45
[el]	Οδηγίες χρήσης	Μικρή φρυγανιέρα	49
[tr]	Kullanım kılavuzu	Kompakt tost makinesi	54
[pl]	Instrukcja obsługi	Toster	59
[uk]	Інструкція з експлуатації	Компактний тостер	64
[ru]	Инструкция по эксплуатации	Компактный тостер	69
[ar]	إرشادات الاستخدام	المحمصة المدمجة	77



Zasady bezpieczeństwa

Należy dokładnie przeczytać instrukcję obsługi, przestrzegać jej i zachować ją! Przekazując urządzenie innej osobie należy dołączyć niniejszą instrukcję. Urządzenie jest przeznaczone wyłącznie do użytku w gospodarstwie domowym i podobnych otoczeniach.

Niebezpieczeństwo porażenia prądem!

Urządzenia wolno używać tylko w pomieszczeniach przy temperaturze pokojowej i na wysokości nie większej niż 2000 m nad poziomem morza. Urządzenie musi być podłączone do sieci elektrycznej prądu zmiennego poprzez prawidłowo zainstalowane gniazdo z uziemieniem. Proszę się upewnić, że układ przewodów ochronnych domowej instalacji elektrycznej jest wykonany zgodnie z przepisami. Urządzenie należy podłączyć i użytkować zgodnie z parametrami podanymi na tabliczce znamionowej. Używać urządzenia tylko wtedy, gdy przewód sieciowy i samo urządzenie nie wykazują uszkodzeń. Po każdym użyciu lub w przypadku usterki należy odłączyć wtyczkę urządzenia od sieci. Ze względów bezpieczeństwa wszelkie naprawy urządzenia, takie jak np. wymiana uszkodzonego kabla sieciowego, może przeprowadzać wyłącznie nasz serwis.

Nie dopuszczać dzieci poniżej 8 roku życia do urządzenia oraz do elektrycznego przewodu zasilającego. Nie wolno im obsługiwać urządzenia. Urządzenie może być obsługiwane przez dzieci powyżej 8 lat oraz przez osoby o ograniczonych zdolnościach fizycznych, czuciowych lub umysłowych, albo nie posiadających odpowiedniego doświadczenia/wiedzy tylko pod kontrolą osoby odpowiadającej za bezpieczeństwo osoby obsługującej urządzenie lub po dokładnym pouczeniu w obsłudze urządzenia oraz po zrozumieniu zagrożeń wynikających z obsługi urządzenia. Dzieciom nie wolno bawić się urządzeniem. Czynności z zakresu czyszczenia i normalnej konserwacji urządzenia nie mogą być wykonywane przez dzieci, chyba że są one w wieku co najmniej 8 lat i pod nadzorem.

⚠ Niebezpieczeństwo poparzenia i pożaru!

Nie stawiać urządzenia na gorących powierzchniach, np. palnikach kuchenek elektrycznych, ani w ich pobliżu. Unikać rozpryskiwania tłuszczu, może on uszkodzić tworzywo sztuczne.

Nieodpowiednie używanie urządzenia może prowadzić do powstania obrażeń. Sprzęt nie jest przeznaczony do pracy z użyciem zewnętrznych wyłączników czasowych lub oddzielnego układu zdalnej regulacji. Nie wolno wkładać żadnych przedmiotów do otworów na pieczywo. Pieczywo może się spalić. Nie korzystać z tosteru w pobliżu zasłon, firanek i innych łatwopalnych materiałów ani pod nimi. Nigdy nie zakrywać otworów na pieczywo. Podczas pracy urządzenie może być bardzo gorące. Nie dotykać innych elementów tosteru niż przyciski służące do jego obsługi. Dźwignię wciskać tylko w celu opieczenia pieczywa, nie wolno jej nigdy blokować. Nie używać artykułów spożywczych, które podczas opiekania lub odgrzewania mogą kapać, niebezpieczeństwo pożaru. Przed przystąpieniem do czyszczenia odłączyć wtyczkę sieciową i poczekać, aż toster wystygnie. Nigdy nie zanurzać urządzenia lub przewodu sieciowego w wodzie i nie umieszczać w zmywarce do naczyń. Nie czyścić urządzenia myjką parową.

Nie czyścić aerozolem do czyszczenia piekarników i rusztów.

Do usuwania okruchów nagromadzonych pod nakładką na bułki używać twardego pędzla. Tackę na okruchy wyciągać i wycierać.

Tostera używać tylko gdy jest ustawiony pionowo. Włączonego tosteru nie wolno pozostawiać bez nadzoru!



OSTRZEŻENIE: urządzenia tego nie używać w pobliżu waniek, pryszniców, umywalk lub innych zbiorników zawierających wodę.

⚠ Ryzyko uduszenia!

Nie zezwalać dzieciom na zabawę opakowaniem, a szczególnie folią.

Gratulujemy zakupu urządzenia firmy Bosch. Jest to wysokiej jakości urządzenie, które zapewnia pełen komfort użytkowania.

Części i elementy obsługowe

- 1 Regulator obrotowy do wyboru stopnia opiekania, w zakresie od 1 (najniższy) do 7 (najwyższy stopień opiekania)
- 2 Dźwignka włączająca
- 3 Włącznik (zintegrowany ruszt do podgrzewania)
- 4 Ruszt do podgrzewania
- 5 Przycisk **stop** z diodą LED
- 6 Przycisk **defrost** (rozmrzania) z diodą LED
- 7 Przycisk **reheat** (podgrzewania) z diodą LED
- 8 Otwór na pieczywo
- 9 Tacka na okruchy
- 10 Nawijacz kabla (z uchwytem)

Przed pierwszym użyciem

- Usuń naklejki i folie.
- Wyciągnij kabel zasilania do żądanej długości, umocuj i wetknij.
- Otwórz okno, włącz toster bez pieczywa na najwyższym stopniu opiekania, zaczekaj, aż toster całkowicie wystygnie, powtórz tę czynność co najmniej 3 razy.

Obsługa

Informacje ogólne

Tego toster należy używać wyłącznie do opiekania, podgrzewania i rozmrażania tostów, chleba lub bułek. Nie manipulować żadnymi przedmiotami wewnątrz komory opiekacza. Korzystać z toster tylko w pozycji stojącej. Nigdy nie zakrywać otworu na pieczywo. Dźwignkę włączającą naciskać w dół wyłącznie w celu opiekania, nigdy jej nie blokować. Nie używać artykułów spożywczych, które podczas opiekania mogą kapać. Nie używać tłustych lub zawierających cukier artykułów spożywczych (np. gofrów, posmarowanego pieczywa).

⚠ Uwaga!

Nie korzystaj z toster bez zamontowanej tacki na okruchy!

Opiekanie

→ Cykl rysunków

1. Regulatorem obrotowym ustaw odpowiedni stopień opiekania.
2. Włóż pieczywo do otworu na pieczywo.
3. Przesuń dźwignkę włączającą do oporu w dół, aż zostanie zablokowana.
4. Podczas opiekania świeci przycisk **stop**.
5. Po zakończeniu opiekania pieczywo zostaje wyrzucone.

Aby wcześniej zakończyć opiekanie, należy nacisnąć przycisk **stop**.

Podgrzewanie zimnego pieczywa lub tostów

- Włóż pieczywo do otworu na pieczywo.
- Przesuń dźwignkę włączającą do oporu w dół, aż zostanie zablokowana. Zaczyna świecić przycisk **stop**.
- Naciśnij przycisk **reheat**, zaczyna świecić dioda LED.
- Podgrzewanie jest zakończone, gdy pieczywo zostanie wyrzucone.

Podgrzewanie bułek

Nie wolno umieszczać na ruszcie do podgrzewania folii aluminiowej! Z funkcji podgrzewania należy korzystać tylko przy wysuniętym ruszcie do podgrzewania! Nie wolno podgrzewać i opieką pieczywa jednocześnie!

→ Cykl rysunków

1. Przesuń włącznik do oporu w dół. Wysuwa się ruszt do podgrzewania.
2. Połóż bułki na ruszcie do podgrzewania.
3. Regulatorem obrotowym ustaw maksymalnie stopień opiekania 3.
4. Przesuń dźwigenkę włączającą do oporu w dół, aż zostanie zablokowana. Zaczyna świecić przycisk **stop**.
5. Podgrzewanie jest zakończone, gdy gaśnie przycisk **stop**.
6. Przesuń włącznik do oporu w górę. Wsuwa się ruszt do podgrzewania.

Przygotowywanie zamrożonego pieczywa lub tostów

- Regulatorem obrotowym ustaw odpowiedni stopień opiekania.
- Włóż pieczywo do otworu na pieczywo.
- Przesuń dźwigenkę włączającą do oporu w dół, aż zostanie zablokowana. Zaczyna świecić przycisk **stop**.
- Naciśnij przycisk **defrost**, zaczyna świecić dioda LED.
- Rozmrażanie jest zakończone, gdy pieczywo zostanie wyrzucone.

Wskazówki

- W przypadku zakleszczenia się kromki pieczywa toster wyłączy się automatycznie.
- Należy w tej sytuacji odłączyć kabel zasilający od gniazdka i po ostygnięciu tostera ostrożnie wyjąć pieczywo.
- Przy opiekaniu jednej kromki należy ustawiać niższy stopień opiekania niż przy opiekaniu dwóch kromek.

- Pieczywo należy opieką tylko do momentu uzyskania złocistobrazowego, a nie ciemnego czy brązowego koloru. Spalone resztki pieczywa należy usuwać. Nie należy nadmiernie opieką wyrobów bogatych w skrobię, a zwłaszcza produktów zbożowych i ziemniaczanych (aby ograniczyć powstawanie akryloamidu).

Czyszczenie i konserwacja

Niebezpieczeństwo porażenia prądem!

Odłączyć wtyczkę od gniazdka sieciowego i poczekać, aż toster ostygnie. Nie zanurzać urządzenia w wodzie i nie myć go w zmywarce do naczyń! Nie stosować myjek parowych. Nie czyścić urządzenia aerozolem do czyszczenia piekarników i rusztów.

- Wyjąć i wytrzeć tackę na okruchy.
- Do usuwania okruchów nagromadzonych pod rusztem do podgrzewania używać sztywnej szczoteczki.
- Do czyszczenia obudowy tostera używać wilgotnej ściereczki. Nie wolno stosować środków czyszczących o właściwościach ściernych.

Wskazówka: powierzchnie ze stali nierdzewnej czyścić ogólnie dostępnym środkiem do pielęgnacji stali nierdzewnej.

Dane techniczne

Zasilanie elektryczne	220-240 V~ 50/60 Hz
Moc	800 W
Wysokość urządzenia	190 mm
Szerokość urządzenia	310 mm
Głębokość urządzenia	160 mm

Ekologiczna utylizacja



To urządzenie jest oznaczone zgodnie z Dyrektywą Europejską 2012/19/UE oraz polską Ustawą z dnia 11 września 2015 r. „O zużyтым sprzęcie elektrycznym i elektronicznym” (Dz.U. z dn. 23.10.2015 poz. 11688) symbolem przekreślonego kontenera na odpady. Takie oznakowanie informuje, że sprzęt ten, po okresie jego użytkowania nie może być umieszczany łącznie z innymi odpadami pochodzącymi z gospodarstwa domowego. Użytkownik jest zobowiązany do oddania go prowadzącym zbieranie zużytego sprzętu elektrycznego i elektronicznego. Prowadzący zbieranie, w tym lokalne punkty zbiórki, sklepy oraz gminne jednostka, tworzą odpowiedni system umożliwiający oddanie tego sprzętu. Właściwe postępowanie ze zużyтым sprzętem elektrycznym i elektronicznym przyczynia się do uniknięcia szkodliwych dla zdrowia ludzi i środowiska naturalnego konsekwencji, wynikających z obecności składników niebezpiecznych oraz niewłaściwego składowania i przetwarzania takiego sprzętu.

Serwis

Dokładne informacje na temat okresu i warunków gwarancji można uzyskać od naszego serwisu, od sprzedawcy urządzenia lub na naszej stronie internetowej. Dane kontaktowe serwisu można znaleźć tutaj lub w dołączonym wykazie punktów serwisowych albo na naszej stronie internetowej.