

Dane Programu Eko uzyskano na podstawie pomiarów wykonanych w warunkach laboratoryjnych zgodnie z normą europejską EN 60436:2020.

Uwaga dla laboratoriów testowych: szczegółowe informacje dotyczące warunków testów porównawczych EN można uzyskać pod adresem:

dw_test_support@whirlpool.com.

Przed żadnym z tych programów nie ma potrzeby wstępnego przygotowania naczyń.

*) Nie wszystkie opcje mogą być używane jednocześnie.

**) Wartości podane dla innych programów niż program Eko mają charakter referencyjny. Rzeczywisty czas może się zmieniać w zależności od wielu czynników, takich jak temperatura i ciśnienie dopływającej wody, temperatura otoczenia, ilość detergentu, wielkość i typ ładunku oraz jego wyważenie, a także od dodatkowo wybranych opcji i kalibracji czujnika. Kalibracja czujnika może wydłużyć czas trwania programu aż o 20 min.

OPCJE I FUNKCJE

Zeskanuj kod QR na swoim produkcie, aby uzyskać bardziej szczegółowe informacje.

OPCJE można wybierać bezpośrednio, naciskając odpowiedni przycisk (patrz PANEL STEROWANIA). Jeśli dana opcja nie może być używana z wybranym programem (patrz TABELA PROGRAMÓW), odpowiednia dioda LED mignie szybko 3 razy i będzie słychać sygnał dźwiękowy. Opcja nie zostanie włączona.

MULTI ZONE - Jeśli nie ma wielu naczyń do zmywania, można wykonać program „Połowa ładunku», w celu oszczędzenia wody, energii elektrycznej i detergentu. Domyślnie urządzenie myje naczynia we wszystkich koszach.

SANI PŁUKANIE - Ta opcja może być użyta do dezynfekcji mytych naczyń. Jej włączenie spowoduje podwyższenie temperatury końcowego płukania i dodanie zmywania antybakteryjnego do wybranego programu. **OSTRZEŻENIE:** po zakończeniu cyklu naczynia i talerze mogą być bardzo gorące.

TABLETKI (Tab) - W przypadku korzystania z detergentu w proszku lub w płynie, opcja ta powinna być wyłączona.

OPOŹNIENIE - Włączenie programu można opóźnić o pewien czas, od 30 minut do 24 godzin.

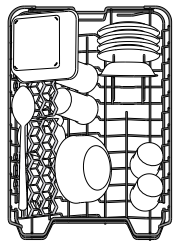
Funkcja OPOŹNIENIE nie może być ustawiana po włączeniu się programu.

BLOKADA PRZYCISKÓW - Długotrwałe naciśnięcie przycisku (przez 3 sekundy) MULTIZONE spowoduje włączenie funkcji BLOKADA PRZYCISKÓW. Aby wyłączyć BLOKADĘ PRZYCISKÓW, jeszcze raz nacisnąć ten sam przycisk.

ŁADOWANIE KOSZY

POJEMNOŚĆ: 10 kompletów

GÓRNY KOSZ



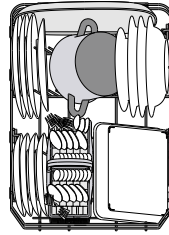
Tu należy wkładać delikatne i lekkie naczynia: szklanki, filiżanki, talerzyki, małe miseczki do sałatek.

(przykładowe załadowanie górnego kosza)

SKŁADANE PÓLECZKI Z REGULOWANYM POŁOŻENIEM



DOLNY KOSZ



Do garnków, pokrywek, talerzy, misek do sałatek, sztućców itp. Duże talerze i pokrywki powinny być umieszczane z boku, aby uniknąć stykania się z ramieniem natryskowym.

(przykładowe załadowanie dolnego kosza)

KOSZYK NA SZTUĆCE



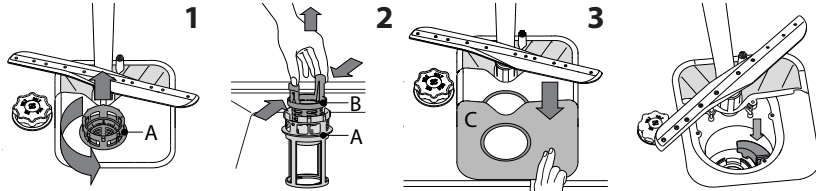
Jest on wyposażony w górne kratki, które pozwalają na lepsze rozmieszczenie sztućców. Należy go umieszczać w przedniej części dolnego kosza.

Noże i inne akcesoria o ostrych czubkach i krawędziach należy wkładać do koszyka na sztućce ostrzami skierowanymi w dół lub układać je poziomo na podnoszonych półeczkach, w górnym koszu.

UTRZYMANIE I KONSERWACJA

Więcej informacji w Przewodniku Użytkownika na stronie internetowej.

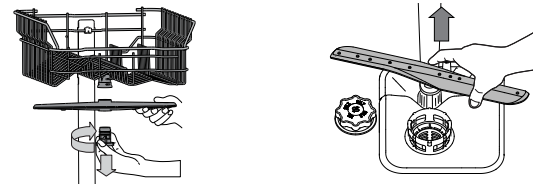
CZYSZCZENIE ZESPOŁU FILTRA



W przypadku odnalezienia ciał obcych (np. potłuczonego szkła, porcelany, kości, pestek owoców itp.), należy je ostrożnie wyjąć.

NIGDY NIE NALEŻY WYJMOWAĆ osłony pompy cyklu myjącego (czarny element) (Rys. 4).

CZYSZCZENIE RAMION NATRYSKOWYCH



Aby zdjąć górne ramię natryskowe należy przekręcić plastikowy pierścień blokujący w kierunku ruchu wskazówek zegara.

Dolne ramię natryskowe można wyjmować pociągając je w górę.

USUWANIE USTEREK

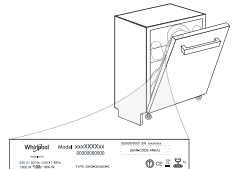
Zeskanuj kod QR na swoim produkcie, aby uzyskać bardziej szczegółowe informacje.

| PROBLEM | MOŻLIWE PRZYCZYNY | ROZWIĄZANIE |
|--|---|---|
| Zmywarka nie napełnia się wodą. Na wyświetlaczu widoczny jest komunikat: F6 oraz diody Wł/Wył i START/Pauza szybko migają. | Brak wody w sieci wodociągowej lub zawór jest zamknięty. Wąż dopływowy jest zagięty. | Sprawdzić, czy woda dopływa z sieci wodociągowej lub czy zawór jest otwarty. |
| Zmywarka kończy cykl przedwcześnie. Na wyświetlaczu widoczny jest komunikat: F15 oraz diody Wł/Wył i START/Pauza szybko migają. | Sitko w wężu dopływowym wody jest zapchane; niezbędne jest jego oczyszczenie. Wąż dopływowy ustawiony jest zbyt nisko lub zasysa do kanalizacji domowej. Powietrze w dopływie wody. | Po wykonaniu sprawdzenia i oczyszczenia należy wyłączyć i włączyć zmywarkę, i rozpocząć nowy program. Sprawdzić czy końcówka węża dopływowego umieszczona jest na prawidłowej wysokości (zobacz INSTALACJA). Należy sprawdzić pod kątem zasysania do kanalizacji domowej, w razie potrzeby zainstalować zawór wpustowy. Sprawdzić układ doprowadzania wody pod kątem wycieków lub innych problemów mogących wiązać się z przepuszczaniem powietrza. |

Zasady, standardową dokumentację, informacje na temat zamawiania części zamiennych oraz dodatkowe informacje o produkcie można znaleźć:

- Korzystając z kodu QR na swoim produkcie.
- Odwołując się do strony internetowej docs.whirlpool.eu i parts-selfservice.whirlpool.com
- Ewentualnie można skontaktować się z naszą obsługą posprzedażową (patrz numer telefonu w książeczce gwarancyjnej).

Kontaktując się z naszą obsługą posprzedażową, należy podać kody zamieszczone na tabliczce identyfikacyjnej produktu. Informacje o modelu można uzyskać przy pomocy kodu QR podanego na etykiecie energetycznej. Etykieta zawiera również identyfikator modelu, którego można użyć do znalezienia informacji na portalu rejestru pod adresem <https://eprel.ec.europa.eu>.





VĂ MULȚUMIM CĂ AȚI ACHIZIȚIONAT UN PRODUS WHIRLPOOL.
Pentru a beneficia de servicii complete de asistență, vă rugăm să vă înregistrați aparatul pe: www.whirlpool.eu/register

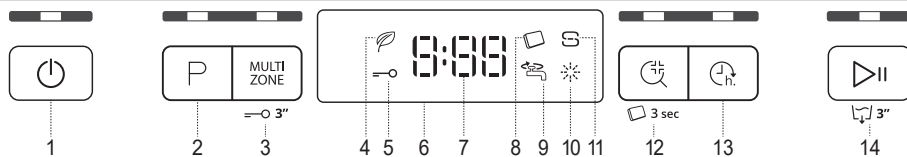
SCANATI CODUL QR DE PE APARATUL DUMNEAVOASTRA PENTRU A OBTINE INFORMAȚII MAI DETALIAȚE



Înainte de a utiliza aparatul, citiți cu atenție Instrucțiunile de siguranță.

PANOUL DE COMANDĂ

1. Buton Pornire/Oprire/Resetare cu indicator luminos
2. Buton de selectare a programelor cu indicator luminos
3. Buton Multizone cu indicator luminos / Blocare taste
4. Indicator luminos program Eco
5. Indicator luminos opțiune Blocare taste
6. Afișaj
7. Indicator număr program și timp rămas
8. Indicator luminos pentru detergent sub formă de tablete
9. Indicator luminos pentru robinet de apă închis
10. Indicator luminos de nivel al agentului de clătire



11. Indicator luminos de nivel al sărurilor
12. Buton Clătire Igienizantă cu indicator luminos / Tabletă
13. Buton Întârziere cu indicator luminos
14. Buton Pornire/Pauză cu indicator luminos / Drenare

PRIMA UTILIZARE

UMPLEREA COMPARTIMENTULUI PENTRU SĂRURI

Utilizarea sărurilor previne formarea DEPUNERILOR DE CALCAR pe vase și trebuie să fie umplut când **indicatorul luminos de NIVEL AL SĂRURILOR** de pe panoul de comandă este aprins.

- Este obligatoriu ca **COMPARTIMENTUL PENTRU SĂRURI SĂ NU FIE NICIODATĂ GOL.**

- Este important să setați duritatea apei.

Compartimentul pentru săruri se află în partea inferioară a mașinii de spălat vase și trebuie să fie umplut când **indicatorul luminos de NIVEL AL SĂRURILOR** de pe panoul de comandă este aprins.



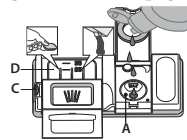
1. Demontați raftul inferior și desfiletați capacul compartimentului (în sens antiorar).
2. Numai la prima operațiune de acest fel: umpleți compartimentul pentru săruri cu apă.
3. Poziționați pâlnia (consultați figura) și umpleți compartimentul pentru săruri până la margine (aproximativ 1 kg); este perfect normal să curgă puțină apă în afară.

4. Scoateți pâlnia și ștergeți resturile de săruri de pe deschidere.

Asigurați-vă că este înfiletat bine capacul, astfel încât să nu intre detergent în compartiment în timpul programului de spălare (acest lucru poate avaria iremediabil instalația de dedurizare a apei).

Oricând trebuie să adăugați săruri, este obligatoriu să finalizați procedura înainte de a începe ciclul de spălare pentru a evita coroziunea.

UMPLEREA DOZATORULUI PENTRU AGENT DE CLĂTIRE



Agentul de clătire facilitează uscarea vaselor. Dozatorul pentru agentul de clătire **A** trebuie umplut atunci când **indicatorul luminos de NIVEL AL AGENTULUI DE CLĂTIRE** de pe panoul de comandă este aprins.

Nu turnați NICIODATĂ agentul de clătire direct în cuvă.

UMPLEREA DOZATORULUI DE DETERGENT

Utilizați dispozitivul de deschidere **C** pentru a deschide dozatorul de detergent. Introduceți detergentul numai în dozatorul uscat în cuvă.

Dacă se utilizează detergenți universali, vă recomandăm să folosiți butonul **TABLETĂ**, deoarece reglează programul pentru a se obține întotdeauna rezultate optime de spălare și uscare.

Utilizarea unui detergent care nu este conceput pentru mașinile de spălat vase poate provoca defecțiuni sau deteriorarea mașinii.

SISTEMUL DE DEDURIZARE A APEI

Sistemul de dedurizare a apei reduce automat duritatea apei, împiedicând astfel acumularea de depuneri pe încălzitor și contribuind, de asemenea, la creșterea eficienței de curățare.

Acest sistem se regenerează singur cu sare, de aceea este necesar să reumpleți recipientul pentru sare când este gol.

Frecvența regenerării depinde de setarea nivelului durității apei - regenerarea are loc odată la **6** cicluri Eco cu nivelul durității apei setat la **3**.

Procesul de regenerare începe la clătirea finală și se termină în faza de uscare, înainte de terminarea ciclului.

- Procesul de regenerare implică următorul consum: ~3,5 L de apă;
- Adaugă până la 5 minute suplimentare pe ciclu;
- Consumul de energie este sub 0,005 kWh.

TABEL CU PROGRAME

| Program | Descrierea programelor | Durate de uscare | Opțiuni disponibile *) | Durata programului de spălare (h:min)**) | Consum de apă (litri/ciclu) | Consum de energie (kWh/ciclu) |
|--------------------------------|---|------------------|------------------------|--|-----------------------------|-------------------------------|
| 1. ECO | Eco 50° - Programul Eco este potrivit pentru curățarea tacâmurilor cu un grad mediu de murdărie, fiind cel mai eficient program pentru această utilizare din punct de vedere al consumului combinat de energie și apă și este utilizat pentru a evalua respectarea legislației UE de proiectare ecologică. | ✓ | MULTI ZONE | 4:00 | 9,0 | 0,76 |
| 2. 6th sense | 6th Sense® 50-60° - Pentru vase cu grad normal de murdărie, cu resturi uscate de alimente. Detectează gradul de murdărie a vaselor și adaptează programul în funcție de acesta. | ✓ | MULTI ZONE | 1:20 - 3:00 | 7,0 - 14,0 | 0,70 - 1,10 |
| 3. | Intensiv 65° - Program recomandat pentru vase foarte murdare, adecvat în special pentru tigăi și cratițe (a nu se utiliza în cazul articolelor delicate). | ✓ | MULTI ZONE | 2:40 | 17,0 | 1,30 |
| 4. | Cristale 45° - Program pentru articole delicate, mai sensibile la temperaturi ridicate, de exemplu pahare și cești. | ✓ | MULTI ZONE | 1:40 | 12,0 | 1,00 |
| 5. | Rapid 30' 50° - Program utilizat pentru mașina încărcată pe jumătate cu vase cu grad redus de murdărie, fără resturi uscate de alimente. Fără uscare. | - | MULTI ZONE | 0:30 | 9,0 | 0,50 |
| 6. | Prespălare - Utilizat pentru a împrăști vasele care trebuie să fie spălate mai târziu. A nu se utiliza detergent cu acest program. | - | MULTI ZONE | 0:10 | 4,5 | 0,01 |

Datele programului ECO sunt stabilite în condiții de laborator, în conformitate cu standardul european EN 60436:2020.

Notă pentru laboratoarele de testări: pentru informații privind condițiile testului comparativ EN, trimiteți o solicitare la adresa: dw_test_support@whirlpool.com
Nu este necesară tratarea în prealabil a vaselor înaintea oricăruia dintre aceste programe.