

Przewodnik po produkcji

S32DG80*S S34DG85*S S27DG70* S32DG70*

Kolor i wygląd mogą się różnić w zależności od produktu. Jego specyfikacja może bez wcześniejszego powiadomienia ulec zmianie mającej na celu poprawę jakości pracy.

Zawartość niniejszego podręcznika może bez powiadomienia ulec zmianie mającej na celu poprawę jego jakości.

© Samsung

Właścicielem praw autorskich do niniejszego podręcznika jest firma Samsung.

Wykorzystywanie bądź kopiowanie tego podręcznika w części lub w całości bez zgody firmy Samsung jest zabronione.

Znaki handlowe inne niż firmy Samsung należą do ich właścicieli.

W poniższych sytuacjach może zostać naliczona opłata manipulacyjna:

- (a) Serwisant został wezwany do naprawy urządzenia, w którym nie wykryto żadnej usterki (tj. użytkownik nie zapoznał się z instrukcją obsługi).
- (b) Urządzenie dostarczono do punktu serwisowego, gdzie ustalono, że nie ma żadnych usterek (tj. użytkownik nie zapoznał się z instrukcją obsługi).

Użytkownik zostanie poinformowany o wysokości opłaty administracyjnej przed wizytą serwisanta.

Spis treści

Przed rozpoczęciem używania produktu

Zasady bezpieczeństwa

- 3 Prąd elektryczny i bezpieczeństwo
- 4 Instalacja
- 4 Działanie

Czyszczenie

Prawidłowa postawa przy używaniu produktu

Przygotowania

Instalacja

- 7 Montaż podstawy
- 11 Przestrogi dotyczące przenoszenia urządzenia
- 13 Sprawdzanie przestrzeni wokół produktu
- 14 Regulacja odchylenia i wysokości produktu
- 16 Montowanie WSPORNIKA ŚCIENNEGO
- 17 Obracanie produktu
- 18 Dane techniczne zestawu do montażu ściennego (VESA)

Panel sterowania

Połączenia

Porty

- 23 Podłączanie produktu do komputera jako koncentratora USB

Porządkowanie podłączonych kabli

Środki ostrożności i uwagi

Przeczytaj po zainstalowaniu produktu

- 25 Rozmiary obrazu a sygnały wejściowe

Obsługiwane rozdzielczości sygnałów wejściowych UHD

- 26 Jeśli opcja Rozszerzenie sygnału wejściowego jest ustawiona na wartość Wyłączone
- 26 Jeśli opcja Rozszerzenie sygnału wejściowego jest ustawiona na wartość Włączone

Przeczytaj przed podłączeniem komputera (obsługiwane rozdzielczości)

- 27 VESA DMT
- 28 VESA CVT
- 28 Niestandardowe CVT

Obsługiwane rozdzielczości sygnałów wideo

- 29 CTA-861
- 29 Lista kart graficznych obsługujących tryb HDR10

Dane techniczne

Ogólne

Dodatek

Odpowiedzialność za odpłatne usługi (koszty ponoszone przez klienta)

- 32 Okoliczności inne niż defekt produktu
- 32 Uszkodzenie produktu powstałe z winy klienta
- 32 Pozostałe okoliczności

FreeSync (dotyczy karty graficznej AMD)

Adaptive-Sync (dotyczy karty graficznej NVIDIA)

Obsługiwane rozdzielczości dla FreeSync/Adaptive-Sync (VRR)

- 37 VRR VESA DMT
- 38 VRR VESA CVT
- 39 VRR CTA-861
- 39 Niestandardowe CVT

Przed rozpoczęciem używania produktu







Zasady bezpieczeństwa

Ostrzeżenie

Nieprzestrzeganie instrukcji może skutkować poważnymi lub śmiertelnymi obrażeniami ciała.

Uwaga

Nieprzestrzeganie instrukcji może skutkować obrażeniami ciała albo uszkodzeniami mienia.

UWAGA			
RYZYSKO PORAŻENIA PRĄDEM. NIE OTWIERAĆ.			
UWAGA: ABY ZMNIJSZYĆ RYZYSKO PORAŻENIA PRĄDEM, NIE ZDEJMOWAĆ POKRYWY (TAKŻE TYLNEJ). WEWNĄTRZ NIE MA ELEMENTÓW PRZEZNACZONYCH DO OBSŁUGI PRZEZ UŻYTKOWNIKA. WSZELKIE NAPRAWY MOGĄ BYĆ WYKONYWANE WYŁĄCZNIE PRZEZ OSOBĘ WYKWALIFIKOWANĄ.			
	Ten symbol oznacza wysokie napięcie w środku urządzenia. Dotykание jakichkolwiek wewnętrznych części produktu jest niebezpieczne.		Napięcie prądu przemiennego: Napięcie znamionowe oznaczone tym symbolem jest napięciem prądu przemiennego.
	Ten symbol oznacza, że do urządzenia dołączono dokumentację zawierającą ważne informacje na temat jego obsługi i konserwacji.		Napięcie prądu stałego: Napięcie znamionowe oznaczone tym symbolem jest napięciem prądu stałego.
	Produkt klasy II: Ten symbol oznacza, że nie jest konieczne połączenie obudowy urządzenia z przewodem ochronnym (uziemiającym). Jeżeli symbol ten nie występuje na produkcie podłączanym do sieci zasilającej, produkt MUSI mieć niezawodne połączenie z przewodem ochronnym (uziemiającym).		Uwaga. Należy zapoznać się z instrukcją obsługi: Ten symbol oznacza zalecenie zapoznania się z odpowiednim dokumentem w celu uzyskania przez użytkownika dalszych informacji związanych z bezpieczeństwem.

Prąd elektryczny i bezpieczeństwo

Ostrzeżenie

- Nie używać uszkodzonego przewodu zasilającego, uszkodzonej wtyczki ani obluzowanego gniazda elektrycznego.
- Nie podłączać wielu produktów do jednego gniazda elektrycznego.
- Nie dotykać wtyczki elektrycznej mokrymi rękami.
- Wkładać wtyczkę do oporu, aby się nie ruszała.
- Podłączać wtyczkę do gniazda elektrycznego z uziemieniem (tylko izolowane urządzenia typu 1).
- Nie zginać i nie ciągnąć przewodu zasilającego na siłę. Nie przygniatać przewodu zasilającego ciężkimi przedmiotami.
- Nie umieszczać przewodu zasilającego ani produktu w pobliżu źródeł ciepła.
- Usuwać ewentualny kurz z bolców wtyczki i gniazda elektrycznego za pomocą suchej szmatki.

Uwaga

- Nie odłączać przewodu zasilającego podczas korzystania z produktu.
- Używać tylko tego przewodu zasilającego, który był dołączony do produktu przez firmę Samsung. Nie stosować przewodu zasilającego do innych produktów.
- Usunąć wszelkie przeszkody z okolicy gniazda elektrycznego, do którego podłączony jest przewód zasilający.
 - W przypadku wystąpienia problemu należy odłączyć przewód zasilający, aby odciąć zasilanie produktu.
- Odłączając przewód zasilający od gniazda elektrycznego, trzymać za wtyczkę.

Instalacja

Ostrzeżenie

- Nie kłaść na produkcie świec, środków odstraszających owady ani papierosów. Nie ustawiać produktu w pobliżu źródeł ciepła.
- Przechowywać plastikowe opakowanie produktu poza zasięgiem dzieci.
 - Mogłoby dojść do uduszenia dziecka.
- Nie stawiać produktu na niestabilnych lub drgających powierzchniach (niepewna półka, nachylona powierzchnia itd.)
 - Produkt mógłby spaść i ulec uszkodzeniu lub spowodować obrażenia ciała.
 - Używanie produktu w miejscu o dużych drganiach może spowodować jego uszkodzenie lub pożar.
- Nie umieszczać produktu w pojazdach ani w miejscach narażonych na kurz, wilgoć (kapiąca woda itd.), olej lub dym.
- Nie wystawiać produktu na bezpośrednie działanie światła słonecznego, wysokiej temperatury ani na wpływ gorących przedmiotów, na przykład pieców.
 - Mogłoby dojść do skrócenia czasu eksploatacji produktu lub pożaru.
- Nie ustawiać produktu w zasięgu małych dzieci.
 - Produkt może spaść i spowodować obrażenia ciała dziecka.
- Olej jadalny (taki jak olej sojowy) może uszkodzić lub zniekształcić produkt. Trzymać produkt z dala od miejsc, w których może on mieć kontakt z olejem. Nie montować ani nie używać produktu w kuchni ani w pobliżu kucharki.

Uwaga

- Uważać, by nie upuścić produktu podczas przenoszenia.
- Nie kłaść produktu przednią stroną do dołu.
- Ustawiając produkt na szafce lub na półce, upewnić się, że dolna krawędź przedniej części produktu nie wystaje.
 - Produkt mógłby spaść i ulec uszkodzeniu lub spowodować obrażenia ciała.
 - Produkt można ustawiać tylko na szafkach lub półkach odpowiednich rozmiarów.
- Produkt należy ustawiać starannie.
 - Może dojść do awarii produktu lub obrażeń ciała.
- Umieszczenie produktu w nietypowym miejscu (narażonym na wpływ wielu drobnych cząsteczek, substancji chemicznych, skrajnych temperatur lub o znacznym zawilgoceniu bądź w miejscach, gdzie produkt będzie działał ciągle i przez dłuższy czas) może poważnie wpłynąć na jego wydajność.
 - Przed umieszczeniem produktu w takim miejscu należy się koniecznie skonsultować z Centrum Obsługi Klienta firmy Samsung.
- Przed montażem urządzenia, należy położyć go ekranem do dołu na płaskiej, stabilnej powierzchni.
 - Produkt jest zakrzywiony. Dociskanie produktu do płaskiej powierzchni może go uszkodzić. Produktu ułożonego na ziemi, skierowanego w górę lub w dół, nie wolno naciskać.

Działanie

Ostrzeżenie

- Wewnątrz produktu znajduje się wysokie napięcie. Nigdy nie rozbierać, nie naprawiać ani nie modyfikować produktu samodzielnie.
 - W sprawach napraw kontaktować się z Centrum Obsługi Klienta firmy Samsung.
- Przed przeniesieniem produktu należy najpierw odłączyć od niego wszelkie kable, w tym przewód zasilający.
- Jeśli z produktu wydobywają się nietypowe dźwięki, zapach spalenizny albo dym, natychmiast odłączyć przewód zasilający i skontaktować się z Centrum Obsługi Klienta firmy Samsung.
- Nie pozwalać dzieciom na wieszanie się na produkcie ani wchodzenie na niego.
 - Mogłoby dojść do obrażeń bądź poważnych uszkodzeń ciała u dzieci.
- W przypadku upuszczenia produktu albo uszkodzenia jego obudowy wyłączyć zasilanie i odłączyć przewód zasilający. Następnie skontaktować się z Centrum Obsługi Klienta firmy Samsung.
 - Dalsze użytkowanie mogłoby skutkować pożarem lub porażeniem prądem.

- Nie zostawiać na produkcie ciężkich przedmiotów ani takich, jakimi interesują się dzieci (zabawek, słodyczy itd.).
 - Gdyby dzieci próbowały sięgnąć po zabawki lub słodycze, mogłoby dojść do upadku ciężkich przedmiotów albo produktu, a w konsekwencji do poważnych obrażeń ciała.
- Podczas wyładowań atmosferycznych lub burzy z piorunami wyłączyć produkt i odłączyć przewód zasilający.
- Nie upuszczać przedmiotów na produkt i nie uderzać w niego.
- Nie przesuwając produktu, ciągnąć za przewód zasilający albo inny kabel.
- W przypadku wycieku gazu nie dotykać produktu ani gniazda elektrycznego. Ponadto niezwłocznie przewietrzyć pomieszczenie.
- Nie podnosić i nie przesuwać produktu, ciągnąć za przewód zasilający albo inny kabel.
- Nie używać i nie przechowywać palnych rozpylaczy ani łatwopalnych substancji w pobliżu produktu.
- Nie zakrywać otworów wentylacyjnych, np. obrusami czy firankami.
 - Podwyższona temperatura wewnętrzna może wywołać pożar.
- Nie wkładać do produktu (przez otwór wentylacyjny, porty wejściowe/wyjściowe itd.) metalowych przedmiotów (pałeczek, monet, spinek do włosów itd.) ani przedmiotów łatwopalnych (papieru, zapalek itd.).
 - W przypadku wniknięcia wody albo innych obcych substancji do produktu koniecznie wyłączyć produkt i odłączyć przewód zasilający. Następnie skontaktować się z Centrum Obsługi Klienta firmy Samsung.
- Nie stawiać na produkcie przedmiotów zawierających płyny (waz, garnków, butelek itd.) ani przedmiotów metalowych.
 - W przypadku wniknięcia wody albo innych obcych substancji do produktu koniecznie wyłączyć produkt i odłączyć przewód zasilający. Następnie skontaktować się z Centrum Obsługi Klienta firmy Samsung.
- W pobliżu produktu nie wolno umieszczać fumigatorów cieczowych wytwarzających mgiełkę zawierającą chemikalia, takie jak środki do odstraszania komarów czy odświeżacze powietrza.
 - Jeżeli para zetknie się z powierzchnią produktu lub wniknie do jego środka, może spowodować odbarwienia lub nieprawidłowe działanie.

Uwaga

- Pozostawienie na ekranie nieruchomego obrazu przez dłuższy czas może spowodować wypalenie powidoku lub uszkodzenie pikseli.
 - Jeśli urządzenie nie będzie używane przez dłuższy czas, należy przełączyć ekran w tryb oszczędzania energii lub aktywować wygaszacz ekranu z ruchomymi obrazami.
- Jeśli produkt nie będzie używany przez długi czas (wakacje itd.), odłączyć przewód zasilający z gniazda elektrycznego.
 - Nagromadzony kurz i wysoka temperatura mogą skutkować pożarem, porażeniem prądem lub upływem prądu.
- Używać produktu z zalecanymi ustawieniami rozdzielczości i częstotliwości.
 - Może dojść do pogorszenia wzroku.
- Nie trzymać produktu dołem do góry i nie przenosić go, trzymając za stojak.
 - Produkt mógłby spaść i ulec uszkodzeniu lub spowodować obrażenia ciała.
- Patrzenie na ekran ze zbyt małej odległości przez dłuższy czas może spowodować pogorszenie wzroku.
- Nie korzystać z nawilżaczy ani pieców w pobliżu produktu.
- Korzystając z produktu, pamiętać o odpoczynku dla oczu, który powinien trwać przynajmniej 5 minut w każdej godzinie pracy. W tym celu można również patrzeć w dal.
- Nie dotykać ekranu, jeśli produkt jest włączony od dłuższego czasu, ponieważ może być gorący.
- Przechowywać małe akcesoria poza zasięgiem dzieci.
- Zachować ostrożność, dopasowując kąt produktu czy wysokość stojaka.
 - Mogłoby dojść do uwięzienia i uszkodzenia dłoni lub palców.
 - Nadmierne przechylenie produktu może spowodować jego upadek i obrażenia ciała.
- Nie stawiać na produkcie ciężkich przedmiotów.
 - Może dojść do awarii produktu lub obrażeń ciała.

Czyszczenie

Na powierzchniach modeli o wysokim połysku mogą pojawiać się białe plamy, jeśli w ich pobliżu używane są nawilzacze ultradźwiękowe.

- ✎ Jeżeli wewnątrz produktu wymaga czyszczenia, należy skontaktować się z Centrum Obsługi Klienta firmy Samsung (zostanie naliczona opłata za usługi serwisowe.)

Ekranu urządzenia nie należy dotykać rękami ani innymi przedmiotami. Może to prowadzić do uszkodzenia ekranu.

- ✎ Podczas czyszczenia należy zachować ostrożność, ponieważ panel i części zewnętrzne zaawansowanych monitorów LCD łatwo ulegają zadrapaniom.

Przy czyszczeniu należy stosować się do następujących zaleceń.

1. Wyłączyć urządzenie i komputer.
2. Odłączyć przewód zasilający od produktu.
- ✎ Trzymać przewód zasilający za wtyczkę i nie dotykać go mokrymi rękami. W przeciwnym razie może dojść do porażenia prądem.
3. Do wycierania produktu należy używać czystej, miękkiej i suchej szmatki.
Zwilżyć miękką szmatkę wodą, starannie ją wycisnąć i za jej pomocą wyczyścić zewnętrzną część urządzenia.
 - Do czyszczenia urządzenia nie stosować środków czyszczących zawierających alkohol, rozpuszczalniki lub substancje powierzchniowo czynne.
 - Nie spryskiwać produktu bezpośrednio wodą ani detergentem.
4. Przewód zasilający podłączyć do produktu po zakończeniu czyszczenia.
5. Włączyć urządzenie i komputer.

Prawidłowa postawa przy używaniu produktu



Prawidłowa postawa przy używaniu produktu jest następująca:

- Wyprostować plecy.
- Zachować od 45 do 50 cm odległości między oczami a ekranem i patrzeć na niego nieco z góry.
- Utrzymywać wzrok na wprost ekranu.
- Dopasować kąt tak, aby ekran nie odbijał światła.
- Trzymać przedramiona prostopadle do ramion i na jednym poziomie z dłońmi.
- Trzymać ręce zgięte w łokciach mniej więcej pod kątem prostym.
- Dopasować wysokość położenia produktu tak, aby nogi w kolanach mogły być zgięte pod kątem co najmniej 90 stopni, pięty dotykały podłogi, a ręce były położone poniżej serca.
- W celu ulżenia zmęczonym oczom wykonać ćwiczenia odpinające oczy lub szybko wielokrotnie zamrugać.

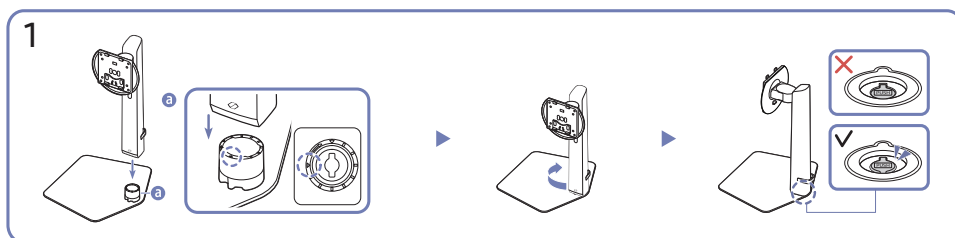
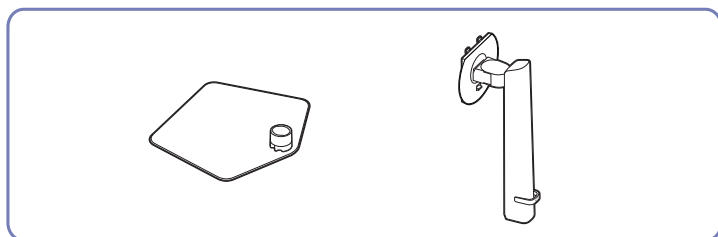
Przygotowania

Instalacja

Montaż podstawy

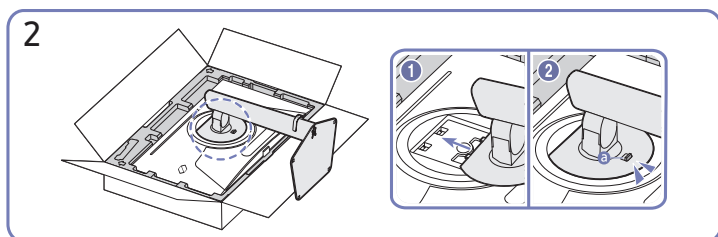
- Przed montażem urządzenia, należy położyć go ekranem do dołu na płaskiej, stabilnej powierzchni.
- Demontaż produktu należy wykonać odwrotnie do czynności montażowych.

S32DG80*S



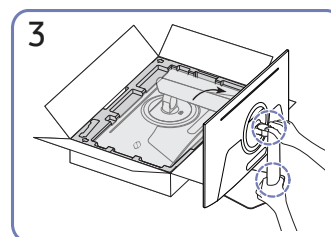
Sprawdź kierunek strzałki na podstawie stojaka. Ustaw grot strzałki na podstawie stojaka w jednej linii z przodem ramienia stojaka, a następnie wsuń ramię od góry do dołu.

Obróć ramię w prawo, aby zamocować je do podstawy. Unieś nieco podstawę i sprawdź, czy przycisk PUSH na spodzie podstawy wystaje.

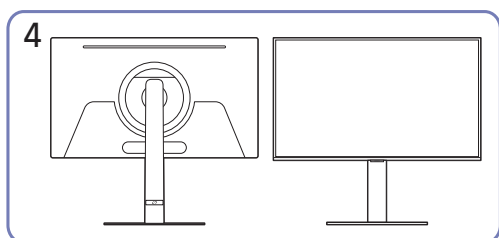


Włóż zmontowaną podpórkę do głównej części urządzenia w kierunku wskazywanym przez strzałki, tak jak pokazano na ilustracji.

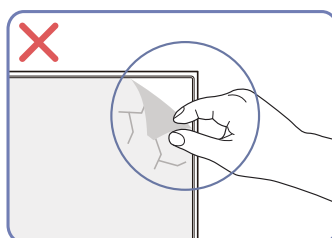
Sprawdź, czy stojak jest dobrze zamocowany. Jeśli **a** nie został w pełni opuszczony, chwyć go i opuść.



Postawić monitor w sposób pokazany na rysunku.

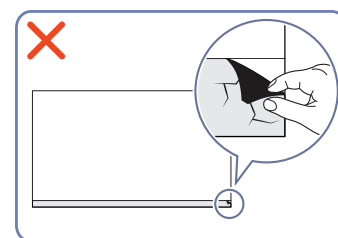


Montaż statywu zakończony.

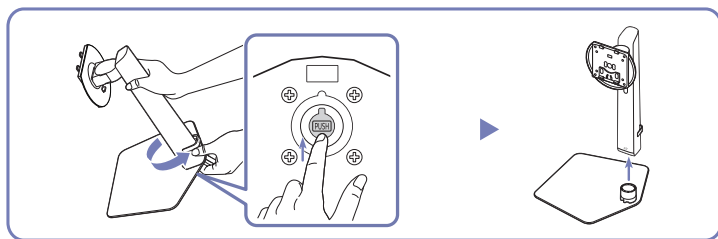


Uwaga

Nie usuwaj samowolnie folii ochronnej z panelu. W przypadku nieprzestrzegania tego zalecenia dostępność serwisu w ramach gwarancji może zostać ograniczona.

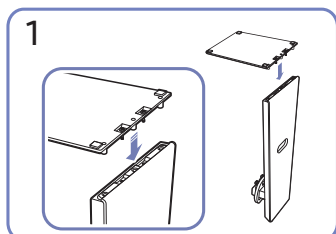
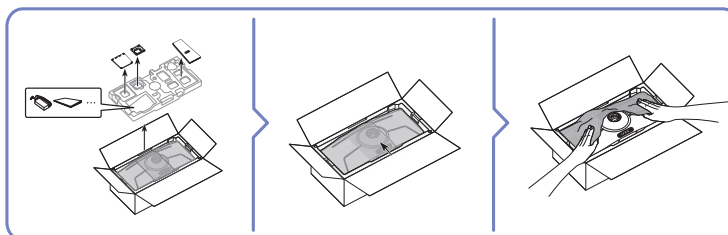
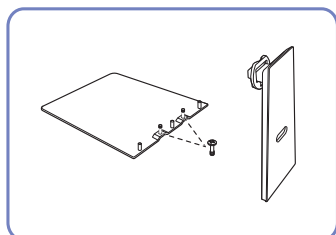


Oddzielanie ramienia stojaka od podstawy stojaka

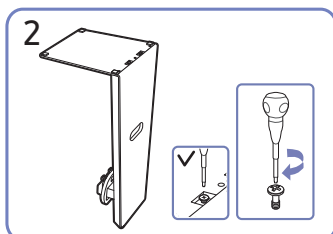


Unieś nieco zmontowaną podstawę naciśnij przycisk PUSH na spodzie podstawy.
Trzymając wciśnięty przycisk PUSH, obróć ramię stojaka w lewo i je wyjmij.

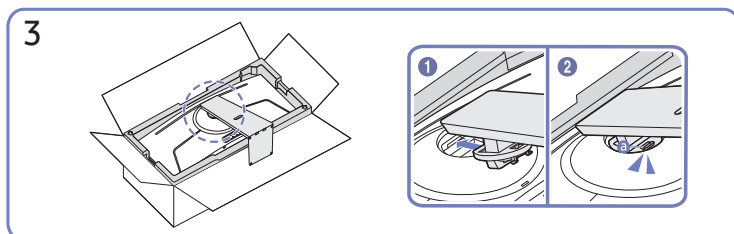
S34DG85*S



1
Założyć podstawę stojaka na słupek stojaka zgodnie z kierunkiem wskazanym na rysunku. Sprawdź, czy złącze podpórki jest dobrze zamontowane.

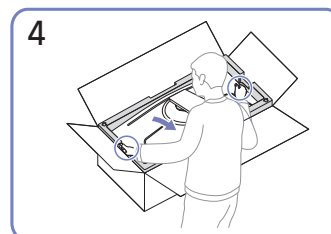


2
Dokręć do oporu wkręt znajdujący się na dole podpórki.

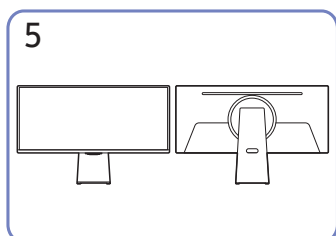


3
Włóż zmontowaną podpórkę do głównej części urządzenia w kierunku wskazywanym przez strzałki, tak jak pokazano na ilustracji.

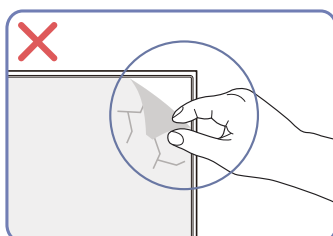
Sprawdź, czy stojak jest dobrze zamocowany. Jeśli  nie został w pełni opuszczony, chwyć go i opuść.



4
Postawić monitor w sposób pokazany na rysunku.

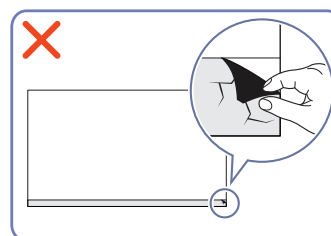


5
Montaż statywu zakończony.

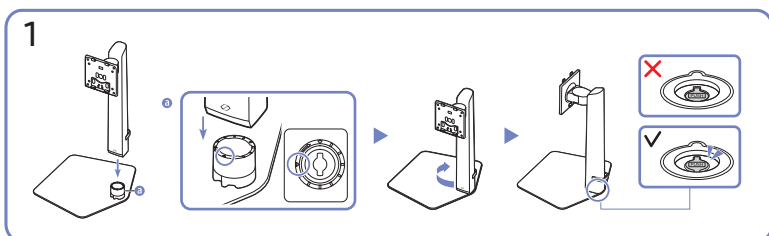
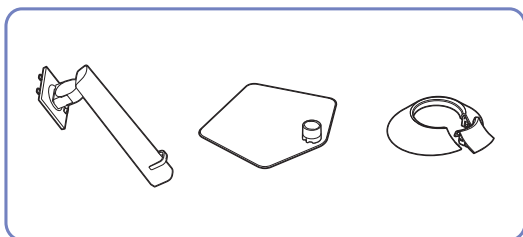


Uwaga

Nie usuwaj samowolnie folii ochronnej z panelu. W przypadku nieprzestrzegania tego zalecenia dostępność serwisu w ramach gwarancji może zostać ograniczona.

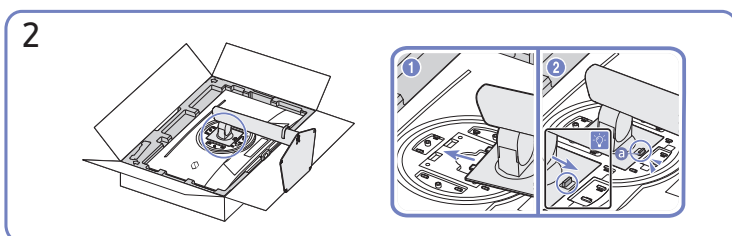


S27DG70* S32DG70*



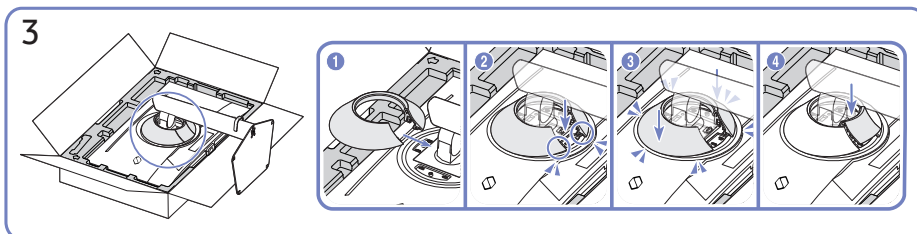
Sprawdź kierunek strzałki na podstawie stojaka. Ustaw grot strzałki na podstawie stojaka w jednej linii z przodem ramienia stojaka, a następnie wsuń ramię od góry do dołu.

Obróć ramię w prawo, aby zamocować je do podstawy. Unieś nieco podstawę i sprawdź, czy przycisk PUSH na spodzie podstawy wystaje.

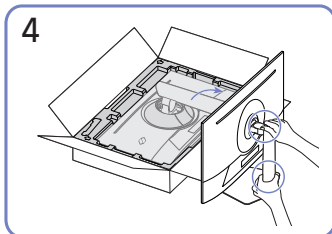


Włóż zmontowaną podpórkę do głównej części urządzenia w kierunku wskazywanym przez strzałki, tak jak pokazano na ilustracji.

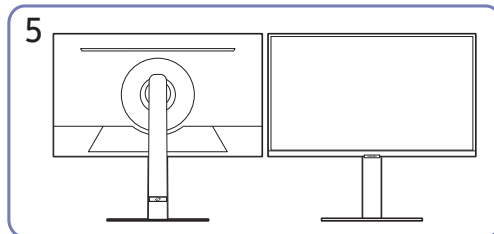
Sprawdź, czy stojak jest dobrze zamocowany. Jeśli ❸ nie został w pełni opuszczony, chwyć go i opuść.



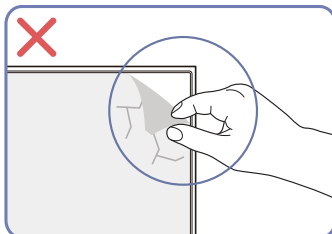
Przymocuj TYLNA OSŁONĘ GÓRNĄ z tyłu monitora w sposób pokazany na rysunku.



4
Postawić monitor w sposób pokazany na rysunku.

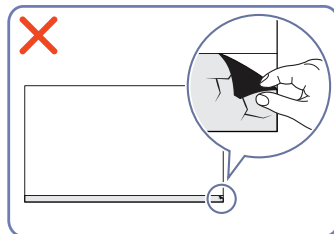


5
Montaż statywu zakończony.

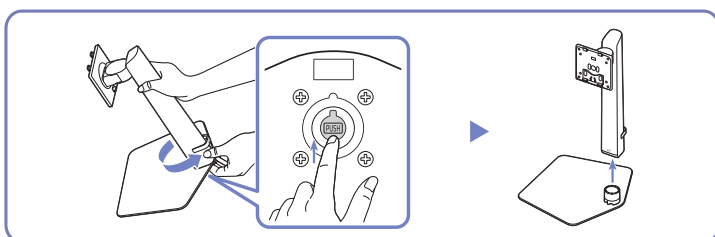


Uwaga

Nie usuwaj samowolnie folii ochronnej z panelu. W przypadku nieprzestrzegania tego zalecenia dostępność serwisu w ramach gwarancji może zostać ograniczona.




Oddzielanie ramienia stojaka od podstawy stojaka

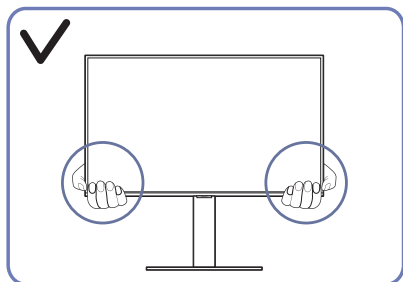


Unieś nieco zmontowaną podstawę naciśnij przycisk PUSH na spodzie podstawy. Trzymając wciśnięty przycisk PUSH, obróć ramię stojaka w lewo i je wyjmij.

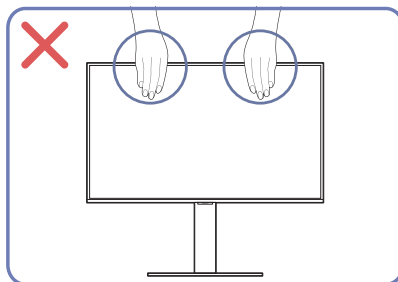
Przestrogi dotyczące przenoszenia urządzenia

 Kolor oraz kształt części mogą być inne niż na ilustracji.

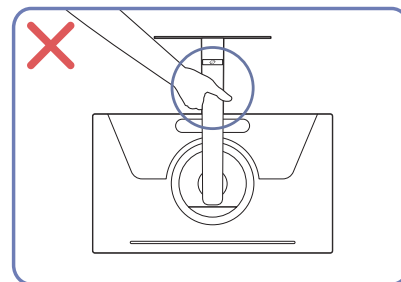
S32DG80*S



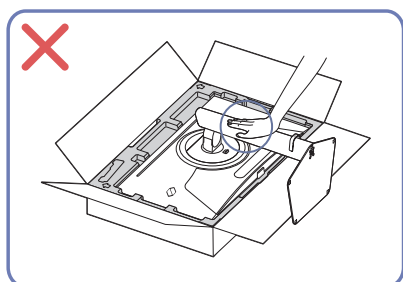
W trakcie przenoszenia urządzenie należy trzymać za dolne rogi lub krawędzie.



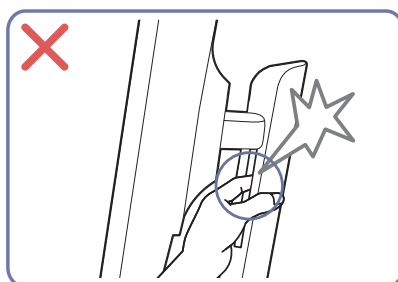
Nie naciskać bezpośrednio ekranu.
W trakcie przenoszenia urządzenia nie dotykać ekranu.



Urządzenia nie wolno podnosić za samą podstawę.

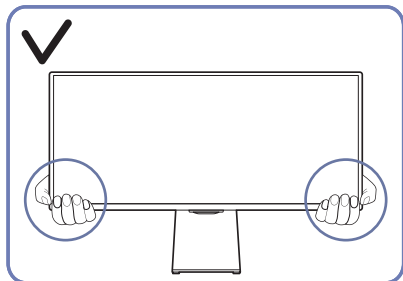


Nie dociskać urządzenia do dołu. Może to prowadzić do jego uszkodzenia.

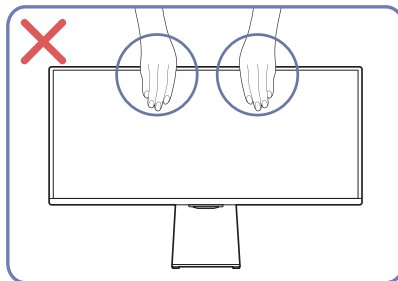


Zachowaj ostrożność i uważaj, aby nie przytrzasnąć sobie palców.

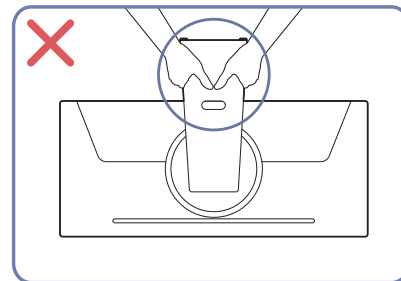
S34DG85*S



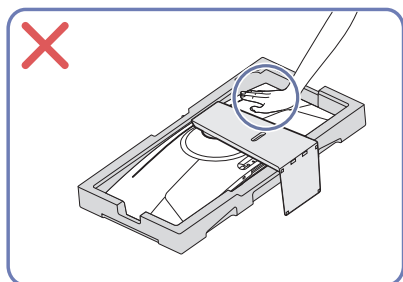
W trakcie przenoszenia urządzenie należy trzymać za dolne rogi lub krawędzie.



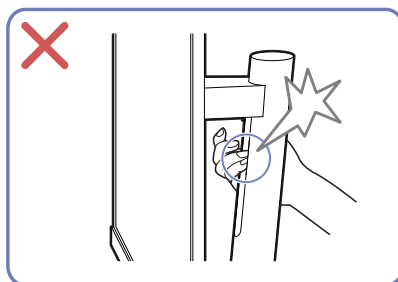
Nie naciskać bezpośrednio ekranu.
W trakcie przenoszenia urządzenia nie dotykać ekranu.



Urządzenia nie wolno podnosić za samą podstawę.

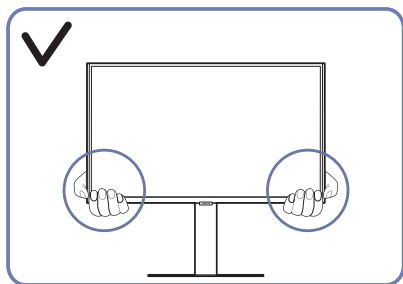


Nie dociskać urządzenia do dołu. Może to prowadzić do jego uszkodzenia.

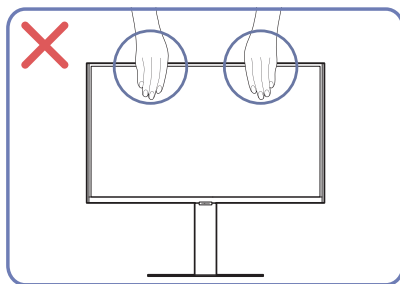


Zachowaj ostrożność i uważaj, aby nie przytrzasnąć sobie palców.

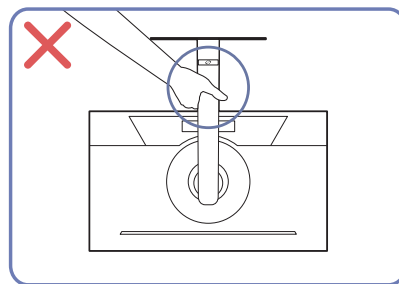
S27DG70* S32DG70*



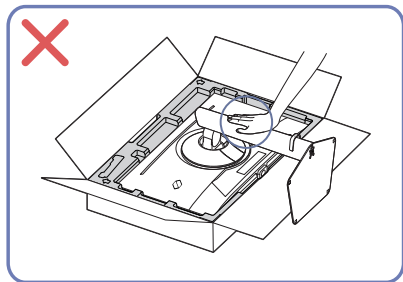
W trakcie przenoszenia urządzenie należy trzymać za dolne rogi lub krawędzie.



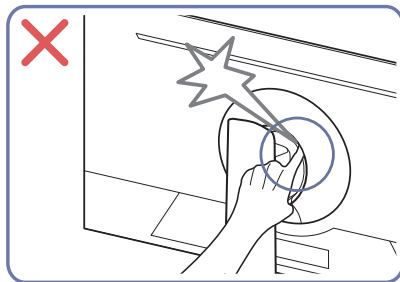
Nie naciskać bezpośrednio ekranu.
W trakcie przenoszenia urządzenia nie dotykać ekranu.



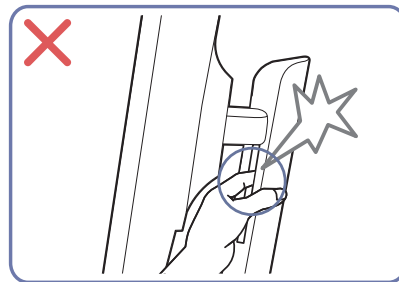
Urządzenia nie wolno podnosić za samą podstawę.



Nie dociskać urządzenia do dołu. Może to prowadzić do jego uszkodzenia.



Zachowaj ostrożność i uważaj, aby nie przytrzasnąć sobie palców.



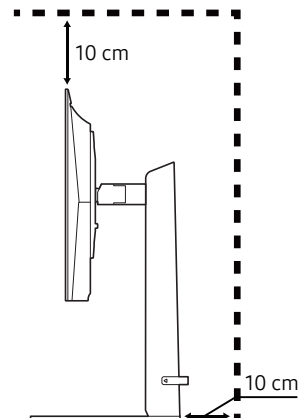
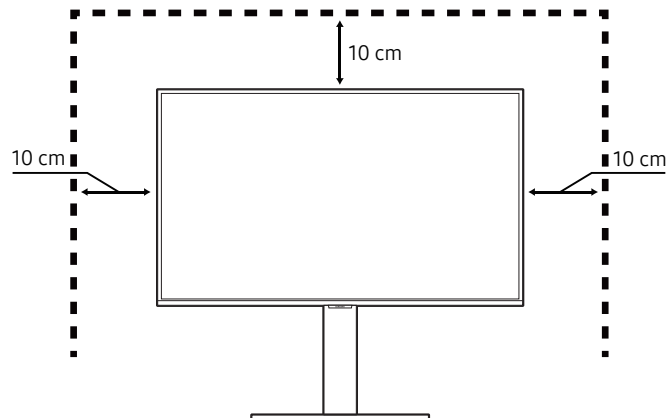
Zachowaj ostrożność i uważaj, aby nie przytrzasnąć sobie palców.

Sprawdzanie przestrzeni wokół produktu

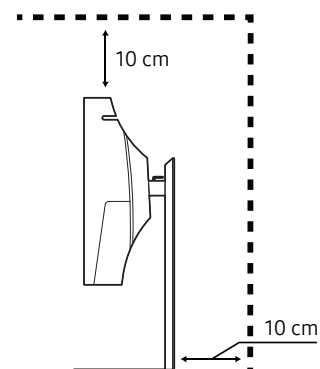
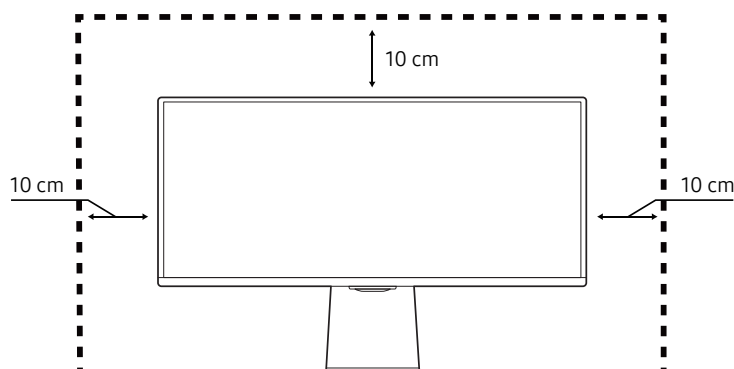
Produkt należy ustawić tak, aby pozostawiona wokół przestrzeń zapewniała odpowiedni poziom wentylacji. Wysoka temperatura wewnętrzna może spowodować pożar i uszkodzić urządzenie. Podczas montażu należy pozostawić wokół produktu wystarczająco dużo wolnej przestrzeni, jak pokazano to na rysunku.

 Wygląd zewnętrznej części urządzenia może się różnić, w zależności od modelu.

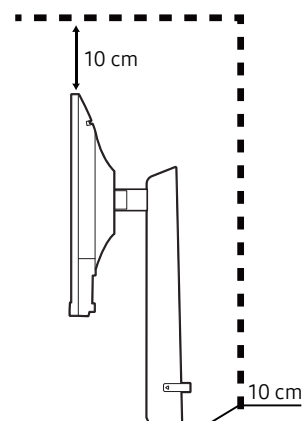
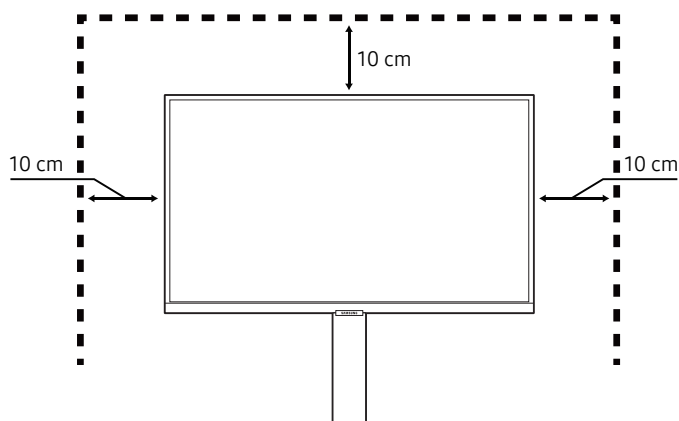
S32DG80*S




S34DG85*S



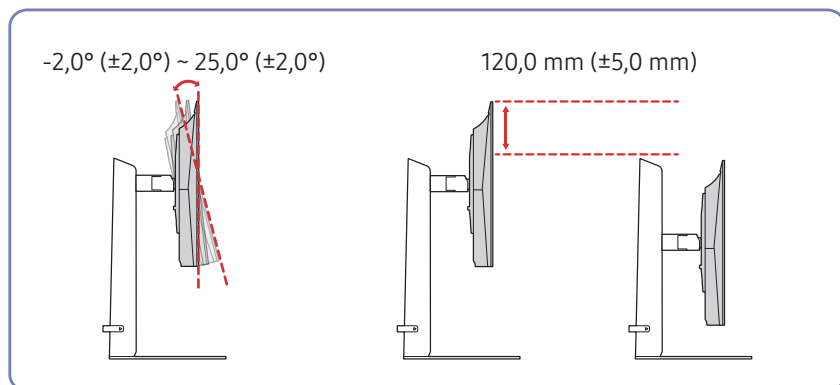
S27DG70* S32DG70*



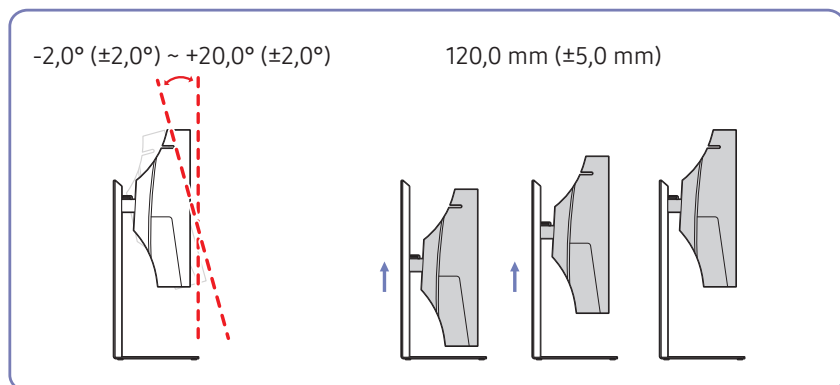
Regulacja odchylenia i wysokości produktu

 Kolor oraz kształt części mogą być inne niż na ilustracji. W celu polepszenia jakości producent zastrzega sobie prawo do zmiany specyfikacji bez wcześniejszego powiadomienia.

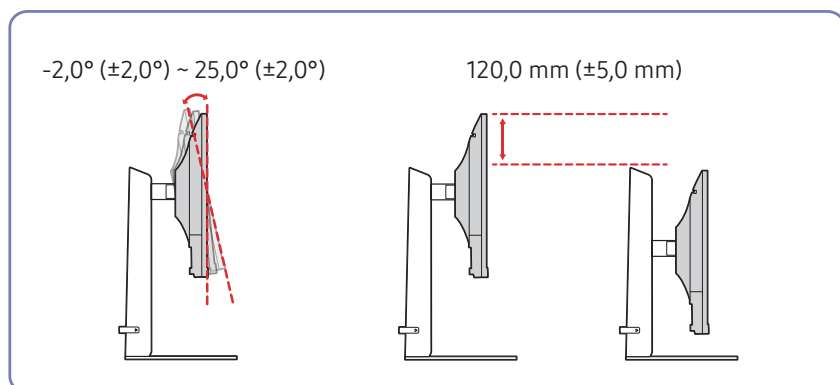
S32DG80*S



S34DG85*S



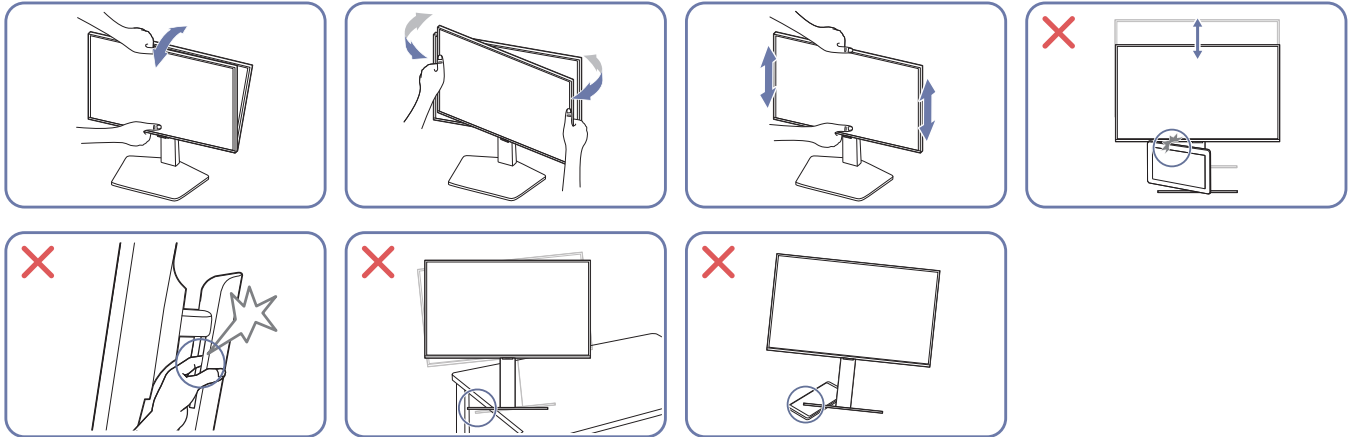
S27DG70* S32DG70*



- Możliwe jest dopasowanie odchylenia i wysokości produktu.
- Podczas regulacji odchylenia i wysokości produkt należy chwytać po obu stronach, aby uniknąć jego uszkodzenia.
- Podczas regulacji wysokości stojak może wydawać dźwięk. Jest to skutek przesuwania się kulki wewnątrz stojaka podczas regulacji jego wysokości. Jest to zjawisko typowe i nie oznacza żadnych nieprawidłowości.
- Podczas regulowania kąta urządzenia z lewej/prawej strony może się pojawić niewielki odstęp w miejscu połączenia z podstawą stojaka. Jest to zjawisko typowe i nie oznacza żadnych nieprawidłowości produktu.

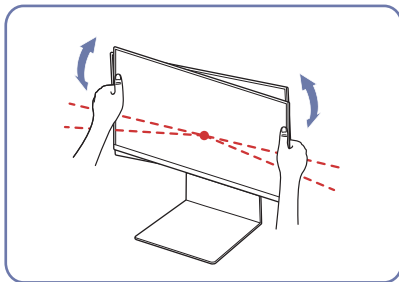
Uwaga

 Kształt urządzenia może się różnić w zależności od modelu.





- Chwyć lewy i prawy bok monitora i wyreguluj obrót.
- Chwyć centralną część monitora i dopasuj wysokość.
- NIE trzymaj za ruchomą część podstawy podczas poziomowania ekranu. Możesz się zranić w rękę.
- Ustawiając produkt na szafce lub na półce, upewnij się, że dolna krawędź przedniej części produktu nie wystaje.
- Nie kładź przedmiotów wokół dolnej części produktu. Podczas dostosowywania jego wysokości produkt lub ten przedmiot może zostać uszkodzony.

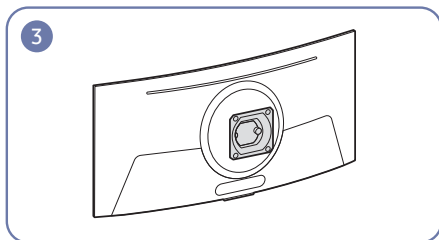
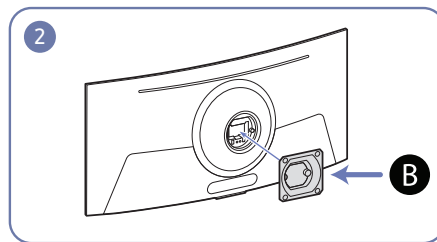
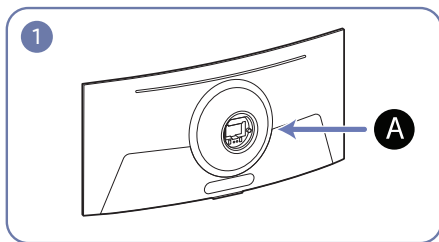
Jeśli po wyregulowaniu nachylenia i wysokości produktu ekran nie będzie poprawnie ustawiony, wykonaj poniższe czynności.



- Chwyć ramkę za krawędź po obu stronach i wyreguluj ustawienie monitora. (Uważaj, aby nie chwycić bezpośrednio za wyświetlacz LCD).

Montowanie WSPORNIKA ŚCIENNEGO

-  W zależności od kraju lub regionu wspornik może nie być dołączony.
-  Wyłącz zasilanie i wyjmij z gniazdka przewód zasilający.




A Miejsce montowania WSPORNIKA ŚCIENNEGO

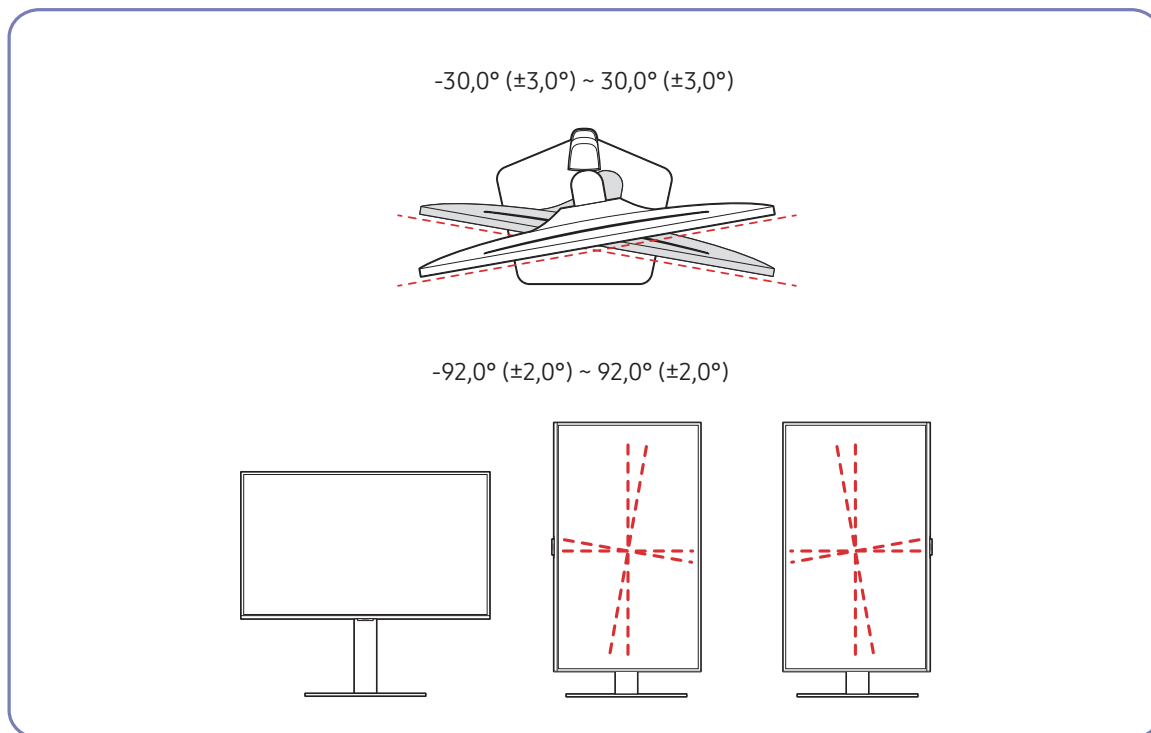
B WSPORNIK ŚCIENNY

Ustaw elementy **B** i **A** obudowy monitora w jednej linii, a następnie mocno przykręć śrubami w elemencie **B**.

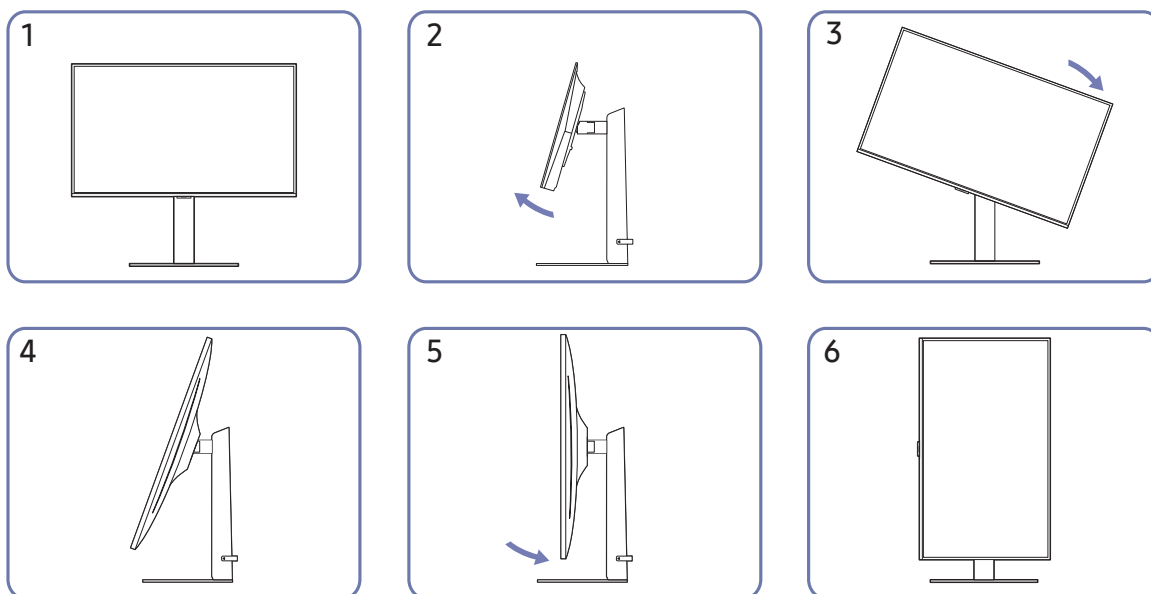
Obracanie produktu

 Kolor oraz kształt części mogą być inne niż na ilustracji. W celu polepszenia jakości producent zastrzega sobie prawo do zmiany specyfikacji bez wcześniejszego powiadomienia.

 Tylko w modelach S32DG80*S / S27DG70* / S32DG70*.




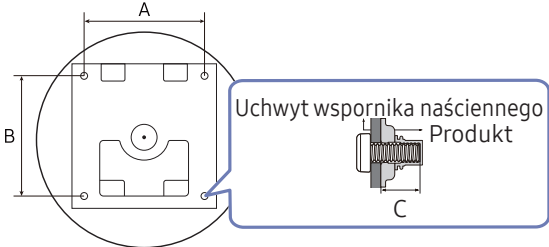
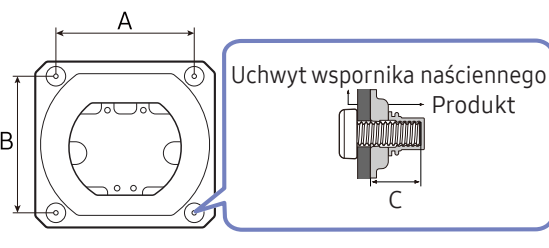
Produkt można obrócić zgodnie z poniższymi wskazówkami.




- Należy pamiętać, aby przed obróceniem produktu całkowicie wysunąć podstawę.
- Obrócenie produktu bez całkowitego wysunięcia podstawy może spowodować uderzenie rogiem produktu o podłogę i uszkodzenie go.
- Podczas obracania produktu należy uważać, aby nie uszkodzić go poprzez uderzenie w przedmiot lub podstawę.

Dane techniczne zestawu do montażu ściennego (VESA)

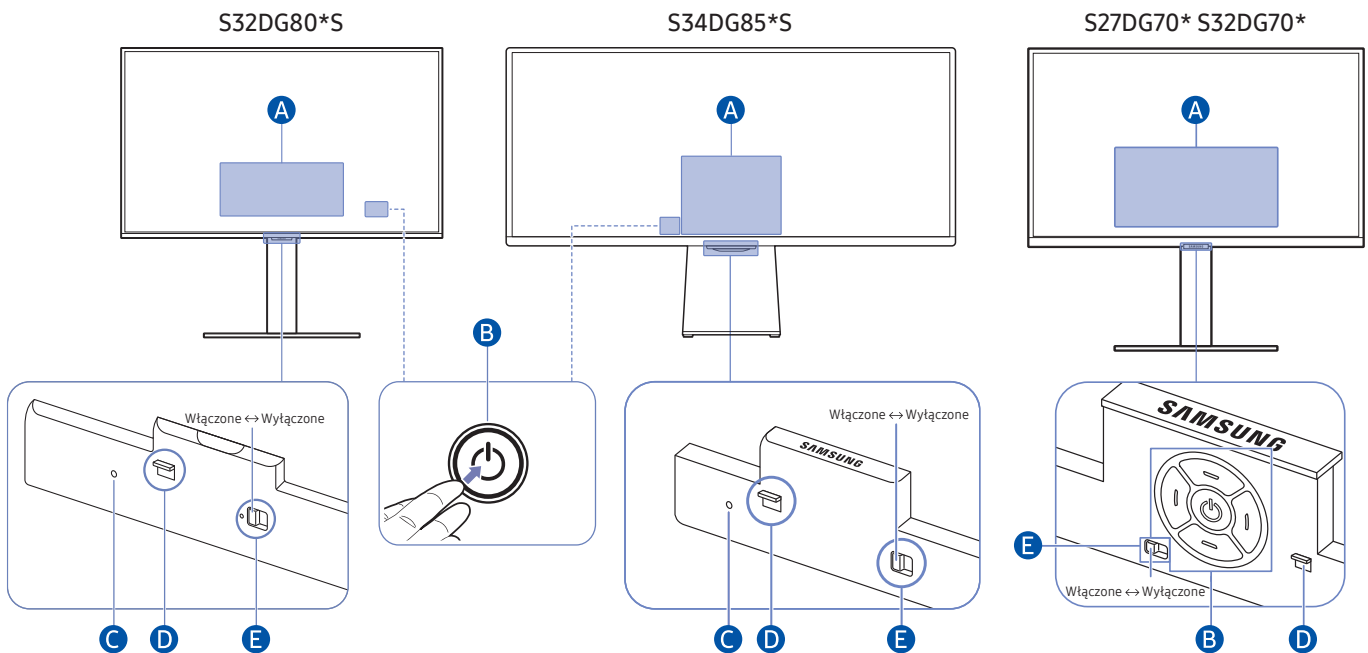
-  Zestaw ścienny należy zamontować prostopadle do podłogi na ścianie o jednolitej i mocnej konstrukcji. Przed przystąpieniem do montażu mocowania ściennego na powierzchniach wykonanych z takich materiałów, jak płyta gipsowo-kartonowa należy skontaktować się z najbliższym punktem sprzedaży w celu uzyskania dodatkowych informacji. Urządzenie zamontowane na pochyłej ścianie może się oderwać, powodując poważne obrażenia ciała. Zestawy do montażu ściennego firmy Samsung są dostarczane ze szczegółową instrukcją montażu oraz wszystkimi niezbędnymi elementami.
- Nie należy stosować śrub dłuższych od standardowych lub niespełniających standardów VESA dotyczących śrub. Dłuższe śruby mogą przyczynić się do uszkodzenia części znajdujących się wewnątrz urządzenia.
 - W przypadku mocowań ściennych, które nie spełniają standardów VESA dotyczących śrub, długość śrub może się różnić w zależności od parametrów technicznych mocowania ściennego.
 - Nie należy dokręcać śrub z nadmierną siłą, ponieważ może to skutkować uszkodzeniem elementu lub oderwaniem się urządzenia i spowodować obrażenia ciała. Firma Samsung nie ponosi odpowiedzialności za takie wypadki.
 - Firma Samsung nie ponosi odpowiedzialności za uszkodzenia urządzenia lub obrażenia ciała spowodowane używaniem zestawu ściennego niezgodnego ze standardem VESA lub specyfikacją bądź niestosowania się użytkownika do instrukcji montażu elementu.
 - Nie należy montować urządzenia pod kątem nachylenia większym niż 15 stopni.
 - Poniższa tabela zawiera standardowe wymiary zestawów do montażu ściennego.

Nazwa modelu	Rozstaw otworów na śruby zgodne ze standardem VESA (A * B) w milimetrach	C	Standardowy wkręt	Liczba	
S27DG70* S32DG70*	100,0 x 100,0	6,5 ~ 8,5 mm	M4	4	
S32DG80*S		7,5 ~ 10,5 mm			
Nazwa modelu	Rozstaw otworów na śruby zgodne ze standardem VESA (A * B) w milimetrach	C	Standardowy wkręt	Liczba	
S34DG85*S	100,0 x 100,0	3,5 ~ 5,5 mm	M4	4	

-  Nie wolno montować zestawu do montażu ściennego, gdy urządzenie jest włączone. Może to spowodować obrażenia ciała w wyniku porażenia prądem.

Panel sterowania

Możesz włączyć produkt za pomocą przycisku zasilania, a następnie używać menu sterowania. Menu Sterowanie pojawia się po naciśnięciu przycisku Zasilanie, gdy produkt jest włączony.



A Menu Sterowania

Dom Ustawienia Wróć Źródło Wyłącz

B Przycisk zasilania / przycisk kontrolera

- Naciśnięcie przycisku (⏻): Wyświetlanie Menu sterowania. Wybór lub uruchamianie określonej pozycji w menu.
- Naciśnięcie i przytrzymanie (⏻) przycisku: Wyłączanie aktywnej funkcji.

Działanie tej funkcji może nie być obsługiwane w zależności od modelu.

- Przycisk W górę/W dół: Zmienia kanał.

Działanie tej funkcji może nie być obsługiwane w zależności od modelu.

- Przycisk W lewo/W prawo: Konfigurowanie ustawienia głośności.

Działanie tej funkcji może nie być obsługiwane w zależności od modelu.

Przyciski mogą działać inaczej w zależności od sytuacji.

C Mikrofon

D Wskaźnik zasilania / czujnik pilota

- Dioda LED włącza się, gdy produkt jest wyłączony.
- Dioda LED miga, gdy produkt przechodzi w tryb czuwania.
 - Po upływie 60 sekund bez sygnału produkt przechodzi w tryb czuwania. W trybie czuwania ekran włącza się ponownie po podaniu dowolnego sygnału lub naciśnięciu dowolnego przycisku na pilocie.*
- Kolor oraz kształt części mogą być inne niż na ilustracji.
- Ekran może przyciemnić się, jeśli folia ochronna na logo SAMSUNG lub na spodzie produktu nie zostanie zdjęta. Należy usunąć folię ochronną.
- Podczas korzystania z przycisków (z wyjątkiem przycisku zasilania) na pilocie Samsung Smart Remote, dioda LED odbiornika nie miga.

E Przełącznik mikrofonu

Mikrofon można włączyć lub wyłączyć za pomocą przełącznika znajdującego się w dolnej części produktu.

Jeśli mikrofon jest wyłączony, wszystkie funkcje głosowe i dźwiękowe korzystające z mikrofonu są niedostępne.

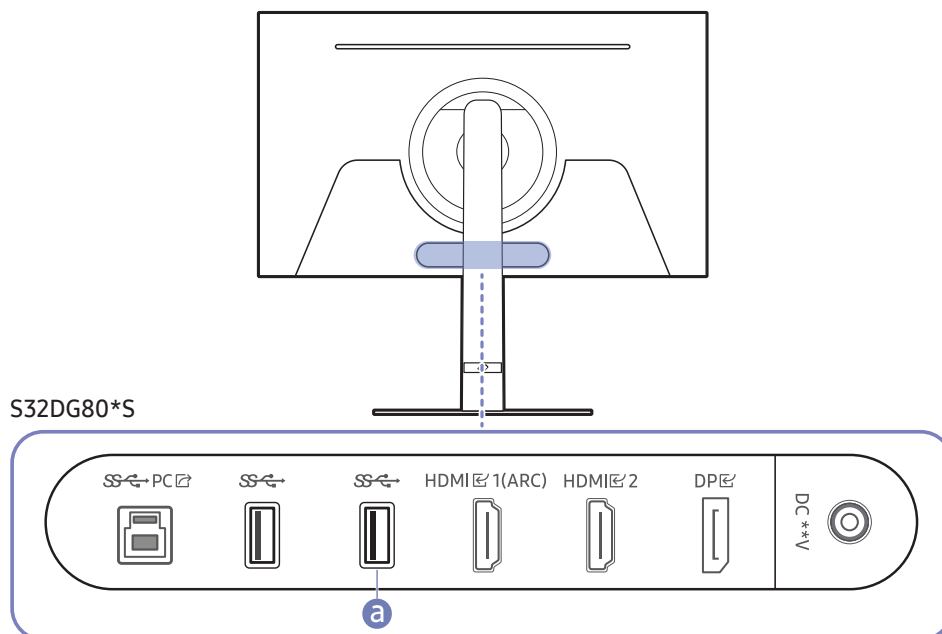
- Położenie i kształt przełącznika mikrofonu mogą się różnić w zależności od modelu.
- Podczas analizy z wykorzystaniem danych z mikrofonu dane te się zapisywane.





Połączenia



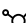
Korzystając z różnych złączy, można również podłączyć urządzenia zewnętrzne.

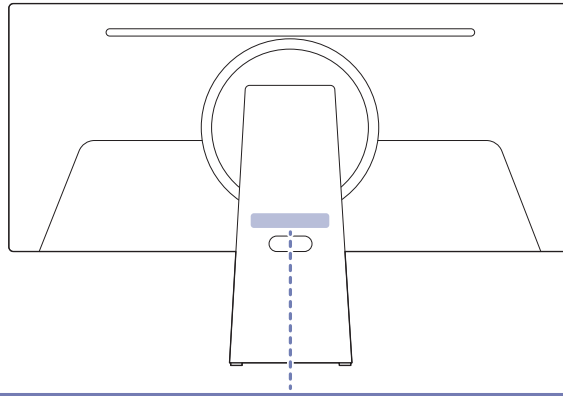
Porty

W przypadku niektórych modeli produktów niektóre funkcje mogą nie być dostępne. Kolor oraz kształt części mogą być inne niż na ilustracji. W celu polepszenia jakości producent zastrzega sobie prawo do zmiany specyfikacji bez wcześniejszego powiadomienia. Należy się zapoznać z charakterystyką posiadanego produktu.

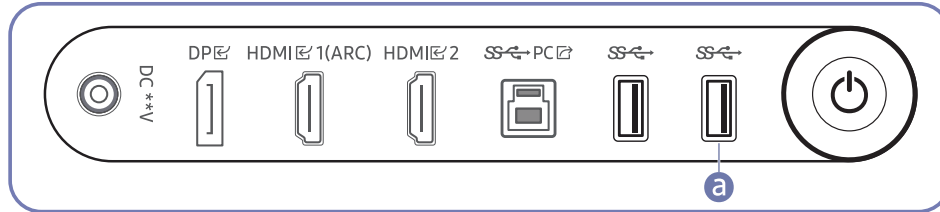


Gniazdo	Opis
	Podłączenie do komputera za pomocą kabla USB.  Ten port służy tylko do podłączania do komputera.
	Podłącz urządzenie USB.  Aby połączyć bezprzewodową klawiaturę lub mysz, włóż adapter do portu a .
HDMI 1(ARC) HDMI 2	Podłączenie do urządzenia źródłowego za pomocą kabla HDMI.
DPE	Do podłączenia do komputera poprzez kabel DP.
DC **V	Podłączanie do zasilacza transformatorowego.

 Więcej informacji na temat nawiązywania połączenia z urządzeniem zewnętrznym można uzyskać po kliknięciu kolejno  > ≡ (lewy przycisk kierunkowy) >  [Podłączone urządzenia](#) > [Przewodnik połączeń](#).

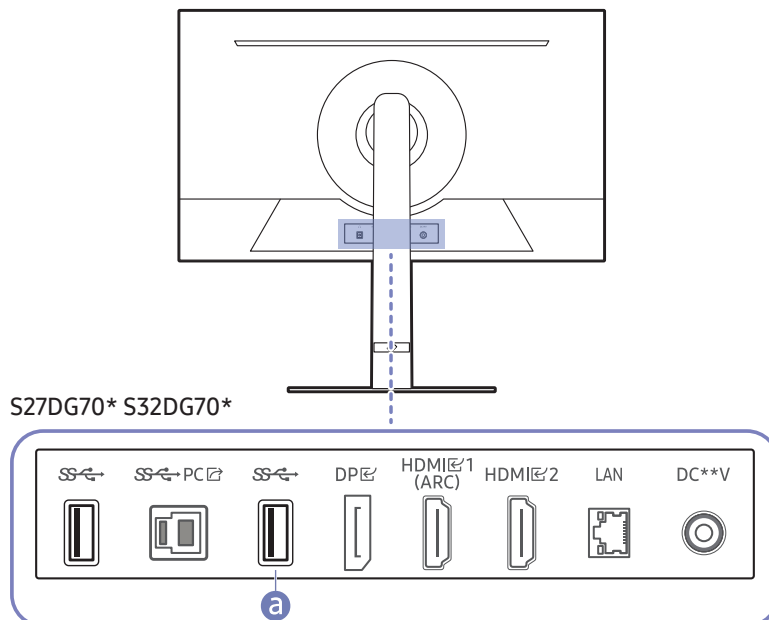


S34DG85*S



Gniazdo	Opis
DC **V	Podłączenie do zasilacza transformatorowego.
DP	Do podłączenia do komputera poprzez kabel DP.
HDMI 1(ARC) HDMI 2	Podłączenie do urządzenia źródłowego za pomocą kabla HDMI.
SS-C-PC	Podłączenie do komputera za pomocą kabla USB. ✎ Ten port służy tylko do podłączania do komputera.
SS	Podłącz urządzenie USB. ✎ Aby połączyć bezprzewodową klawiaturę lub mysz, włóż adapter do portu a .

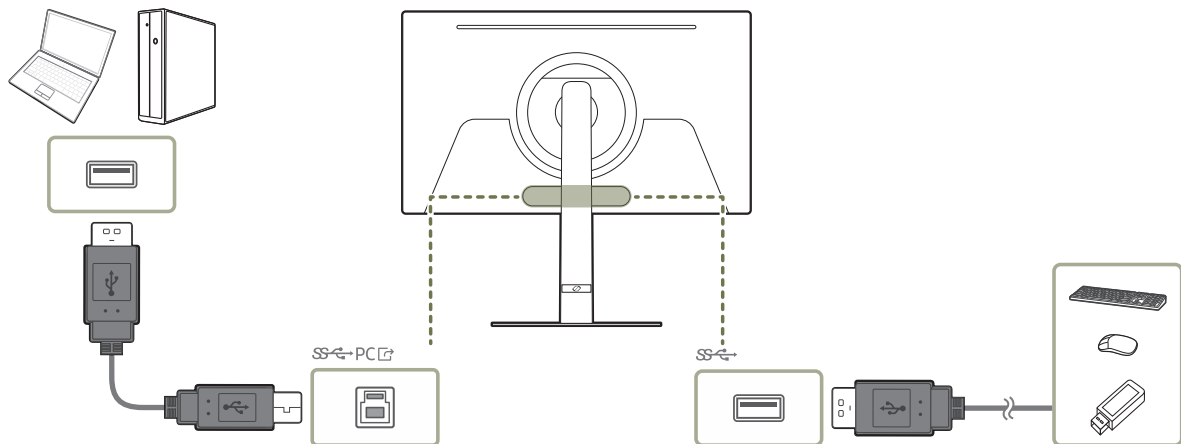
✎ Więcej informacji na temat nawiązywania połączenia z urządzeniem zewnętrznym można uzyskać po kliknięciu kolejno (lewy przycisk kierunkowy) > [Podłączone urządzenia](#) > [Przewodnik połączeń](#).



Gniazdo	Opis
	Podłącz urządzenie USB. Aby połączyć bezprzewodową klawiaturę lub mysz, włóż adapter do portu a .
	Podłączenie do komputera za pomocą kabla USB. Ten port służy tylko do podłączania do komputera.
	Do podłączenia do komputera poprzez kabel DP.
 	Podłączenie do urządzenia źródłowego za pomocą kabla HDMI.
	Kabel LAN można podłączyć tylko do pojedynczego urządzenia źródłowego. Użyć kabla kategorii 7 (typu STP*). (10/100 Mbps) *Shielded Twisted Pair
	Podłączenie do zasilacza transformatorowego.

Więcej informacji na temat nawiązywania połączenia z urządzeniem zewnętrznym można uzyskać po kliknięciu kolejno > (lewy przycisk kierunkowy) > **Podłączone urządzenia** > **Przewodnik połączeń**.

Podłączanie produktu do komputera jako koncentratora USB

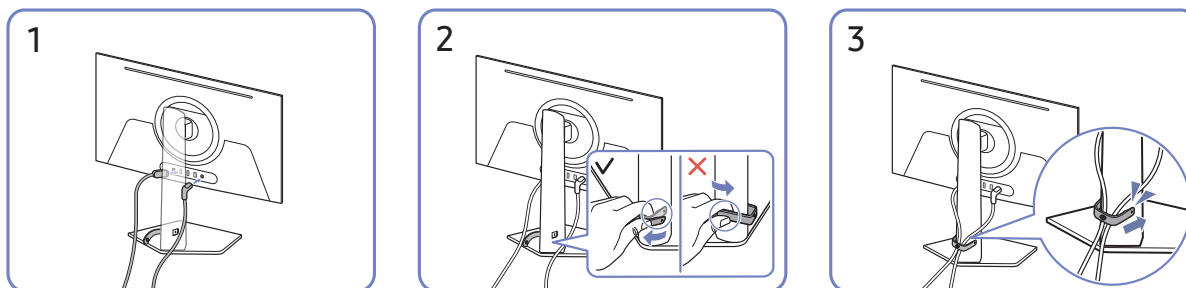


Używanie produktu jako koncentratora umożliwia równoczesne podłączenie do produktu i używanie różnych urządzeń źródłowych.

- ✎ Kształt urządzenia może się różnić w zależności od modelu.
- ✎ Aby przyspieszyć wykrywanie i uruchamianie urządzenia USB (pamięć USB, klawiatura, mysz itp.), należy podłączyć je do portu **SS-PC** na produkcie. Prędkość odczytu/ zapisu zależy od urządzenia USB i komputera.
- ✎ W razie problemów z portem USB spowodowanych działaniem systemu operacyjnego, programów lub oprogramowania napędu należy się skontaktować z odpowiednim dostawcą.
- ✎ Z uwagi na pojawiające się na rynku różne urządzenia USB nie możemy zagwarantować, że nasze produkty będą zgodne ze wszystkimi urządzeniami USB.
- ✎ Zewnętrzne dyski twarde, które wymagają zewnętrznego źródła zasilania, należy podłączyć do źródła prądu.
- ✎ Firma Samsung nie jest odpowiedzialna z problemy i uszkodzenia urządzeń zewnętrznych spowodowane użyciem nieodpowiednich kabli.
- ✎ Niektóre produkty nie są zgodne ze standardem USB i mogą spowodować uszkodzenie urządzenia.
- ✎ Zaleca się korzystanie z urządzeń USB na prąd 5 V/1 A lub niższy.

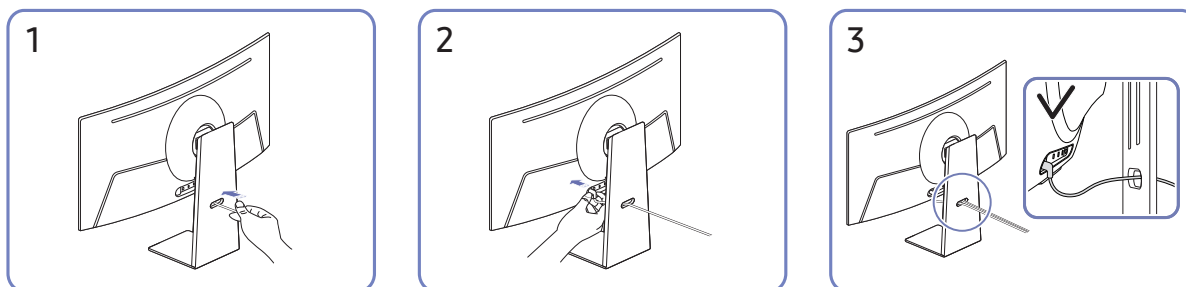
Porządkowanie podłączonych kabli

S32DG80*S



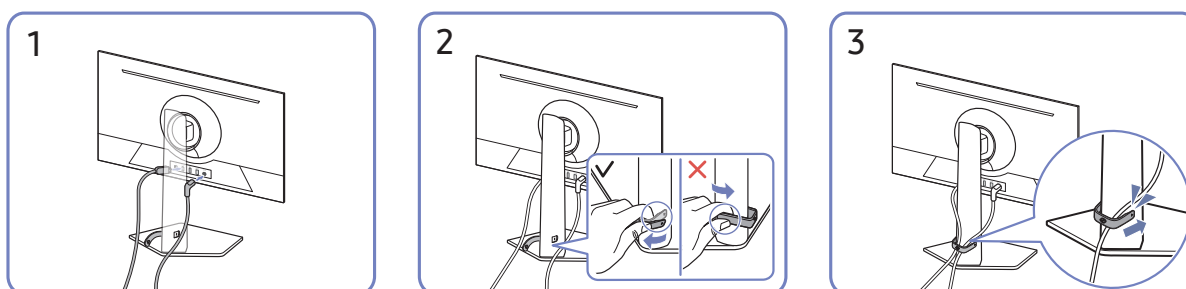
1. Podłączyć odpowiednie kable.
2. Pociągnij prawą stronę UCHWYTU PRZEWODU, aby wyjąć go ze stojaka. Lewa strona przewodu może zostać uszkodzona w przypadku ciągnięcia go na siłę.
3. Umieścić oba przewody w uchwycie na przewody stojaka (UCHWYT PRZEWODU) w sposób pokazany na rysunku. Montaż jest zakończony.

S34DG85*S



1. Przeciągnij kable przez otwór w podstawie.
2. Podłącz kable do odpowiednich portów.
3. Ułóż kable, przeciągając je przez otwór w podstawie, jak pokazano na ilustracjach.

S27DG70* S32DG70*



1. Podłączyć odpowiednie kable.
2. Pociągnij prawą stronę UCHWYTU PRZEWODU, aby wyjąć go ze stojaka. Lewa strona UCHWYTU PRZEWODU może zostać uszkodzona w przypadku ciągnięcia go na siłę.
3. Umieścić oba przewody w uchwycie na przewody stojaka (UCHWYT PRZEWODU) w sposób pokazany na rysunku. Montaż jest zakończony.

Środki ostrożności i uwagi

Dostępne są instrukcje i informacje, z którymi należy zapoznać się po instalacji.



Przeczytaj po zainstalowaniu produktu

Przeczytaj te informacje po zainstalowaniu produktu.

Rozmiary obrazu a sygnały wejściowe

Ustawienie [Rozmiar obrazu](#) jest stosowane do bieżącego źródła. Zastosowane ustawienie [Rozmiar obrazu](#) będzie aktywne za każdym razem po wybraniu tego źródła, chyba że zostanie zmienione.

Sygnał wejściowy	Rozmiar obrazu	Series		
		G80SD	G85SD	G70D
HDMI, DisplayPort (720p)	16:9	0	-	0
HDMI, DisplayPort (1080p)	16:9, 21:9	0	-	0
HDMI (3440 x 1440 @ 60 Hz), DisplayPort (3440 x 1440 @ 60/120 Hz)	21:9 Standardowy, Standardowy 16:9, 4:3	-	0	-
HDMI (3440 x 1440 @ 120 / 175 Hz) DisplayPort (3440 x 1440 @ 175 Hz)	21:9 Standardowy, Standardowy 16:9, 4:3 in Tryb gry	-	0	-
HDMI, DisplayPort (3840 x 2160p)	16:9	0	-	0
HDMI, DisplayPort (3840 x 1600p)	21:9	0	-	0
USB (720p)	16:9, 4:3	0	-	0
USB (3840 x 2160p @ 24/30 Hz)	16:9	0	-	0
USB (3840 x 2160p @ 60 Hz)	16:9	0	-	0

-  Porty wejściowe dla urządzeń zewnętrznych mogą się różnić w zależności od modelu i obszaru geograficznego.
-  Dostępne opcje [Rozmiar obrazu](#) mogą się różnić w zależności od urządzenia zewnętrznego.

Obsługiwane rozdzielczości sygnałów wejściowych UHD

Należy zapoznać się z obsługiwanyimi częstotliwościami sygnałów wejściowych UHD.

- Rozdzielczość: 3840 x 2160p

Jeśli opcja Rozszerzenie sygnału wejściowego jest ustawiona na wartość **Wyłączone**

Liczba klatek na sekundę (kl./s)	Głębokość kolorów/ próbkowanie chrominancji	RGB 4:4:4	YCbCr 4:4:4	YCbCr 4:2:2	YCbCr 4:2:0
60	8 bitów	-	-	-	0






Jeśli opcja Rozszerzenie sygnału wejściowego jest ustawiona na wartość **Włączone**

Liczba klatek na sekundę (kl./s)	Głębokość kolorów/ próbkowanie chrominancji	RGB 4:4:4	YCbCr 4:4:4	YCbCr 4:2:2	YCbCr 4:2:0
60	8 bitów	0	0	0	0
	10 bitów	0	0	0	0

Przeczytaj przed podłączeniem komputera (obsługiwane rozdzielczości)

Sprawdź obsługiwane rozdzielczości sygnałów wejściowych z komputera.

Podłączając produkt do komputera, ustaw kartę graficzną komputera na jedną ze standardowych rozdzielczości wymienionych w tabelach poniżej lub na następnych stronach. Produkt automatycznie dostosuje się do wybranej rozdzielczości. Należy pamiętać, że optymalne i zalecane rozdzielczości to 3840 x 2160 przy 240 Hz (seria G80SD) i 3440 x 1440 przy 120 Hz (seria G85SD, gdy jest włączony tryb grania **Tryb gry.**) i 3840 x 2160 przy 120 Hz (seria G70D, gdy jest włączony tryb grania **Tryb gry.**) Wybranie rozdzielczości nieuwzględnionej w tabelach może skutkować brakiem obrazu lub włączaniem jedynie czujnika pilota. Informacje na temat zgodnych rozdzielczości można znaleźć w instrukcji karty graficznej.

-  Seria G70D: przy włączonej opcji **Rozszerzenie sygnału wejściowego** optymalna rozdzielczość to 3840 x 2160 przy 120 Hz. Przy wyłączonej opcji **Rozszerzenie sygnału wejściowego** optymalna rozdzielczość to 3840 x 2160 przy 30 Hz.
-  Seria G80SD: przy włączonej opcji **Rozszerzenie sygnału wejściowego** optymalna rozdzielczość to 3840 x 2160 przy 240 Hz. Przy wyłączonej opcji **Rozszerzenie sygnału wejściowego** optymalna rozdzielczość to 3840 x 2160 przy 30 Hz.
-  Seria G85SD: natywna rozdzielczość to 3440 x 1440 przy 60 Hz, gdy ustawienie **Rozszerzenie sygnału wejściowego** ma wartość **Włączone/Wyłączone**.
-  Jeśli rozdzielczość zostanie zmieniona na nieobsługiwaną, może wyświetlić się komunikat „**Tryb niedostępny.**” lub na ekranie mogą pojawić się zakłócenia. Upewnij się, że rozdzielczość jest ustawiona na obsługiwaną.
-  Porty wejściowe dla urządzeń zewnętrznych mogą się różnić w zależności od modelu i obszaru geograficznego.

VESA DMT





Rozdzielczość (Punkty x linie)	Format wyświetlania	Częstotliwość pozioma (KHz)	Częstotliwość pionowa (Hz)	Częstotliwość zegara (MHz)	Polaryzacja (pozioma/pionowa)	Gniazdo	
						HDMI	DP
640 x 480	60 Hz	31,469	59,940	25,175	- / -	0	0
640 x 480	75 Hz	37,500	75,000	31,500	- / -	0	0
800 x 600	60 Hz	37,879	60,317	40,000	+ / +	0	0
800 x 600	72 Hz	48,077	72,188	50,000	+ / +	0	0
800 x 600	75 Hz	46,875	75,000	49,500	+ / +	0	0
1024 x 768	60 Hz	48,363	60,004	65,000	- / -	0	0
1024 x 768	70 Hz	56,476	70,069	75,000	- / -	0	0
1024 x 768	75 Hz	60,023	75,029	78,750	+ / +	0	0
1152 x 864	75 Hz	67,500	75,000	108,000	+ / +	0	0
1280 x 720	60 Hz	45,000	60,000	74,250	+ / +	0	0
1280 x 800	60 Hz	49,702	59,810	83,500	- / +	0	0
1280 x 1024	60 Hz	63,981	60,020	108,000	+ / +	0	0
1280 x 1024	75 Hz	79,976	75,025	135,000	+ / +	0	0
²⁾ 1440 x 900	60 Hz	55,935	59,887	106,500	- / +	0	0
²⁾ 1600 x 900	60 Hz	60,000	60,000	108,000	+ / +	0	0
²⁾ 1680 x 1050	60 Hz	65,290	59,954	146,250	- / +	0	0
¹⁾ 1920 x 1080	60 Hz	67,500	60,000	148,500	+ / +	0	0

 ¹⁾ Ten sygnał wejściowy jest obsługiwany tylko przez modele z serii G80SD.

 ²⁾ Ten sygnał wejściowy jest obsługiwany tylko przez modele z serii G80SD/G70D.

VESA CVT

Rozdzielczość (Punkty x linie)	Format wyświetlania	Częstotliwość pozioma (KHz)	Częstotliwość pionowa (Hz)	Częstotliwość zegara (MHz)	Polaryzacja (pozioma/pionowa)	Gniazdo	
						HDMI	DP
³⁾ 1920 x 1080	60 Hz	67,500	60,000	148,500	+ / +	-	0
³⁾ 1920 x 1080	120 Hz	135,000	120,000	297,000	+ / +	-	0
¹⁾ 1920 x 1080RB	240 Hz	291,587	239,989	606,500	+ / -	0	0
²⁾ 1920 x 1080RB	175 Hz	205,529	175,000	427,500	+ / -	0	0
¹⁾ 2560 x 1080RB	240 Hz	291,544	239,954	793,000	+ / -	0	0
⁴⁾ 2560 x 1440RB	60 Hz	88,787	59,951	241,500	+ / -	0	0
2560 x 1440RB	120 Hz	182,996	119,998	497,750	+ / -	0	0
³⁾ 2560 x 1440RB	120 Hz	182,996	119,998	497,750	+ / -	-	0
¹⁾ 2560 x 1440RB	240 Hz	388,511	239,970	1056,750	+ / -	0	0
²⁾ 2560 x 1440RB	175 Hz	274,170	175,000	745,700	+ / -	0	0
¹⁾ 3840 x 1600RB	60 Hz	98,750	59,994	395,000	+ / -	0	0
¹⁾ 3840 x 1600	120 Hz	205,924	119,932	1103,750	- / +	0	0
¹⁾ 3840 x 1600RB	240 Hz	431,750	239,994	1727,000	+ / -	0	0
³⁾ 3840 x 2160RB	60 Hz	133,313	59,997	533,250	+ / -	-	0
¹⁾ 3840 x 2160RB	240 Hz	582,938	239,991	2331,750	+ / -	0	0
³⁾ 3840 x 2160	120 Hz	270,000	120,000	1188,000	+ / +	-	0

-  ¹⁾ Ten sygnał wejściowy jest obsługiwany tylko przez modele z serii G80SD.
-  ²⁾ Ten sygnał wejściowy jest obsługiwany tylko przez modele z serii G85SD.
-  ³⁾ Ten sygnał wejściowy jest obsługiwany tylko przez modele z serii G70D.
-  ⁴⁾ Ten sygnał wejściowy jest obsługiwany tylko przez modele z serii G80SD/G70D.

Niestandardowe CVT

-  Ten sygnał wejściowy jest obsługiwany tylko przez modele z serii G85SD.

Rozdzielczość (Punkty x linie)	Format wyświetlania	Częstotliwość pozioma (KHz)	Częstotliwość pionowa (Hz)	Częstotliwość zegara (MHz)	Polaryzacja (pozioma/pionowa)	Gniazdo	
						HDMI	DP
3440 x 1440	50 Hz	73,681	49,987	265,250	+ / -	0	0
3440 x 1440	60 Hz	97,014	59,959	349,250	+ / -	0	0
3440 x 1440	100 Hz	161,736	99,961	582,250	+ / -	0	-
3440 x 1440	120 Hz	194,097	120,000	698,750	+ / -	0	0
3440 x 1440	175 Hz	283,264	175,000	1019,750	+ / -	0	0

Obsługiwane rozdzielczości sygnałów wideo

Sprawdzenie obsługiwanych rozdzielczości sygnałów wideo.

CTA-861

Rozdzielczość (Punkty x linie)	Format wyświetlania	Częstotliwość pozioma (KHz)	Częstotliwość pionowa (Hz)	Częstotliwość zegara (MHz)	Polaryzacja (pozioma/pionowa)	Gniazdo	
						HDMI	DP
720 x 480	60 Hz	31,469	59,940	27,000	- / -	0	0
²⁾ 720 x 576	50 Hz	31,250	50,000	27,000	- / -	0	0
²⁾ 1280 x 720	50 Hz	37,500	50,000	74,250	+ / +	0	0
1280 x 720	60 Hz	45,000	60,000	74,250	+ / +	0	0
²⁾ 1920 x 1080	50 Hz	56,250	50,000	148,500	+ / +	0	0
1920 x 1080	60 Hz	67,500	60,000	148,500	+ / +	0	0
1920 x 1080	120 Hz	135,000	120,000	297,000	+ / +	0	0
¹⁾ 2560 x 1080	60 Hz	66,000	60,000	198,000	+ / +	0	0
¹⁾ 2560 x 1080	120 Hz	150,000	120,000	495,000	+ / +	0	0
3840 x 2160	30 Hz	67,500	30,000	297,000	+ / +	0	0
²⁾ 3840 x 2160	50 Hz	112,500	50,000	594,000	+ / +	0	0
3840 x 2160	60 Hz	135,000	60,000	594,000	+ / +	0	0
³⁾ 3840 x 2160	120 Hz	270,000	120,000	1188,000	+ / +	0	0

 Porty wejściowe dla urządzeń zewnętrznych mogą się różnić w zależności od modelu i obszaru geograficznego.

 ¹⁾ Ten sygnał wejściowy jest obsługiwany tylko przez modele z serii G80SD.


 ²⁾ Ten sygnał wejściowy jest obsługiwany tylko przez modele z serii G85SD.

 ³⁾ Ten sygnał wejściowy jest obsługiwany tylko przez modele z serii G80SD/G70D.

Lista kart graficznych obsługujących tryb HDR10

Tryb HDR10 jest dostępny wyłącznie na urządzeniach z systemem Windows 10 wyposażonych w kartę graficzną obsługującą zarządzanie prawami cyfrowymi Play Ready 3.0 (dla chronionych treści HDR). W przypadku trybu HDR10 należy korzystać z kart graficznych wymienionych poniżej.

- NVIDIA GeForce 1000 series lub nowsza
- AMD Radeon™ RX 400 series lub nowsza
- Intel UHD Graphics 600 series lub nowsza

 Zalecana się korzystanie z kart graficznych obsługujących przyspieszone sprzętowo dekodowanie 10-bitowych materiałów wideo dla koderów-dekoderów HDR.

Dane techniczne

Ogólne

Nazwa modelu		S32DG80*S	S34DG85*S
Wymiary		Kategoria 32 (31,6 cali / 80,3 cm)	Kategoria 34 (34,1 cali / 86,8 cm)
Obszar wyświetlania		699,48 mm (poziomo) x 394,73 mm (pionowo)	800,1 mm (poziomo) x 337,1 mm (pionowo)
Plamka matrycy		0,1814 mm (poziomo) x 0,1814 mm (pionowo)	0,2315 mm (poziomo) x 0,2315 mm (pionowo)
Maksymalna częstotliwość taktowania pikseli		2331,75 MHz	1019,75 MHz
Synchronizacji (spec. PANELU)	Częstotliwość pozioma	140,88 ~ 565,44 kHz	96,6 ~ 284,9 kHz
	Częstotliwość odświeżania pionowego	48 ~ 240 Hz	48 ~ 175 Hz
Rozdzielczość	Rozdzielczość optymalna	3840 x 2160 przy 240 Hz	3440 x 1440 przy 60 Hz (tryb Tryb gry wyłączony)
	Rozdzielczość maksymalna		3440 x 1440 przy 120 Hz (tryb Tryb gry włączony)
Nazwa modelu		S27DG70*	S32DG70*
Wymiary		Kategoria 27 (26,9 cali / 68,4 cm)	Kategoria 32 (31,5 cali / 80,1 cm)
Obszar wyświetlania		596,736 mm (poziomo) x 335,664 mm (pionowo)	698,112 mm (poziomo) x 392,688 mm (pionowo)
Plamka matrycy		0,1554 mm (poziomo) x 0,1554 mm (pionowo)	0,1818 mm (poziomo) x 0,1818 mm (pionowo)
Maksymalna częstotliwość taktowania pikseli		1425,5 MHz	
Synchronizacji (spec. PANELU)	Częstotliwość pozioma	133,31 ~ 333,19 kHz	
	Częstotliwość odświeżania pionowego	48 ~ 144 Hz	
Rozdzielczość	Rozdzielczość optymalna	3840 x 2160 przy 60 Hz (tryb Tryb gry wyłączony) 3840 x 2160 przy 120 Hz (tryb Tryb gry włączony)	
	Rozdzielczość maksymalna	3840 x 2160 przy 120 Hz (tryb Tryb gry wyłączony) 3840 x 2160 przy 144 Hz (tryb Tryb gry włączony)	

Zasilanie	AC100-240V~ 50/60Hz W oparciu o napięcie AC zasilacza. Informacje o napięciu DC produktu zawiera jego etykieta.
Złącza sygnałowe	HDMI, DisplayPort
Warunki	Temperatura robocza: <ul style="list-style-type: none"> • S32DG80*S: Od 0 °C do 40 °C (Od 32 °F do 104 °F) • S34DG85*S, S27DG70*, S32DG70*: Od 10 °C do 40 °C (Od 50 °F do 104 °F) Wilgotność robocza: 10 % do 80 %, bez kondensacji
	Przechowywanie Temperatura: Od -20 °C do 45 °C (Od -4 °F do 113 °F) Wilgotność: 5 % do 95 %, bez kondensacji

- Standard Plug & Play
To urządzenie może być zainstalowane i używane z każdym systemem zgodnym z funkcją Plug & Play. Obustronna wymiana danych między urządzeniem a systemem komputerowym optymalizuje ustawienia urządzenia. Instalacja urządzenia odbywa się automatycznie. Niemniej jednak można dostosować ustawienia instalacji do własnych potrzeb.
- Plamki (piksele) ekranowe
Z uwagi na sposób produkcji urządzenia mniej więcej jeden piksel na milion może być jaśniejszy lub ciemniejszy na panelu LCD. Nie ma to wpływu na wydajność produktu.
- Parametry mogą ulec zmianie bez powiadomienia w związku ze zwiększaniem jakości.
- Szczegółowe dane techniczne urządzeń można znaleźć na stronie internetowej firmy Samsung.
- Aby uzyskać dostęp do informacji dotyczących efektywności energetycznej tego produktu w Europejskim rejestrze etykiet energetycznych (EPREL), odwiedź stronę https://eprel.ec.europa.eu/qr/*****
***** to numer rejestracyjny EPREL produktu. Numer rejestracji można znaleźć na tabliczce znamionowej produktu.

Dodatek

Odpowiedzialność za odpłatne usługi (koszty ponoszone przez klienta)

W przypadku zgłoszenia naprawy serwisowej niezgodnej z postanowieniami gwarancji klient może zostać obciążony kosztami związanymi z wizytą serwisanta w poniższych okolicznościach.

Okoliczności inne niż defekt produktu

Czyszczenie produktu, regulacja, pouczenia, ponowna instalacja itd.

- Udzielenie przez serwisanta instruktażu obsługi produktu albo regulacja ustawień bez konieczności demontażu produktu.
- Defekty powstałe w wyniku oddziaływania czynników zewnętrznych (tj. połączenie z Internetem, antena, sygnał przewodowy itp.).
- Ponowna instalacja produktu lub podłączenie dodatkowych urządzeń po pierwszej instalacji zakupionego produktu.
- Ponowna instalacja produktu związana z przeniesieniem go w inne miejsce albo do innego lokalu.
- Udzielenie klientowi instruktażu obsługi produktów innej firmy.
- Zgłoszenie klienta dotyczące instruktażu obsługi sieci albo programu innej firmy.
- Zgłoszenie klienta dotyczące instalacji oprogramowania oraz konfiguracji produktu.
- Wyczyszczenie wnętrza produktu przez serwisanta lub usunięcie z niego pyłu bądź zbędnych przedmiotów.
- Zgłoszenie klienta dotyczące dodatkowej instalacji w przypadku zakupu urządzenia w systemie zakupów domowych albo przez Internet.

Uszkodzenie produktu powstałe z winy klienta


Uszkodzenie produktu powstałe w wyniku niewłaściwego postępowania z nim lub nieprawidłowej naprawy.

Uszkodzenie produktu w wyniku:

- Uderzenia lub upadku;
- Korzystania z niezalecanych przez firmę Samsung źródeł zasilania albo produktów sprzedawanych oddzielnie;
- Napraw przeprowadzanych przez osobę niebędącą serwisantem zatrudnionym przez zewnętrzną firmę serwisową lub kontrahenta współpracującego z firmą Samsung Electronics Co., Ltd.;
- Przebudowy lub naprawy wykonywanej przez klienta;
- Eksploatacji produktu pod niewłaściwym napięciem albo podłączenia go do niezalecanych gniazdek elektrycznych;
- Niestosowania się do zaleceń wymienionych pod hasłem „Uwaga” w Przewodniku po produkcie.

Pozostałe okoliczności

- Uszkodzenie produktu w następstwie klęski żywiołowej. (uderzenia pioruna, pożaru, trzęsienia ziemi, powodzi itd.)
- Zużycia lub wyczerpania materiałów eksploatacyjnych. (np. akumulatora, tonera, lamp jarzeniowych, głowicy, elementów drgających, kontrolki, filtrów, taśm itd.)

 W przypadku zgłoszenia przez klienta konieczności naprawy prawidłowo działającego produktu może zostać naliczona opłata za usługi serwisowe. Prosimy zapoznać się z treścią Przewodnika po produkcie.

FreeSync (dotyczy karty graficznej AMD)





Technologia FreeSync rozwiązuje problem zacinań się obrazu, a także często zdarzających się opóźnień i oczekiwania na obraz. Ta funkcja eliminuje zacinań się obrazu oraz opóźnienia podczas rozgrywki. Pozwala to uzyskać jeszcze lepszą jakość i płynność obrazu w czasie gry.

Wyświetlane pozycje w menu FreeSync mogą się różnić w zależności od modelu monitora i jego zgodności z kartą graficzną AMD.




- **Wyłączone:** Wyłączanie funkcji FreeSync.
- **Włączone:** Włącza funkcję FreeSync kart graficznych AMD. W trakcie grania w niektóre gry może występować miganie ekranu.

Aby korzystać z funkcji FreeSync, należy ustawić optymalną rozdzielczość.

Informacje na temat sposobu zmiany ustawień częstotliwości można znaleźć w części Q & A → [Jak zmienić częstotliwość?](#)

-  To menu nie jest dostępne, gdy włączona jest funkcja **Multi View**.
-  Funkcja FreeSync jest dostępna wyłącznie w trybie **HDMI** albo **DisplayPort**.
Podczas korzystania z funkcji FreeSync należy podłączyć kabel HDMI/DP.
-  Jeśli jest używana funkcja FreeSync, a tekst widoczny na ekranie komputera jest zamazany lub zniekształcony, problem należy rozwiązać, zmieniając rozdzielczości ekranu na zalecaną.
-  Jeśli ustawisz **Rozszerzenie sygnału wejściowego** na **OFF**, tryb **FreeSync Premium pro** zostanie wyłączony.

W przypadku korzystania z funkcji FreeSync w trakcie gry mogą wystąpić poniższe problemy:

- Ekran może migotać w zależności od typu karty graficznej, ustawień gry lub odtwarzanego materiału wideo. Możliwe rozwiązania: zmniejsz wartości ustawień gry, zmień bieżące ustawienie trybu **FreeSync Premium pro** na **Wyłączone** lub odwiedź stronę internetową firmy AMD, aby sprawdzić wersję sterownika karty graficznej i zaktualizować sterownik.
 - Podczas korzystania z funkcji FreeSync ekran może migać w wyniku zmiany częstotliwości sygnału wyjściowego karty graficznej.
 - Częstotliwość odświeżania podczas gry może się zmieniać zależnie od rozdzielczości. Wyższa rozdzielczość zwykle obniża częstotliwość reakcji.
 - Jakość dźwięku monitora może być niższa.
-  W przypadku wystąpienia jakichkolwiek problemów w trakcie używania tej funkcji, należy się skontaktować z Centrum Obsługi Klienta firmy Samsung.
-  W razie zmiany rozdzielczości ekranu, jeśli dla funkcji wybrano ustawienie **Włączone**, karta graficzna może powodować sporadyczne zanikanie obrazu. Dla opcji **FreeSync Premium pro** wybierz ustawienie **Wyłączone** i zmień rozdzielczość.
-  Ta funkcja jest niedostępna w przypadku urządzeń niewyposażonych w kartę graficzną AMD (np. urządzeń AV). W przypadku zastosowania tej funkcji może dojść do błędów wyświetlania.

Lista modeli kart graficznych obsługujących funkcję FreeSync

Korzystanie z funkcji FreeSync jest możliwe tylko w połączeniu z określonymi modelami kart graficznych firmy AMD. Prosimy o zapoznanie się z poniższą listą obsługiwanych kart graficznych:

Należy sprawdzić, czy zainstalowane są najnowsze oficjalne sterowniki karty graficznej firmy AMD, które zapewniają obsługę funkcji FreeSync.

-  Dodatkowe modele kart graficznych firmy AMD, które obsługują funkcję FreeSync można znaleźć na oficjalnej stronie firmy AMD.
-  W przypadku używania karty graficznej innego producenta należy wybrać ustawienie **FreeSync Premium pro Wyłączone**.
-  Korzystanie z funkcji FreeSync przy użyciu kabla HDMI może się nie powieść ze względu na ograniczenia przesyłu w przypadku niektórych kart graficznych AMD.
- Radeon™ RX Vega series
 - Radeon™ RX 500 series
 - Radeon™ RX 400 series
 - Radeon™ R9/R7 300 series (z wyjątkiem R9 370/X, R7 370/X, R7 265)
 - AMD Radeon™ 5500 Series
 - AMD Radeon™ 5700 Series
 - Radeon™ Pro Duo (2016 edition)
 - Radeon™ R9 Nano series
 - Radeon™ R9 Fury series
 - Radeon™ R9/R7 200 series (z wyjątkiem R9 270/X, R9 280/X)
 - AMD Radeon™ 5600 Series
 - AMD Radeon™ RX 6000 Series

Adaptive-Sync (dotyczy karty graficznej NVIDIA)

 Działanie tej funkcji może nie być obsługiwane w zależności od modelu.

Technologia **Adaptive-Sync** rozwiązuje problem zacinań się obrazu, a także często zdarzających się opóźnień i oczekiwania na obraz.

Ta funkcja eliminuje zacinań się obrazu oraz opóźnienia podczas rozgrywki. Pozwala to uzyskać jeszcze lepszą jakość i płynność obrazu w czasie gry.

Wyświetlane pozycje w menu **Adaptive-Sync** mogą się różnić w zależności od modelu monitora i jego zgodności z kartą graficzną NVIDIA.

- **Wyłączone:** Wyłączanie funkcji **Adaptive-Sync**.
- **Włączone:** Włącza funkcję **Adaptive-Sync** kart graficznych NVIDIA. W trakcie grania w niektóre gry może występować miganie ekranu.


Aby korzystać z funkcji **Adaptive-Sync**, należy ustawić optymalną rozdzielczość.

Informacje na temat sposobu zmiany ustawień częstotliwości można znaleźć w części Q & A → [Jak zmienić częstotliwość?](#)

 To menu nie jest dostępne, gdy włączona jest funkcja **Multi View**.




 Funkcja **Adaptive-Sync** jest dostępna wyłącznie w trybie **HDMI** albo **DisplayPort**.

Podczas korzystania z funkcji **Adaptive-Sync** należy podłączyć kabel HDMI/DP.

 Jeśli jest używana funkcja **Adaptive-Sync**, a tekst widoczny na ekranie komputera jest zamazany lub zniekształcony, problem należy rozwiązać, zmieniając rozdzielczości ekranu na zalecaną.

 Jeśli ustawisz **Rozszerzenie sygnału wejściowego** na **OFF**, tryb **Adaptive-Sync** zostanie wyłączony.

W przypadku korzystania z funkcji **Adaptive-Sync** w trakcie gry mogą wystąpić poniższe problemy:




- Ekran może migotać w zależności od typu karty graficznej, ustawień gry lub odtwarzanego materiału wideo. Możliwe rozwiązania: zmniejsz wartości ustawień gry, zmień bieżące ustawienie trybu **Adaptive-Sync** na **Wyłączone** lub odwiedź stronę internetową firmy NVIDIA, aby sprawdzić wersję sterownika karty graficznej i zaktualizować sterownik.
 - Podczas korzystania z funkcji **Adaptive-Sync** ekran może migać w wyniku zmiany częstotliwości sygnału wyjściowego karty graficznej.
 - Częstotliwość odświeżania podczas gry może się zmieniać zależnie od rozdzielczości. Wyższa rozdzielczość zwykle obniża częstotliwość reakcji.
 - Jakość dźwięku monitora może być niższa.
-  W przypadku wystąpienia jakichkolwiek problemów w trakcie używania tej funkcji, należy się skontaktować z Centrum Obsługi Klienta firmy Samsung.
-  W razie zmiany rozdzielczości ekranu, jeśli dla funkcji wybrano ustawienie **Włączone**, karta graficzna może powodować sporadyczne zanikanie obrazu. Dla opcji **Adaptive-Sync** wybierz ustawienie **Wyłączone** i zmień rozdzielczość.
-  Ta funkcja jest niedostępna w przypadku urządzeń niewyposażonych w kartę graficzną NVIDIA (np. urządzeń AV). W przypadku zastosowania tej funkcji może dojść do błędów wyświetlania.

Lista modeli kart graficznych obsługujących funkcję Adaptive-Sync

Korzystanie z funkcji **Adaptive-Sync** jest możliwe tylko w połączeniu z określonymi modelami kart graficznych firmy NVIDIA.

Prosimy o zapoznanie się z poniższą listą obsługiwanych kart graficznych:

Należy sprawdzić, czy zainstalowane są najnowsze oficjalne sterowniki karty graficznej firmy NVIDIA, które zapewniają obsługę funkcji **Adaptive-Sync**.

-  Dodatkowe modele kart graficznych firmy NVIDIA, które obsługują funkcję **Adaptive-Sync** można znaleźć na oficjalnej stronie firmy NVIDIA.
 -  W przypadku używania karty graficznej innego producenta należy wybrać ustawienie **Adaptive-Sync Wyłączone**.
 -  Korzystanie z funkcji **Adaptive-Sync** przy użyciu kabla DisplayPort może się nie powieść ze względu na ograniczenia przesyłu w przypadku niektórych kart graficznych NVIDIA.
- GeForce GTX 10 series
 - GeForce RTX 30 series
 - GeForce RTX 20 series
 - GeForce RTX 40 series

Obsługiwane rozdzielczości dla FreeSync/Adaptive-Sync (VRR)

Sprawdź obsługiwane rozdzielczości dla sygnału FreeSync/Adaptive-Sync (VRR).

Gdy Tryb gry jest ustawiony na **Włączone** lub **Auto**, funkcja FreeSync/Adaptive-Sync (VRR) jest aktywna.

 Funkcja FreeSync/Adaptive-Sync (VRR) jest dostępna tylko w wybranych modelach.

VRR VESA DMT





Rozdzielczość (Punkty x linie)	Format wyświetlania	Częstotliwość pozioma (KHz)	Częstotliwość pionowa (Hz)	Częstotliwość zegara (MHz)	Polaryzacja (pozioma/pionowa)	Gniazdo	
						HDMI	DP
¹⁾ 640 x 480	60 Hz	31,469	59,940	25,175	- / -	0	0
¹⁾ 800 x 600	60 Hz	37,879	60,317	40,000	+ / +	0	0
¹⁾ 800 x 600	72 Hz	48,077	72,188	50,000	+ / +	0	0
¹⁾ 1024 x 768	60 Hz	48,363	60,004	65,000	- / -	0	0
¹⁾ 1280 x 720	60 Hz	45,000	60,000	74,250	+ / +	0	0
¹⁾ 1280 x 800	60 Hz	49,702	59,810	83,500	- / +	0	0
¹⁾ 1280 x 1024	60 Hz	63,981	60,020	108,000	+ / +	0	0
¹⁾ 1440 x 900	60 Hz	55,935	59,887	106,500	- / +	0	0
²⁾ 1600 x 900	60 Hz	60,000	60,000	108,000	+ / +	0	0
¹⁾ 1680 x 1050	60 Hz	65,290	59,954	146,250	- / +	0	0
¹⁾ 1920 x 1080	60 Hz	67,500	60,000	148,500	+ / +	0	0

 ¹⁾ Ten sygnał wejściowy jest obsługiwany tylko przez modele z serii G70D.

 ²⁾ Ten sygnał wejściowy jest obsługiwany tylko przez modele z serii G80SD/G70D.





VRR VESA CVT

Rozdzielczość (Punkty x linie)	Format wyświetlania	Częstotliwość pozioma (KHz)	Częstotliwość pionowa (Hz)	Częstotliwość zegara (MHz)	Polaryzacja (pozioma/pionowa)	Gniazdo	
						HDMI	DP
³⁾ 1920 x 1080	120 Hz	135,000	120,000	297,000	+ / +	-	0
³⁾ 1920 x 1080RB	144 Hz	166,587	143,981	346,500	+ / -	0	0
²⁾ 1920 x 1080RB	175 Hz	205,529	174,918	427,500	+ / -	0	0
¹⁾ 1920 x 1080RB	240 Hz	291,587	239,989	606,500	+ / -	0	0
³⁾ 2560 x 1080RB	144 Hz	166,544	143,945	453,000	+ / -	0	0
¹⁾ 2560 x 1080RB	240 Hz	291,544	239,954	793,000	+ / -	0	0
⁴⁾ 2560 x 1440RB	60 Hz	88,787	59,951	241,500	+ / -	0	0
2560 x 1440RB	120 Hz	182,996	119,998	497,750	+ / -	0	0
³⁾ 2560 x 1440RB	144 Hz	222,151	143,973	604,250	+ / -	0	0
²⁾ 2560 x 1440RB	175 Hz	274,173	119,000	745,750	+ / -	0	0
¹⁾ 2560 x 1440RB	240 Hz	388,511	239,970	1056,750	+ / -	0	0
⁴⁾ 3840 x 1600RB	60 Hz	98,750	59,994	395,000	+ / -	0	0
⁴⁾ 3840 x 1600	120 Hz	205,924	119,932	1103,750	- / +	0	0
³⁾ 3840 x 1600RB	144 Hz	246,813	143,998	987,250	+ / -	0	0
¹⁾ 3840 x 1600RB	240 Hz	431,750	239,994	1727,000	+ / -	0	0
³⁾ 3840 x 2160	60 Hz	135,000	60,000	594,000	- / +	-	0
³⁾ 3840 x 2160RB	120 Hz	274,438	119,999	1097,750	+ / -	-	0
³⁾ 3840 x 2160RB	144 Hz	333,188	143,988	1332,750	+ / -	0	0
¹⁾ 3840 x 2160RB	240 Hz	582,938	239,991	2331,750	+ / -	0	0

-  ¹⁾ Ten sygnał wejściowy jest obsługiwany tylko przez modele z serii G80SD.
-  ²⁾ Ten sygnał wejściowy jest obsługiwany tylko przez modele z serii G85SD.
-  ³⁾ Ten sygnał wejściowy jest obsługiwany tylko przez modele z serii G70D.
-  ⁴⁾ Ten sygnał wejściowy jest obsługiwany tylko przez modele z serii G80SD/G70D.

VRR CTA-861

Rozdzielczość (Punkty x linie)	Format wyświetlania	Częstotliwość pozioma (KHz)	Częstotliwość pionowa (Hz)	Częstotliwość zegara (MHz)	Polaryzacja (pozioma/pionowa)	Gniazdo	
						HDMI	DP
³⁾ 720 x 480	60 Hz	31,469	59,940	27,000	- / -	0	0
⁴⁾ 1280 x 720	60 Hz	45,000	60,000	74,250	+ / +	0	0
⁴⁾ 1920 x 1080	60 Hz	67,500	60,000	148,500	+ / +	0	0
²⁾ 1920 x 1080	120 Hz	135,000	120,000	297,000	+ / -	0	0
⁴⁾ 1920 x 1080	120 Hz	135,000	120,000	297,000	+ / +	0	0
¹⁾ 2560 x 1080	60 Hz	66,000	60,000	198,000	+ / +	0	0
¹⁾ 2560 x 1080	120 Hz	150,000	120,000	495,000	+ / +	0	0
³⁾ 3840 x 2160	30 Hz	67,500	30,000	297,000	+ / +	0	0
⁴⁾ 3840 x 2160	60 Hz	135,000	60,000	594,000	+ / +	0	0
⁴⁾ 3840 x 2160	120 Hz	270,000	120,000	1188,000	+ / +	0	0

-  ¹⁾ Ten sygnał wejściowy jest obsługiwany tylko przez modele z serii G80SD.
-  ²⁾ Ten sygnał wejściowy jest obsługiwany tylko przez modele z serii G85SD.
-  ³⁾ Ten sygnał wejściowy jest obsługiwany tylko przez modele z serii G70D.
-  ⁴⁾ Ten sygnał wejściowy jest obsługiwany tylko przez modele z serii G80SD/G70D.

Niestandardowe CVT

-  Ten sygnał wejściowy jest obsługiwany tylko przez modele z serii G85SD.

Rozdzielczość (Punkty x linie)	Format wyświetlania	Częstotliwość pozioma (KHz)	Częstotliwość pionowa (Hz)	Częstotliwość zegara (MHz)	Polaryzacja (pozioma/pionowa)	Gniazdo	
						HDMI	DP
3440 x 1440	120 Hz	194,097	120,000	698,750	+ / -	0	0
3440 x 1440	175 Hz	283,264	175,000	1019,750	+ / -	0	0