

# AOC

## Podręcznik użytkownika monitora LCD

**E970SWN/E970SWNL/E2270SWN**

**(Podświetlenie LED)**



[www.aoc.com](http://www.aoc.com)

©2013 AOC. All Rights Reserved.

Bezpieczeństwo .....	3
Krajowe konwencje .....	3
Zasilenie .....	4
Instalacja.....	5
Czyszczenie.....	7
Inne.....	8
Ustawienia .....	9
Zawartość opakowania .....	9
Zakładanie podstawy .....	10
Regulacja kąta widzenia .....	11
Podłączanie monitora .....	12
Regulacja.....	13
Ustawianie optymalnej rozdzielczości.....	13
Windows Vista .....	13
Windows XP .....	15
Windows ME/2000.....	16
Windows 8 .....	17
Klawisze skrótu .....	19
Wskaźnik LED .....	20
Sterownik .....	21
Sterownik monitora .....	21
Windows 2000 .....	21
Windows ME.....	21
Windows XP .....	22
Windows Vista .....	25
Windows 7 .....	27
Windows 8 .....	31
i-Menu.....	35
e-Saver .....	36
Screen+ .....	37
Rozwiązywanie problemów.....	38
Parametry techniczne .....	40
Ogólne parametry .....	40
Ustawiony tryb wyświetlania .....	42
Wprowadzanie kodu PIN .....	43
Plug and Play.....	44
Przepisy prawne .....	45
Informacje na temat FCC.....	45
Deklaracja WEEE ( Optional ) .....	46
WEEE Declaration for India ( Optional ) .....	46
Wsparcie techniczne.....	47

# Bezpieczeństwo

## Krajowe konwencje

Następujące podrozdziały opisują konwencje notacyjne zastosowane w niniejszym dokumencie.

### Uwagi, przestrogi i ostrzeżenia

W niniejszym podręczniku mogą wystąpić bloki tekstu napisane kursywą lub pogrubioną czcionką, którym towarzyszy ikona. Są to uwagi, przestrogi i ostrzeżenia używane w następujący sposób:



**UWAGA:** UWAGA dostarcza istotnych informacji umożliwiających użytkownikowi pełniejsze wykorzystanie możliwości systemu.




**PRZESTROGA:** PRZESTROGA wskazuje na potencjalne uszkodzenie sprzętu lub utratę danych oraz opisuje sposoby zapobiegania problemom.





**OSTRZEŻENIE:** OSTRZEŻENIE wskazuje na potencjalne zagrożenie zdrowia oraz podaje sposoby uniknięcia zagrożenia.


Niektóre ostrzeżenia mogą występować w innej formie i mogą nie być oznaczone ikoną. W takich przypadkach szczegółowy sposób prezentacji ostrzeżenia określony jest właściwymi przepisami.


## Zasilenie


 Gniazdo zasilania monitora musi mieć parametry zgodne z parametrami wyszczególnionymi na tabliczce znamionowej urządzenia. W przypadku braku pewności co do typu zasilania, należy skontaktować się ze sprzedawcą urządzenia lub lokalnym przedsiębiorstwem energetycznym.


 Monitor jest wyposażony w trzystykową wtyczkę z uziemieniem, wtyczkę z trzecim (uziemiającym) stykiem. Wtyczka ta pasuje tylko do gniazdka z uziemieniem. Jeżeli posiadane gniazdko nie obsługuje trzystykowych wtyczek, należy zlecić elektrykowi instalację właściwego gniazdka lub skorzystać z przejściówki w celu bezpiecznego uziemienia urządzenia. Nie należy lekceważyć tego zalecenia.

 Należy odłączyć urządzenie z sieci podczas burzy z wyładowaniami atmosferycznymi lub w przypadku nie korzystania z niego przez kiedy dłuższy okres. Zabezpieczy to monitor przed uszkodzeniem w wyniku skoku napięcia.

 Nie należy przeciążać przewodów zasilających i przedłużaczy. Przeciążenie może spowodować pożar lub porażenie elektryczne.

 W celu zapewnienia zadowalającej pracy monitora, należy korzystać z niego tylko z wyszczególnionymi na liście UL komputerami posiadającymi właściwie skonfigurowane gniazda oznaczone na 100 - 240V AC, Min. 5A

 Gniazdko elektryczne powinno znajdować się w pobliżu urządzenia i powinno być łatwo dostępne.

 Można korzystać wyłącznie z dołączonego zasilacza (napięcie wyjściowe prądu stałego 12 V 3A ), mającego licencję UL, CSA. (Wyłącznie dla monitorów z adapterem zasilania).

## Instalacja

**!** Nie należy umieszczać monitora na niestabilnym wózku, podstawce, stojaku, wsporniku lub stoliku. Upadek monitora może spowodować uszkodzenie ciała lub poważne uszkodzenie urządzenia. Należy korzystać jedynie z wózka, podstawki, stojaka, wspornika lub stołu zalecanego przez producenta lub sprzedawanego wraz z monitorem. Podczas instalacji oraz korzystania z mocowanych akcesoriów zalecanych przez producenta należy postępować zgodnie z zaleceniami producenta. Zestaw wózka i produktu powinien być przemieszczany przy zachowaniu ostrożności.

**!** Nigdy nie należy wkładać żadnych przedmiotów w szczeliny obudowy monitora. Może to doprowadzić do uszkodzenia obwodu, a w jego następstwie pożar lub porażenie elektryczne. Nie wolno wylewać żadnych płynów na monitor.

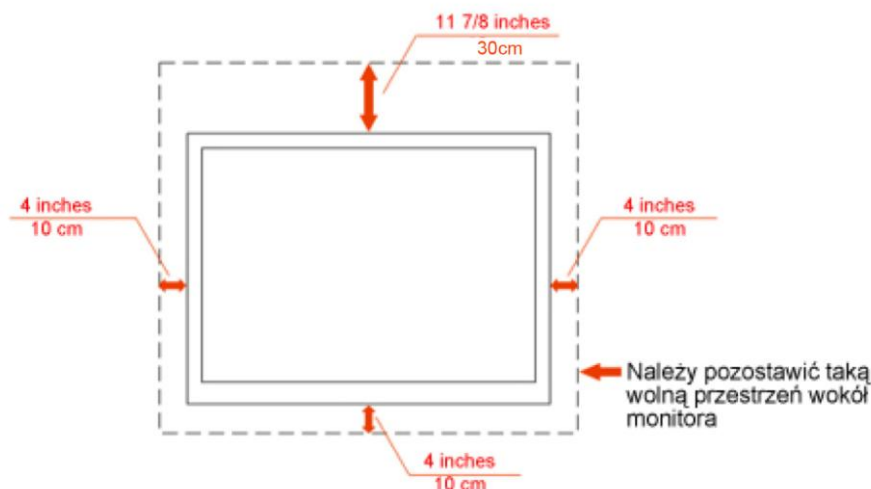
**!** Nie należy kłaść produktu na podłodze przodem skierowanym do dołu.

**!** Jeżeli monitor montowany jest na ścianie lub półce, należy korzystać z zestawu montażowego zaakceptowanego przez producenta i postępować zgodnie ze wskazówkami załączonymi do zestawu.

**!** Należy pozostawić wolną przestrzeń wokół monitora, jak pokazano na rysunku poniżej. W przeciwnym razie obieg powietrza może być niewystarczający, a przegrzanie może doprowadzić do pożaru lub uszkodzenia monitora.

Zobacz poniżej zalecane obszary wentylacyjne wokół monitora, gdy monitor zamontowany jest na ścianie lub na stojaku:

### Zamontowany na ścianie



## Zamontowany na podstawku



## Czyszczenie


⚠ Obudowę czyść regularnie przy użyciu dostarczonej szmatki. Do czyszczenia zabrudzeń możesz używać delikatnego środka czyszczącego zamiast silnego środka, który może kauteryzować obudowę produktu.


⚠ Podczas czyszczenia upewnij się, że środek czyszczący nie przedostaje się do produktu. Szmatka do czyszczenia nie może być zbyt szorstka, ponieważ doprowadziłoby to do porysowania powierzchni m.


⚠ Odłącz kabel zasilający przed czyszczeniem produktu.




## Inne

 Jeżeli z produktu wydobywa się nieprzyjemny zapach, dziwny dźwięk lub dym, NIEZWŁOCZNIE odłącz kabel zasilający i skontaktuj się z punktem serwisowym.

 Należy upewnić się, że otwory wentylacyjne nie są zablokowane przez stół lub zasłony.

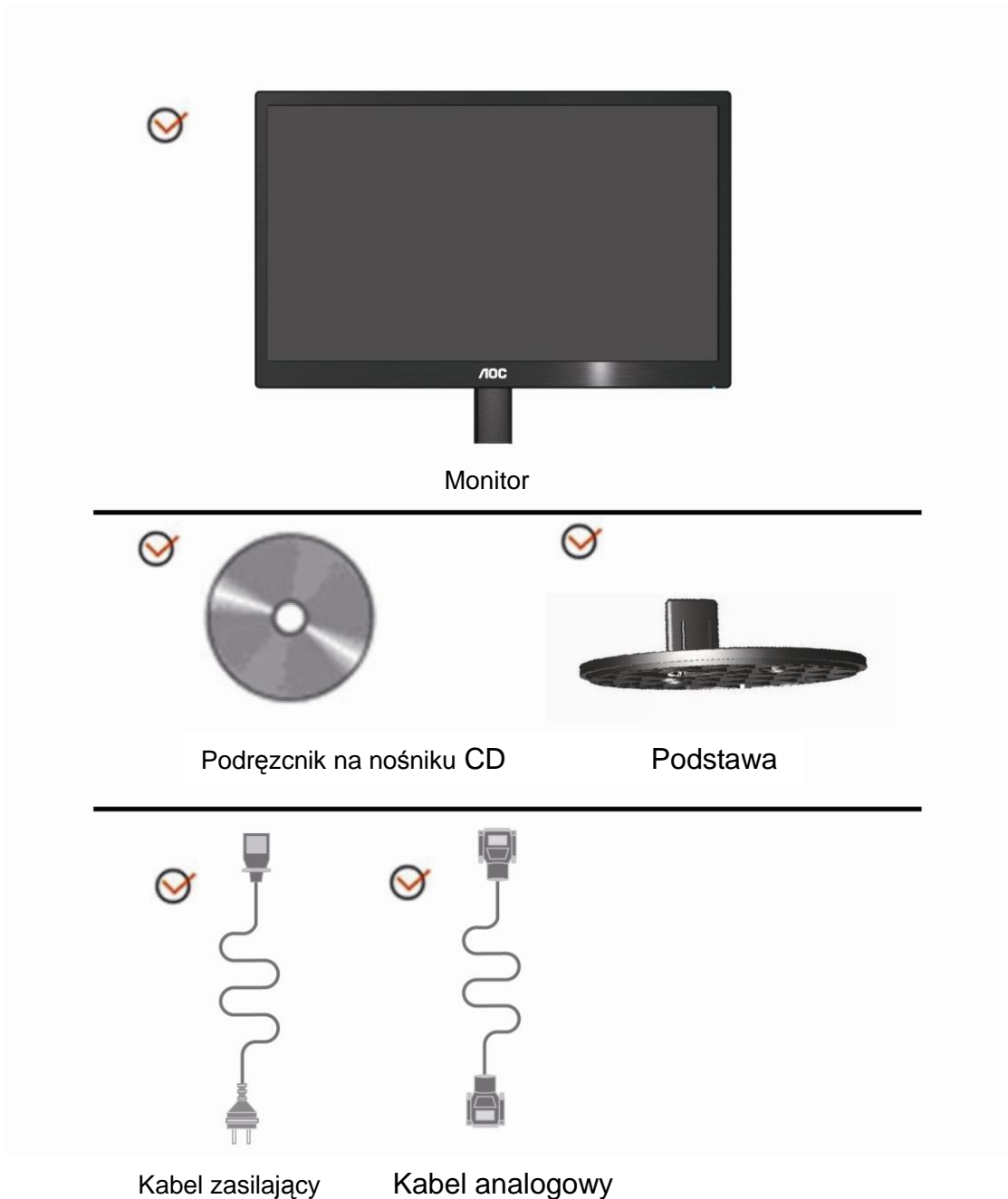
 Podczas działania nie należy poddawać monitora LCD silnym wibracjom lub warunkom charakteryzującym się silnymi wstrząsami.

 Podczas obsługi lub transportu monitora należy uważać, że go nie obijać lub upuścić.



# Ustawienia

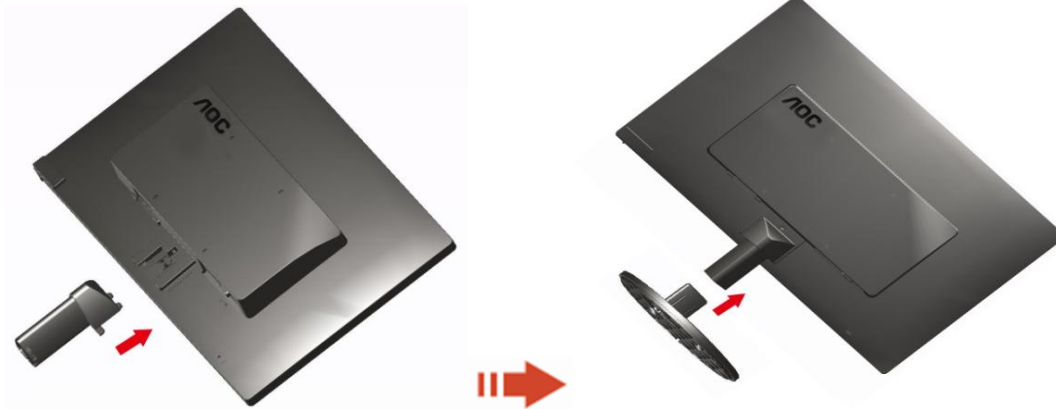
## Zawartość opakowania



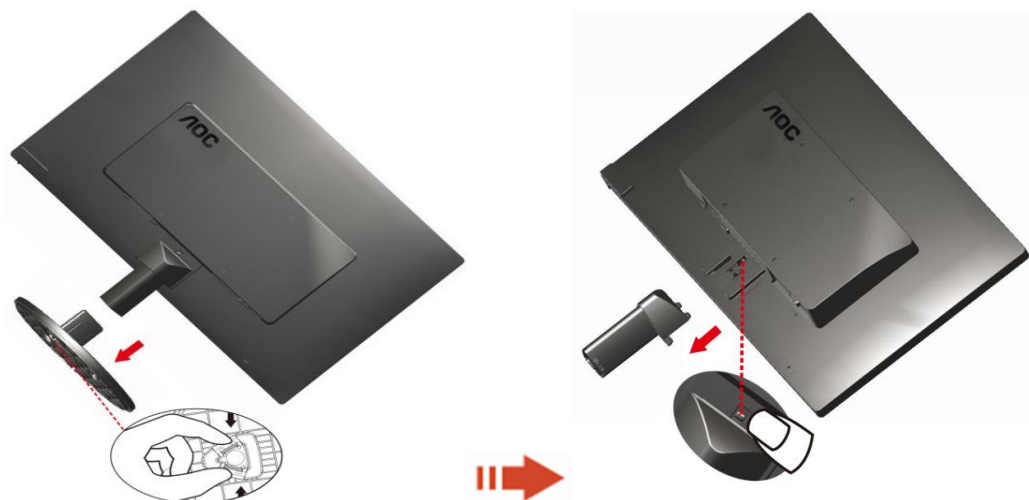
## Zakładanie podstawy

Należy założyć lub zdjąć podstawy, według następujących czynności.

1> Ustawienia:



Usunąć:

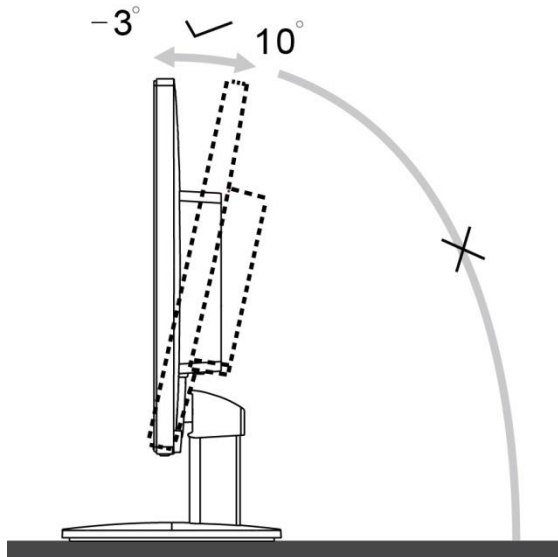


## Regulacja kąta widzenia

Aby zapewnić optymalną widoczność, patrz na pełną powierzchnię ekranu, a następnie ustaw monitor w najbardziej dogodnej pozycji.

Podczas regulowania kąta nachylenia monitora, przytrzymaj podstawkę, aby zapobiec przewróceniu się monitora.

1> Zakres regulacji kąta nachylenia monitora wynosi od  $-3^{\circ}$  do  $10^{\circ}$ .

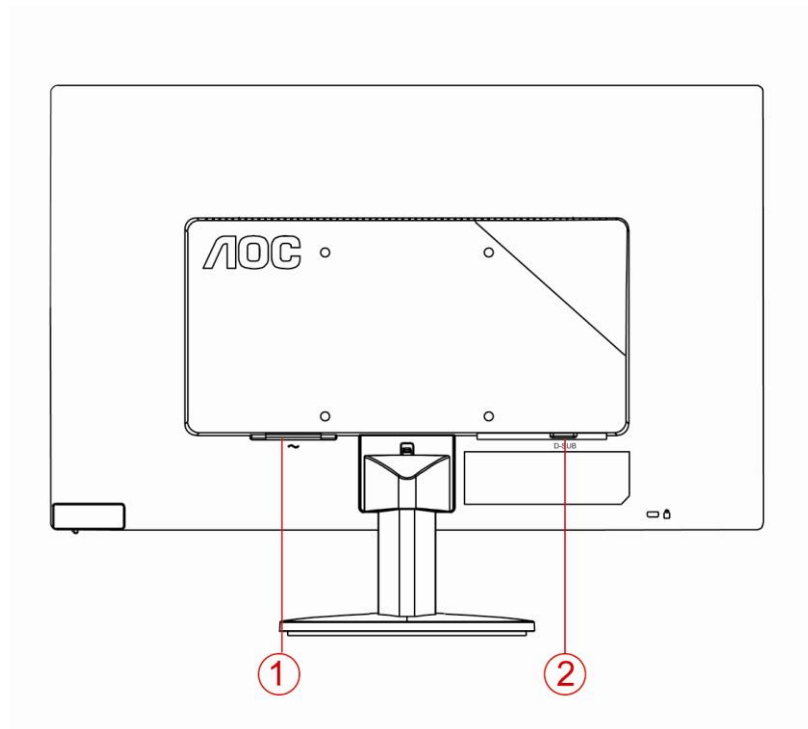


**UWAGA:**

Podczas zmiany kąta nachylenia, nie dotykaj ekranu LCD. Może to spowodować uszkodzenie lub pęknięcie ekranu LCD.

## Podłączanie monitora

Połączenia kabli z tyłu monitora i komputera:



1. Zasilenie
2. Połączenie analogowe (kabel DB-15 VGA)

Aby chronić sprzęt, zawsze wyłączaj komputer oraz monitor LCD przed podłączeniem.

1. Podłącz kabel zasilający do portu prądu zmiennego z tyłu monitora.
2. Podłącz jeden koniec 15-pinowego kabla D-Sub do złącza z tyłu monitora, a drugi koniec do portu D-Sub komputera.
3. Włącz monitor i komputer.

Jeśli na monitorze wyświetla się obraz, instalacja jest zakończona. W przeciwnym wypadku, patrz Wykrywanie i usuwanie usterek.

# Regulacja

## Ustawianie optymalnej rozdzielczości

### Windows Vista

W przypadku systemu Windows Vista:

1 Kliknij **START**.

2 Kliknij **PANEL STEROWANIA**.



3 Kliknij **Wygląd i personalizacja**.



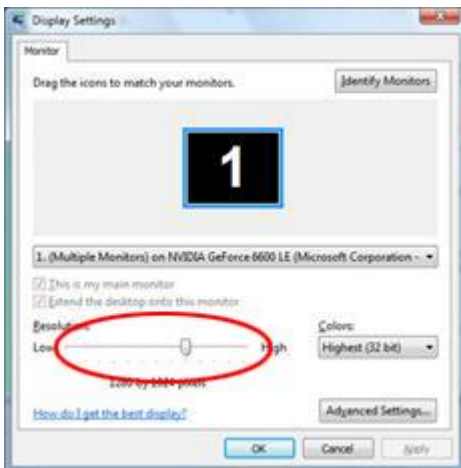
4 Kliknij **Personalizacja**



5 Kliknij **Ustawienia ekranu**.



6 Ustaw rozdzielczość przy użyciu **SUWAKA** na Optymalna rozdzielczość.



# Windows XP

W przypadku systemu Windows XP:

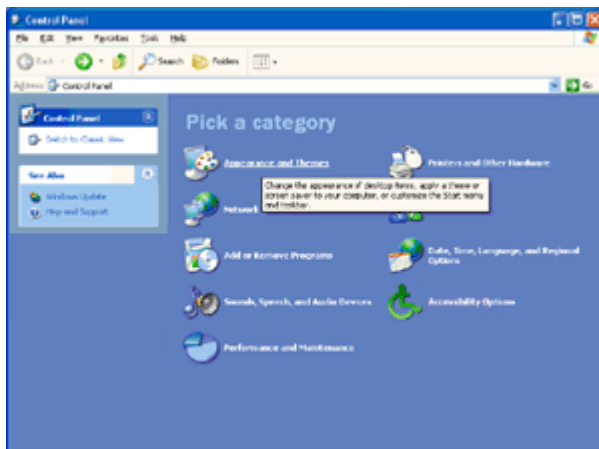
1 Kliknij **START**.



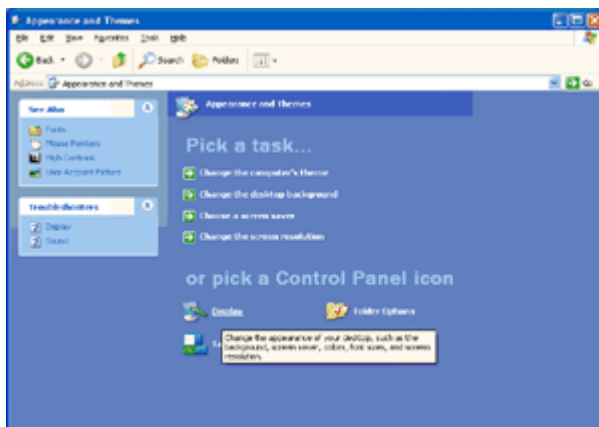
2 Kliknij **USTAWIENIA**.

3 Kliknij **PANEL STEROWANIA**.

4 Kliknij **Wygląd i kompozycje**.

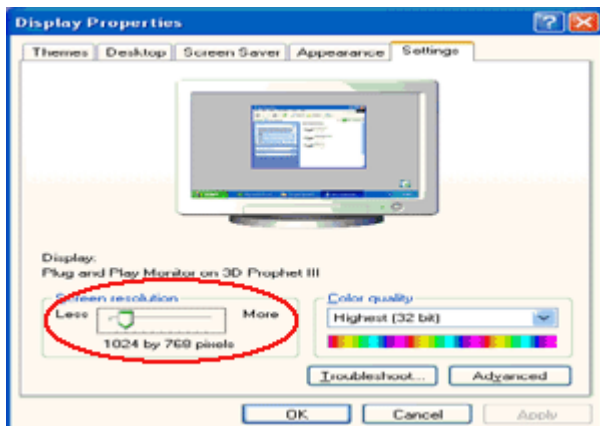


5 Kliknij dwukrotnie **EKRAN**.



6 Kliknij **USTAWIENIA**.

7 Ustaw rozdzielczość przy użyciu **SUWAKA** na Optymalna rozdzielczość.



## Windows ME/2000

**W przypadku systemu Windows ME/2000:**

1 Kliknij **START**.

2 Kliknij **USTAWIENIA**.

3 Kliknij **PANEL STEROWANIA**.

4 Kliknij dwukrotnie **EKRAN**.

5 Kliknij **USTAWIENIA**.

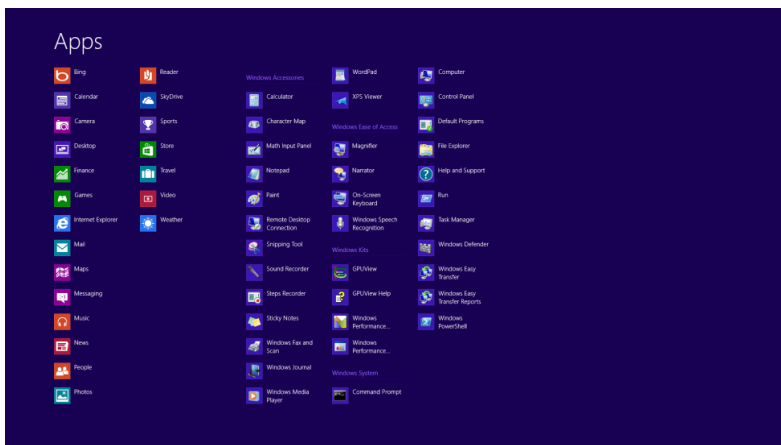
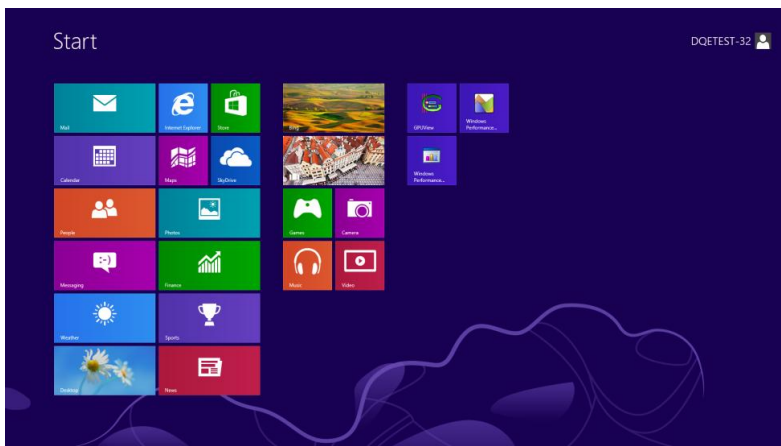
6 Ustaw rozdzielczość przy użyciu **SUWAKA** na Optymalna rozdzielczość.



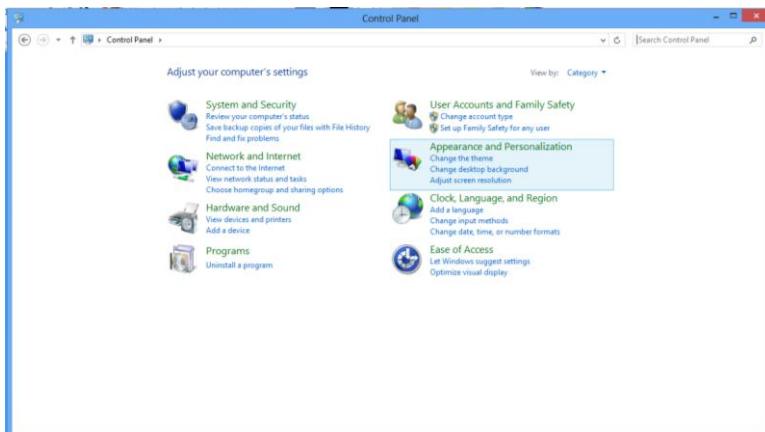
# Windows 8

## Dla Windows 8

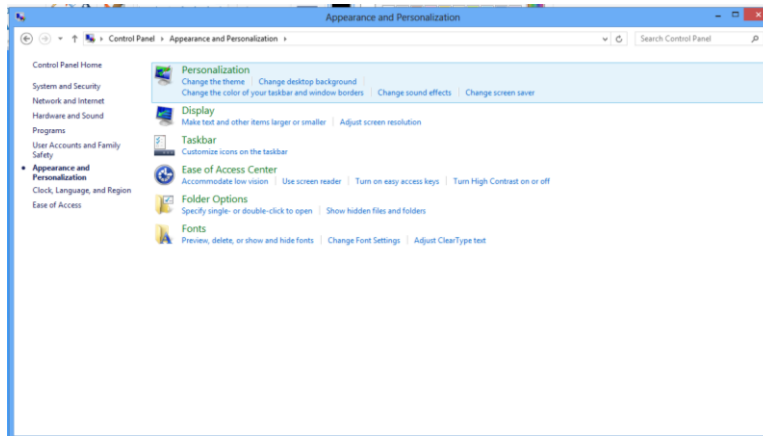
1. Kliknij prawym przyciskiem myszy i kliknij **Wszystkie aplikacje** w dolnym prawym rogu ekranu.



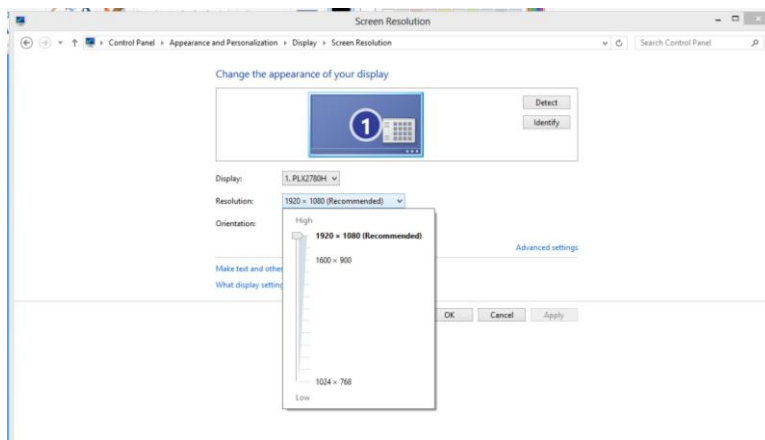
2. Ustaw **"Widok według"** na **"Kategorie"**.
3. Kliknij **Wygląd i personalizacja**.



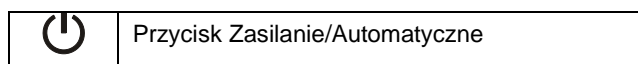
4. Kliknij **EKRAN**.



5. Ustaw **SUWAK** rozdzielczości na na Optymalna rozdzielczość..





## Klawisze skrótu



### **Przycisk Zasilanie/Automatyczne:**

Gdy zasilanie jest włączone, naciśnij przycisk  w celu wykonania automatycznej konfiguracji.

Gdy zasilanie jest wyłączone, naciśnij przycisk  w celu włączenia monitora.

Gdy zasilanie jest włączone, naciśnij przycisk  i przytrzymaj go przez około 2 sekundy w celu wyłączenia monitora.

# Wskaźnik LED

## Status

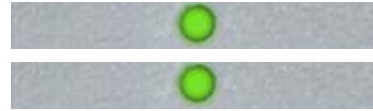
Tryb pe³nego zasilania

Aktywny tryb wy³¹czony

## Kolor wskaźnika DEL

Zielony

miga na zielono



# Sterownik

## Sterownik monitora

### Windows 2000

1. Uruchom Windows® 2000
  2. Kliknij 'Start', wskaz 'Ustawienia' i kliknij 'Panel Sterowania'.
  3. Kliknij dwukrotnie ikone 'Ekran'.
  4. Wybierz zakładkę 'Ustawienia' i kliknij 'Zaawansowane...'
  5. Wybierz 'Monitor'
    - Jeśli przycisk 'Właściwości' jest nieaktywny, to monitor jest właściwie skonfigurowany. Proszę przerwać instalację.
    - Jeśli przycisk 'Właściwości' jest aktywny, kliknij 'Właściwości' i postępuj zgodnie z kolejnymi punktami.
  6. Kliknij 'Sterownik' i 'Aktualizuj Sterownik...', a następnie 'Dalej'.
  7. Wybierz „Utworzyć listę wszystkich sterowników w określonej lokalizacji, aby można było wybrać odpowiedni sterownik” i kliknij 'Dalej' a następnie 'Z Dysku'.
  8. Kliknij 'Przełączaj...' i wybierz odpowiedni napęd F: (Napęd CD-ROM).
  9. Kliknij 'Otwórz', a następnie 'OK'.
  10. Kliknij 'OK', wybierz model swojego monitora i kliknij 'Dalej' a następnie 'Dalej'.
  11. Kliknij 'Zakończ', a następnie 'Zamknij'.
- Jeśli ukaze się okno "Nie odnaleziono podpisu elektronicznego" kliknij "Tak".

### Windows ME

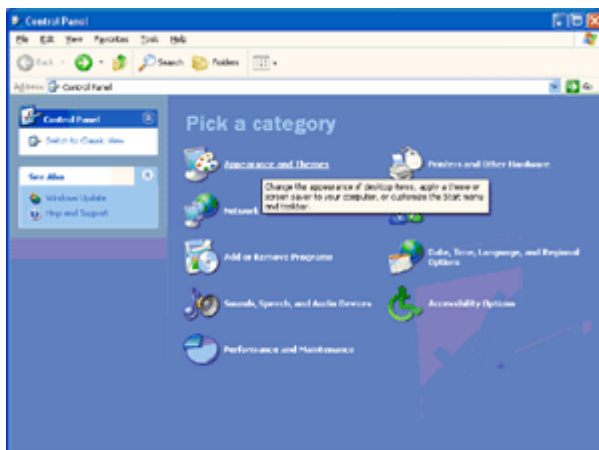
1. Uruchom Windows® 98
2. Kliknij 'Start', wskaz na 'Ustawienia' i kliknij 'Panel Sterowania'.
3. Kliknij dwukrotnie ikone 'Ekran'.
4. Wybierz zakładkę 'Ustawienia' i kliknij 'Zaawansowane...'
5. Wybierz 'Monitor' i kliknij 'Zmien...'
6. Wybierz „Określ lokalizację sterownika (Zaawansowane)” i kliknij 'Dalej'.
7. Wybierz „Utworzyć listę wszystkich sterowników w określonej lokalizacji, aby można było wybrać odpowiedni sterownik” i kliknij 'Dalej' a następnie 'Z Dysku'.
8. Kliknij 'Przełączaj...' i wybierz odpowiedni napęd F: (Napęd CD-ROM), a następnie 'OK'.
9. Kliknij 'OK', wybierz model swojego monitora i kliknij 'Dalej', a następnie 'Dalej'.
10. Kliknij 'Zakończ', a następnie 'Zamknij'.

# Windows XP

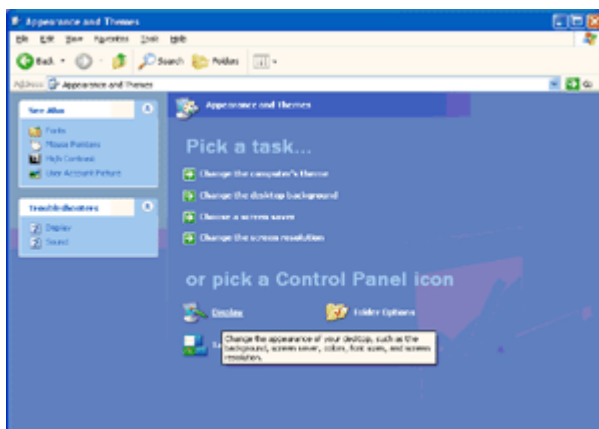
1. Uruchom system Windows® XP.
2. Kliknij przycisk "Start", a następnie kliknij "Panel sterowania".



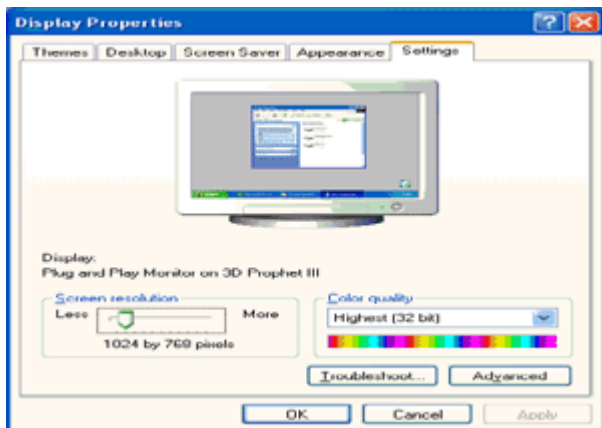
3. Wybierz i kliknij kategorię "Wygląd i kompozycje".



4. Kliknij element "Ekran".



5. Wybierz kartę "Ustawienia", a następnie kliknij przycisk "Zaawansowane".

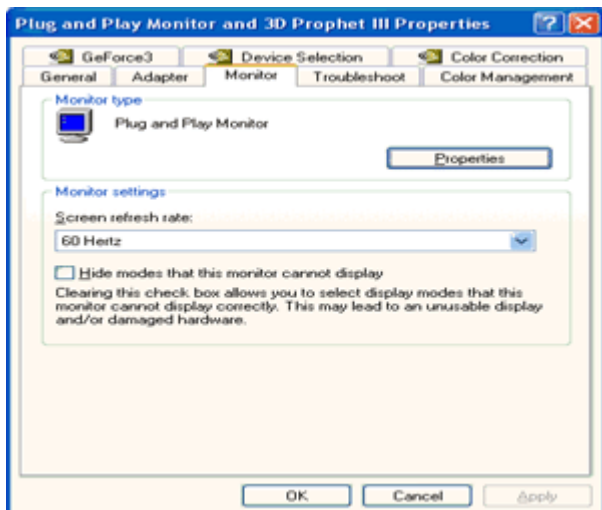


6. Wybierz kartę "Monitor"

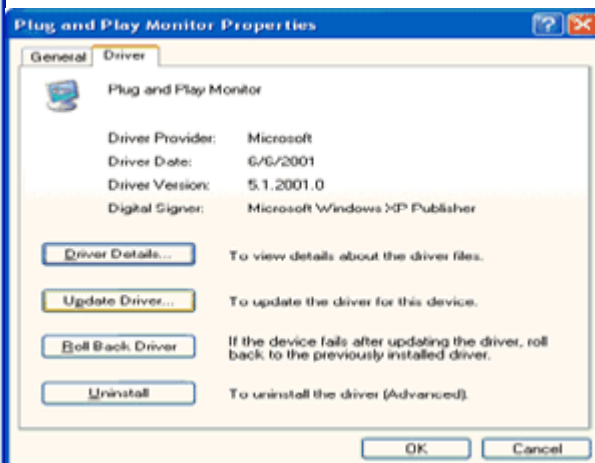
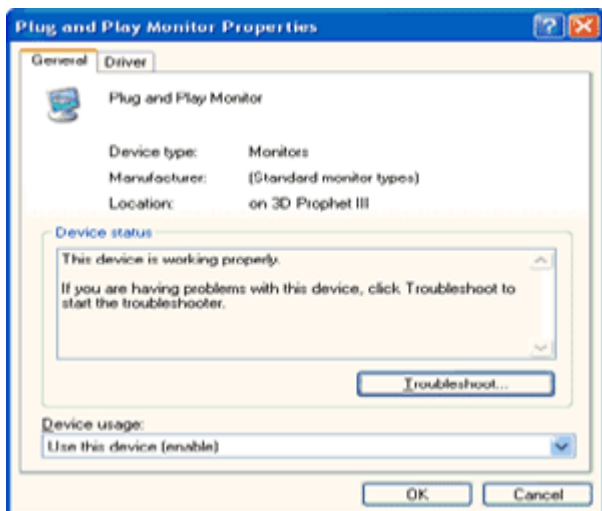
- Jeżeli przycisk "Właściwości" jest nieaktywny, oznacza to, że monitor jest prawidłowo skonfigurowany. Zatrzymaj instalację.

- Jeżeli przycisk "Właściwości" jest aktywny, kliknij ten przycisk.

Postępuj zgodnie z poniższymi krokami.



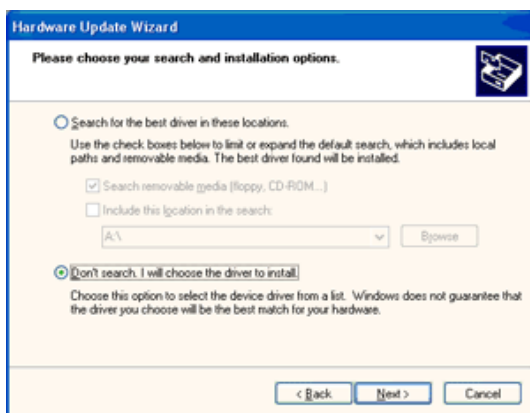
7. Kliknij kartę "Sterownik", a następnie kliknij przycisk "Aktualizuj sterownik...".



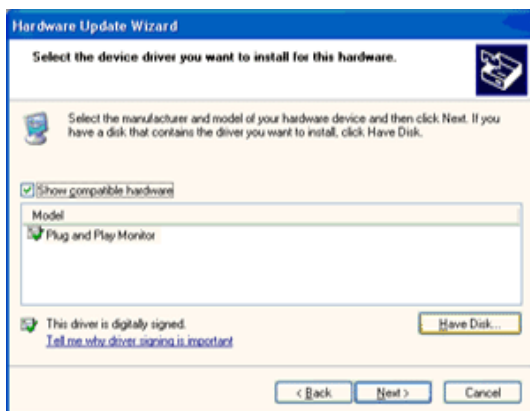
8. Wybierz przycisk radiowy "Zainstaluj z listy lub określonej lokalizacji [zaawansowane] ", a następnie kliknij przycisk "Dalej".



9. Wybierz przycisk radiowy "Nie wyszukuj. Wybiorę sterownik do instalacji". Następnie kliknij przycisk "Dalej".



10. Kliknij przycisk Have disk... (Z dysku), a następnie przycisk Browse... (Przeglądaj). Wybierz odpowiedni dysk F: (napęd CD-ROM).



11. Kliknij przycisk Open (Otwórz), a następnie kliknij przycisk OK.

12. Wybierz model monitora i kliknij przycisk Next (Dalej).

- Jeśli zostanie wyświetlony komunikat 'has not passed Windows® Logo testing to verify its compatibility with Windows® XP?' (test Windows® Logo w celu weryfikacji kompatybilności z systemem Windows® XP nie został pomyślnie zakończony), kliknij przycisk Continue Anyway (Kontynuuj).

13. Kliknij przycisk Finish (Zakończ), a następnie przycisk Close (Zamknij).

14. Kliknij przycisk OK, a następnie jeszcze raz kliknij przycisk OK, aby zamknąć okno dialogowe Display\_Properties (Właściwości ekranu).

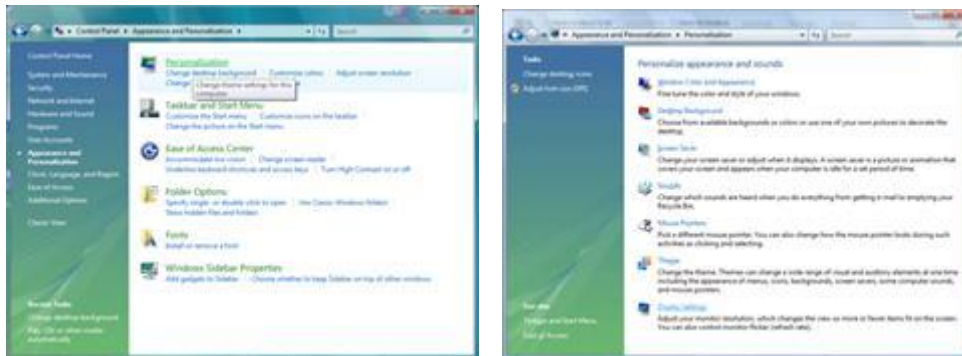


# Windows Vista

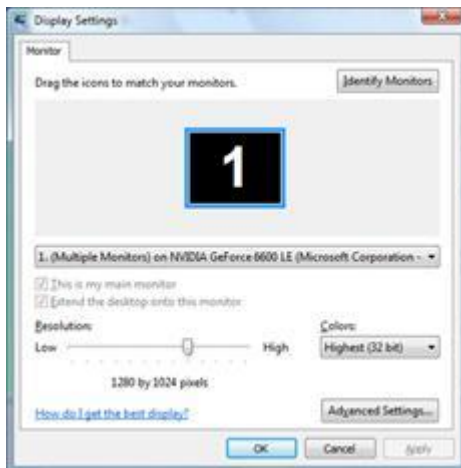
1. Kliknij "Start" i "Panel sterowania". Następnie dwukrotnie kliknij "Wygląd i personalizacja".



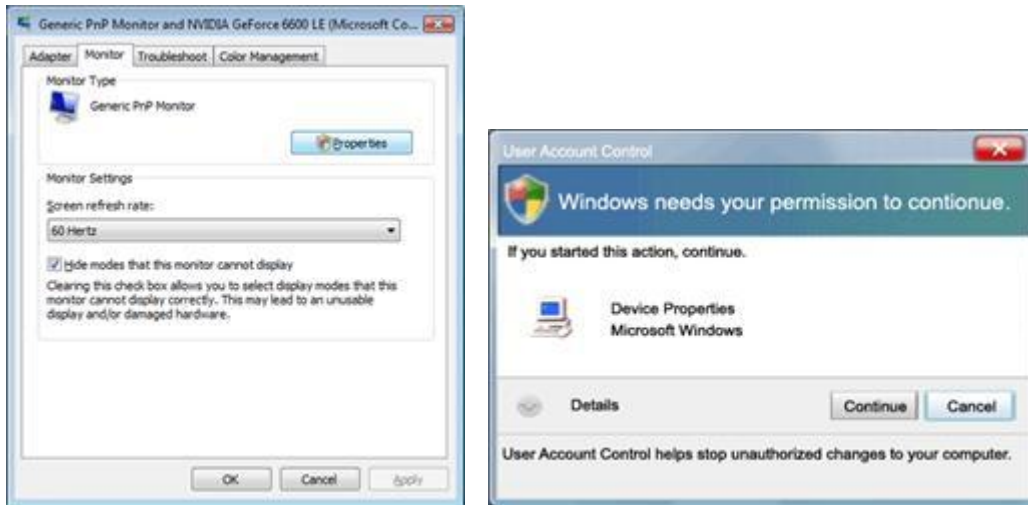
2. Kliknij "Personalizacja", a następnie "Ustawienie ekranu".



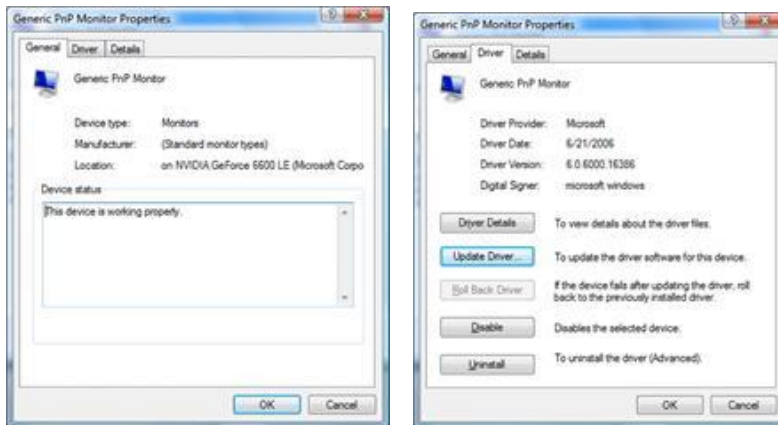
3. Kliknij "Ustawienia zaawansowane...".



4. Kliknij "Właściwości" na karcie "Monitor". Jeżeli przycisk "Właściwości" jest nieaktywny, oznacza to, że konfigurowanie monitora zostało zakończone. Monitor można używać w takim stanie. Jeżeli na ekranie pojawi się komunikat "System Windows wymaga...", jak pokazano na poniższym rysunku, kliknij "Dalej".



5. Kliknij "Aktualizuj sterownik..." na karcie "Sterownik".



6. Sprawdź pole wyboru "Przeglądaj komputer w celu wyszukania oprogramowania sterownika" i kliknij "Wybierz sterownik z listy sterowników dla urządzenia".



7. Kliknij przycisk "Z dysku...", a następnie kliknij przycisk "Przeglądaj..." i wybierz właściwy napęd F:\Driver (napęd CD-ROM).

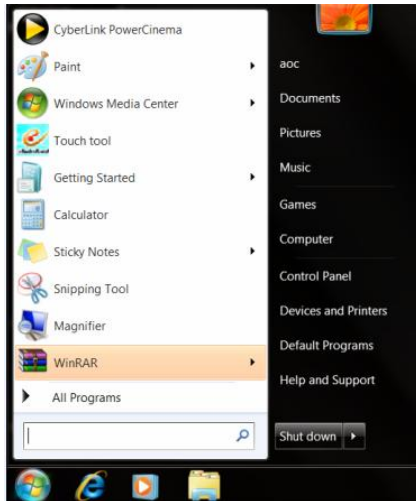
8. Wybierz model monitora i kliknij przycisk "Dalej".

9. Kliknij kolejno "Zamknij" → "Zamknij" → "OK" → "OK" na dalszych ekranach.

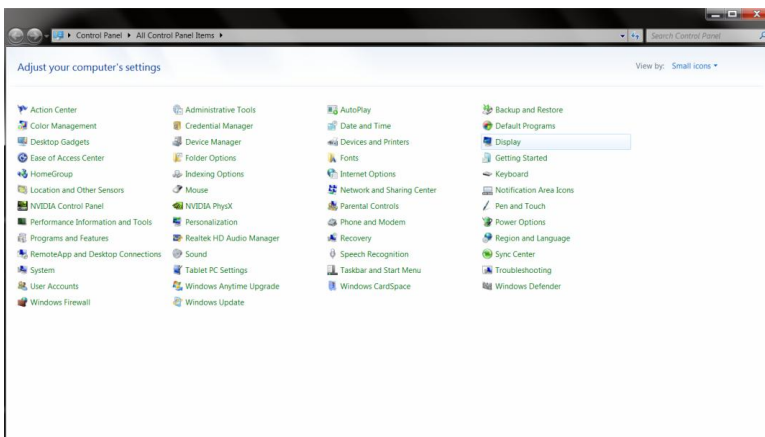
# Windows 7

1. Uruchom Windows® 7

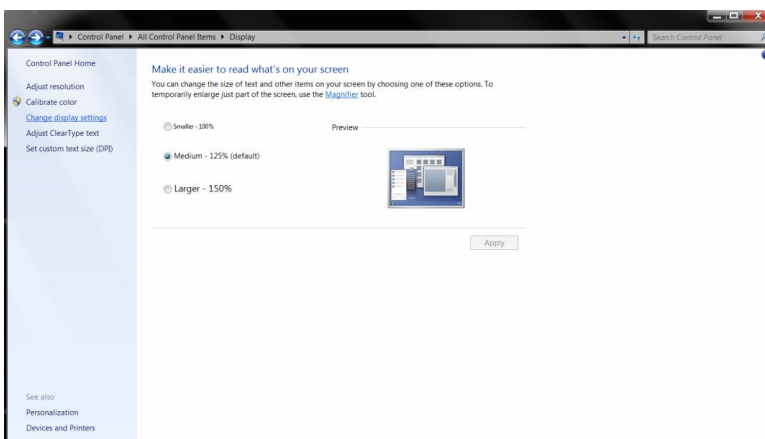
2. Kliknij przycisk 'Start', a następnie kliknij 'Panel sterowania'.



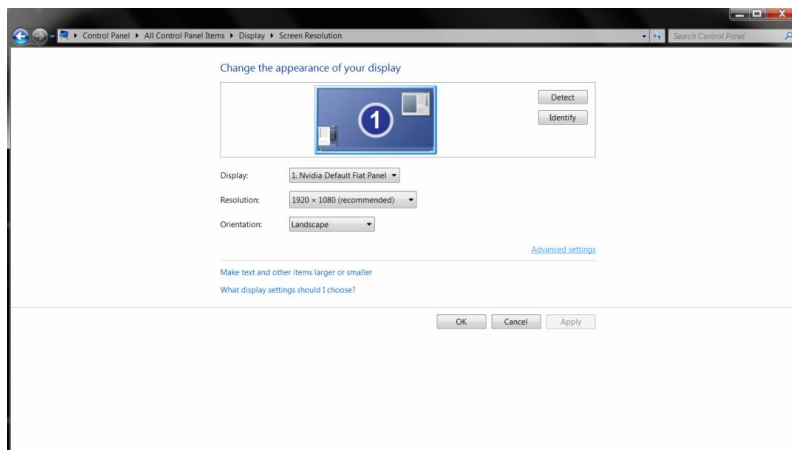
3. Kliknij ikonę 'Ekran'.



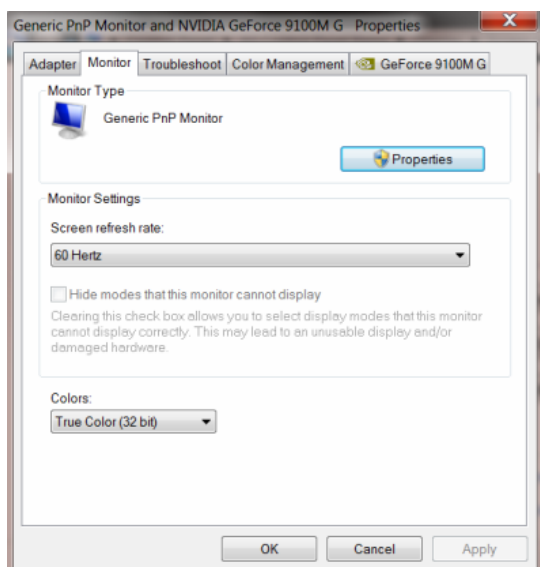
4. Kliknij przycisk "Zmień ustawienia wyświetlania".



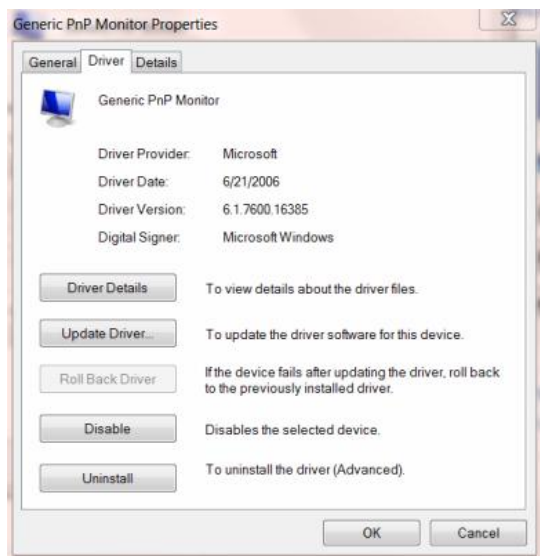
5. Kliknij przycisk “Ustawienia zaawansowane”.



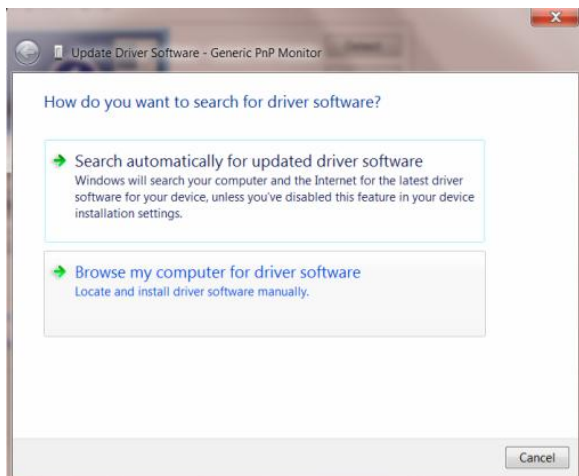
6. Kliknij zakładkę “Monitor”, a następnie kliknij przycisk “Właściwości”.



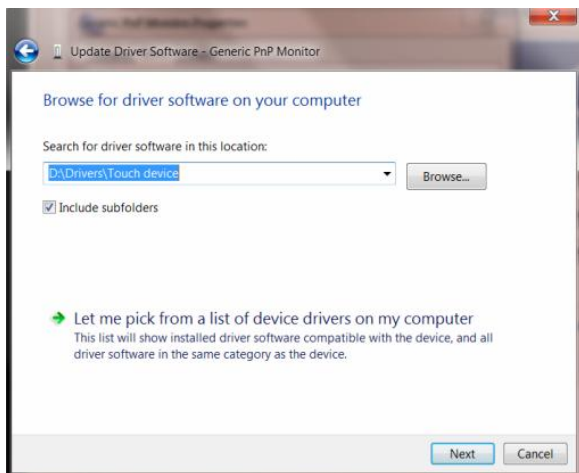
7. Kliknij zakładkę “Sterownik”.



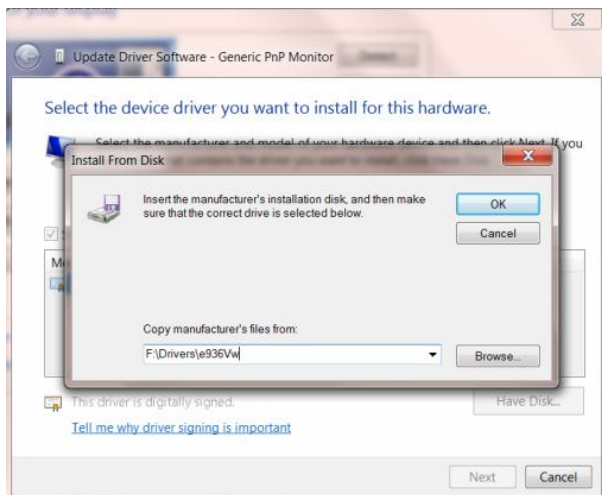
8. Otwórz okno "Aktualizacja sterownika programowego Generic PnP monitora", klikając "**Aktualizuj sterownik...**", a następnie kliknij przycisk "**Przeglądaj zasoby komputera, aby wyszukać program sterownika**".



9. Wybierz "**Pozwól mi wybrać z listy sterowników urządzeń w moim komputerze**".



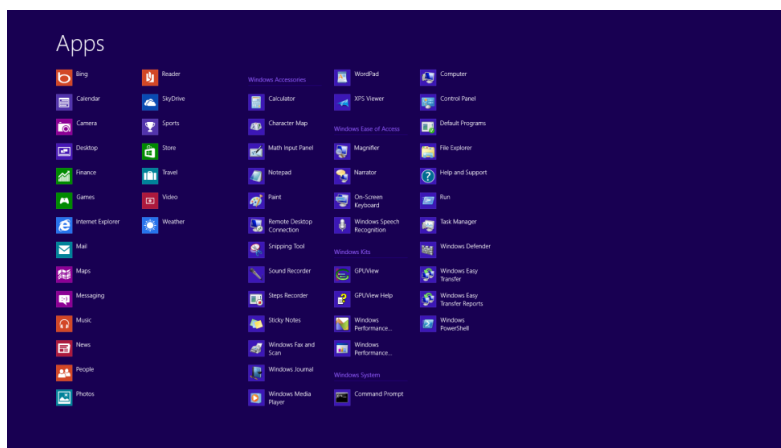
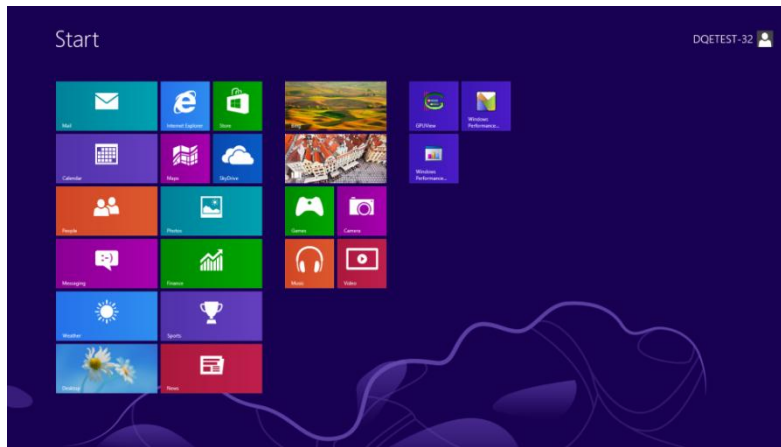
10. Kliknij przycisk "**Z dysku**". Kliknij przycisk "**Przeglądaj**" i przejdź do następującego katalogu: X:\Driver\nazwa modułu (gdzie X oznacza literę napędu przydzieloną napędowi CD-ROM).



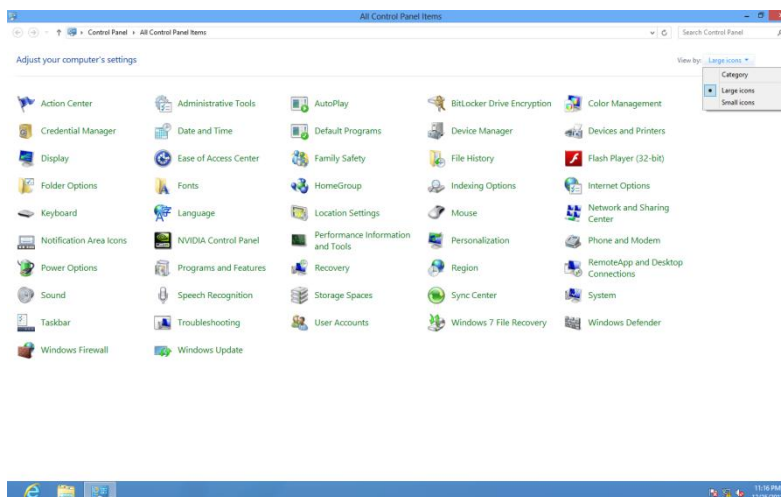
11. Wybierz plik "**xxx.inf**" i kliknij przycisk "**Otwórz**". Kliknij przycisk "**OK**".
12. Wybierz model monitora i kliknij przycisk "**Dalej**". Pliki zostaną skopiowane z dysku CD na dysk twardy.
13. Zamknij wszystkie otarte okna i wyjmij dysk CD.
14. Uruchom ponownie system. System automatycznie wybierze maksymalną częstotliwość odświeżania i odpowiednie profile dopasowania kolorów.

## Windows 8

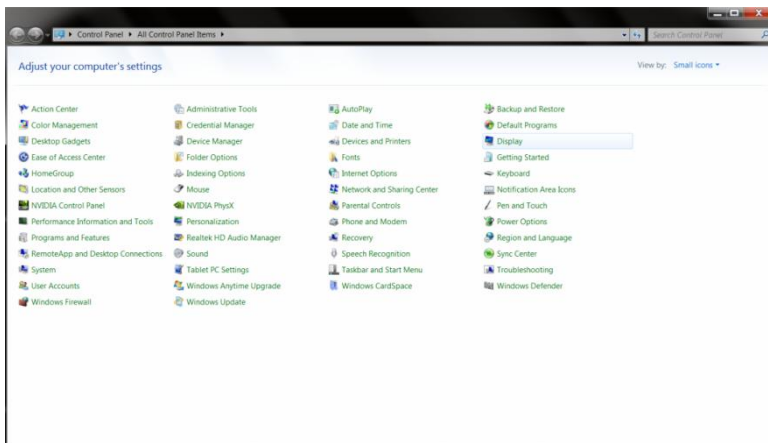
1. Uruchom Windows® 8
2. Kliknij prawym przyciskiem myszy i kliknij **Wszystkie aplikacje** w dolnym prawym rogu ekranu.



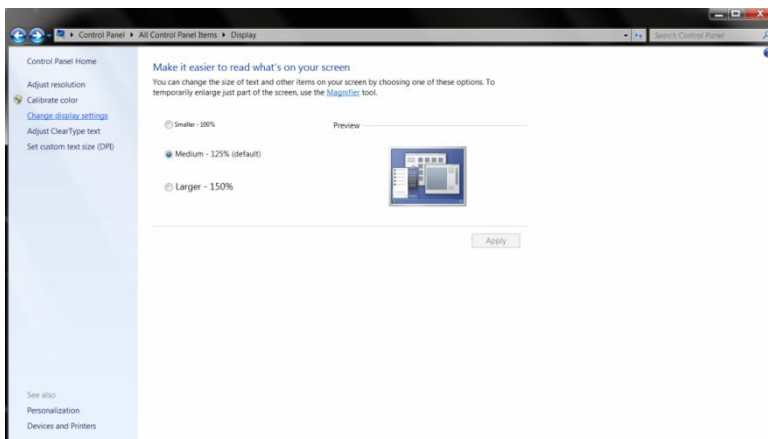
3. Kliknij ikonę „Control panel” (Panel sterowania).
4. Ustaw "Widok według" na "Duże ikony" lub "Małe ikony".



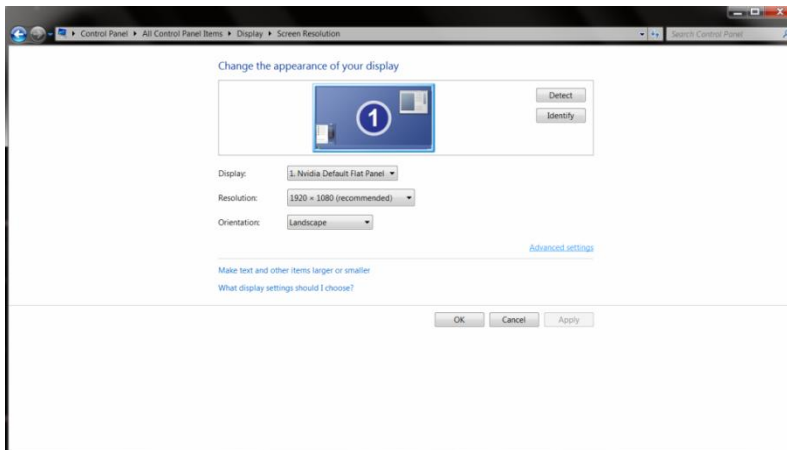
5. Kliknij ikonę "Monitor".



6. Kliknij przycisk **"Zmień ustawienia monitora"**.

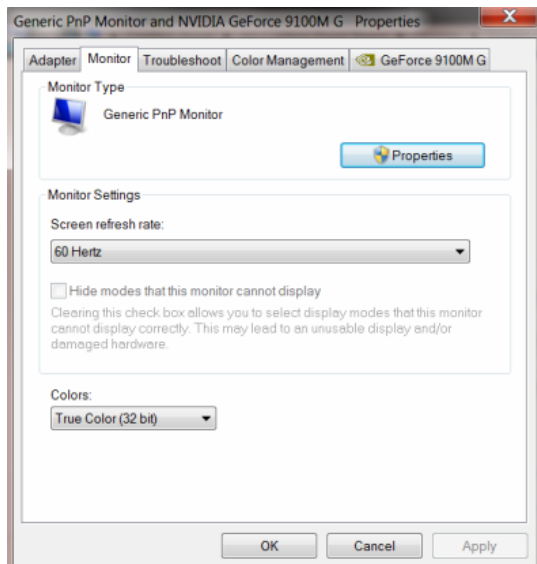


7. Kliknij przycisk **"Ustawienia zaawansowane"**.

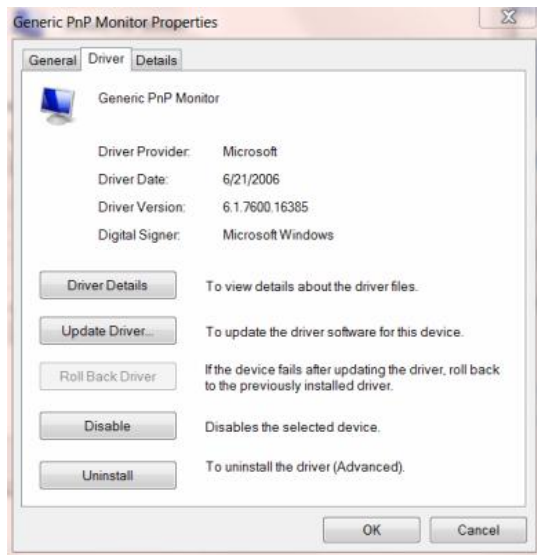


8. Kliknij zakładkę **"Monitor"**, a następnie kliknij przycisk **"Własności"**.

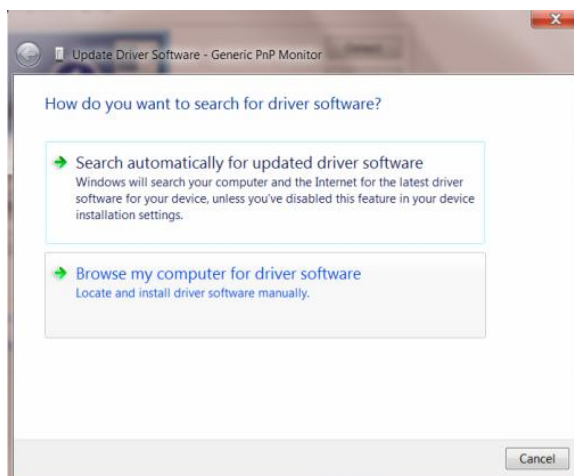




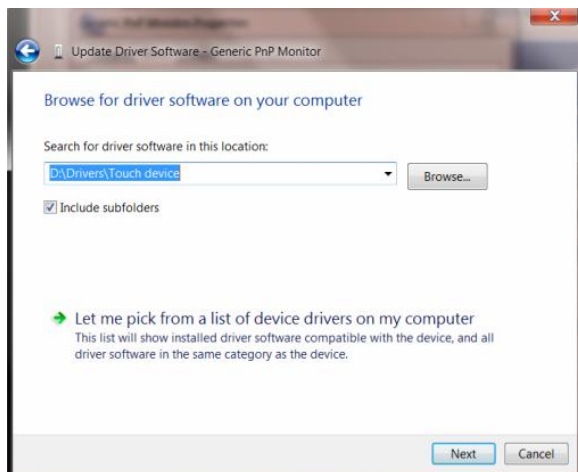
9. Kliknij zakładkę "**Sterownik**".



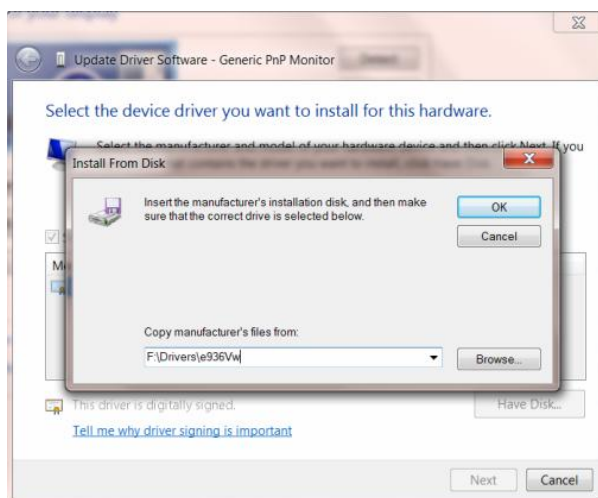
10. Otwórz okno "**Aktualizuj sterownik-generyczny monitor PnP**" klikając "**Aktualizuj sterownik...**" a następnie klikając przycisk "**Przeglądaj mój komputer w poszukiwaniu sterownika**".



11. Wybierz opcję "**Pozwól mi wybrać z listy sterowników urządzeń na moim komputerze**".



12. Kliknij przycisk "**Z dysku**". Kliknij przycisk "**Przeglądaj**" i przejdź do następującego katalogu: X:\Driver\module name (gdzie X jest literą oznaczającą napęd CD-ROM).



13. Wybierz plik "**xxx.inf**" a następnie kliknij przycisk "**Otwórz**". Kliknij przycisk "**OK**".
14. Wybierz model monitora i kliknij przycisk "**Dalej**". Pliki zostaną skopiowane z płyty CD na twardy dysk komputera.
15. Zamknij wszystkie otwarte okna i wyjmij płytę CD.
16. Ponownie uruchom komputer. System automatycznie wybierze maksymalną częstotliwość odświeżania i pasujący profil dopasowania koloru.

## i-Menu



Zapraszamy do korzystania z programu "i-Menu" stworzonego przez AOC. i-Menu sprawia, że z łatwością można ustawić opcje wyświetlania monitora, poprzez manę na ekranie zamiast używania guzików OSD na monitorze. Proszę nacisnąć tutaj by ustawić program. By dokonać pełnej instalacji programu prosimy zastosować się do instrukcji obsługi.



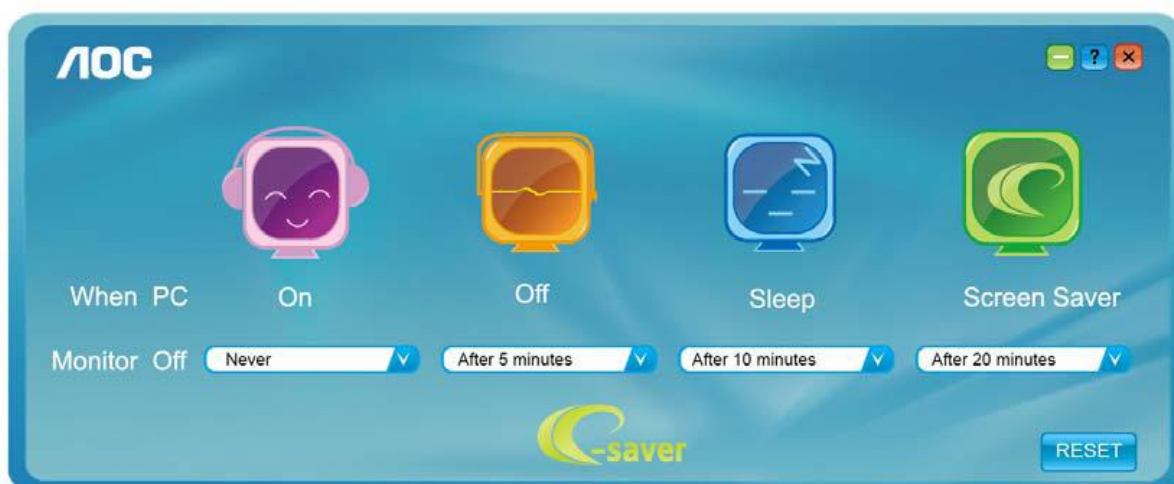
## e-Saver



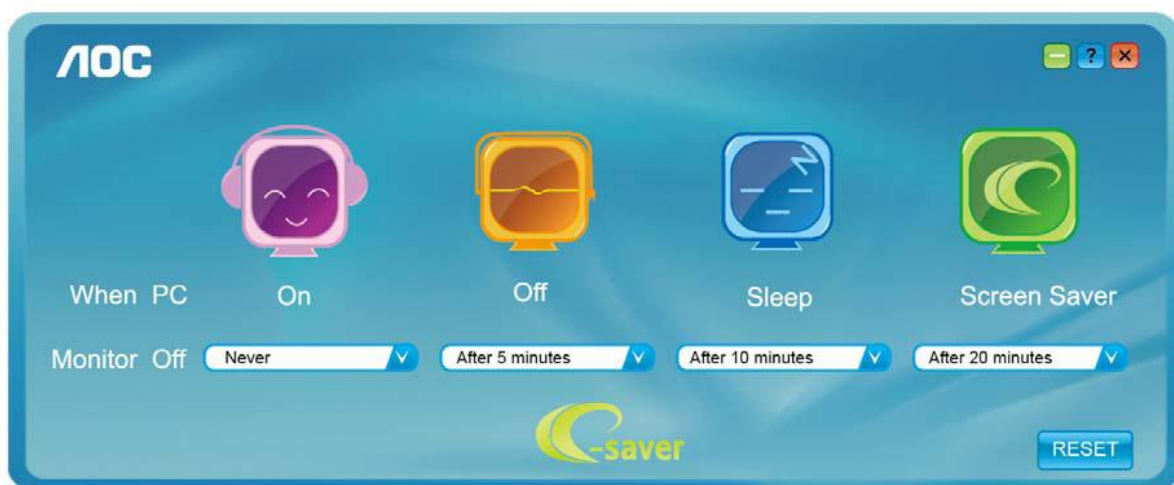
Witamy użytkownika oprogramowania zarządzania zasilaniem AOC e-Saver! AOC e-Saver posiada funkcję Smart Shutdown (Inteligentne wyłączenie) dla monitorów, która umożliwi czasowe wyłączenie monitora, gdy komputer PC znajdzie się w jednym ze stanów (Włączenie, Wyłączenie, Uśpienie lub wygaszacz ekranu); rzeczywisty czas wyłączenia zależy od preferencji (patrz przykład poniżej). Kliknij "driver/e-Saver/setup.exe", aby rozpocząć instalację oprogramowania e-Saver, wykonaj polecenia kreatora instalacji w celu dokończenia instalacji oprogramowania.

W każdym z czterech stanów komputera PC, można wybrać z rozwijanego menu wymagany czas (w minutach) automatycznego wyłączenia monitora. Ilustracja przykładu powyżej:

- 1) Monitor nigdy nie wyłączy się, przy włączonym zasilaniu komputera PC.
- 2) Monitor wyłączy się automatycznie 5 minut po wyłączeniu zasilania komputera PC.
- 3) Monitor wyłączy się automatycznie 10 minut po przejściu komputera PC do trybu uśpienia/wstrzymania.
- 4) Monitor wyłączy się automatycznie 20 minut po pojawieniu się wygaszacza ekranu.



Można kliknąć "RESET", aby przywrócić domyślne ustawienia e-Saver, takie jak poniżej.



## Screen+



Zapraszamy do korzystania z programu "Screen+" stworzonego przez AOC.

Program Screen+ to narzędzie do podziału ekranu pulpitu, które dzieli pulpit na panele, a w każdym panelu wyświetlane są różne okna. Aby uzyskać dostęp do panela, wystarczy tylko przeciągnąć okno do odpowiedniego panela. Aby ułatwić zadanie obsługiwanych jest wiele wyświetlaczy. Wykonaj polecenia programu instalacyjnego w celu instalacji.



# Rozwiązywanie problemów

Problem & Pytanie	Potencjalne rozwiązania
<b>Dioda zasilania Nieświeci się</b>	Upewnij się, że przycisk zasilania został naciśnięty i że przewód zasilania jest właściwie podłączony do uziemionego gniazdka elektrycznego oraz do monitora.
<b>Brak obrazów na ekranie</b>	<ul style="list-style-type: none"> <li>• Czy kabel zasilający podłączony jest prawidłowo? Sprawdź podłączenie kabla zasilającego i źródło zasilania.</li> <li>• Czy kabel podłączony jest prawidłowo? (podłączony przy użyciu kabla D-sub) Sprawdź podłączenie kabla DB-15.</li> <li>• Jeżeli zasilanie jest włączone, ponownie uruchom komputer, aby wyświetlić ekran początkowy (ekran logowania), który powinien być widoczny. Jeżeli wyświetlony zostanie ekran początkowy (ekran logowania), uruchom komputer w odpowiednim trybie (bezpieczny tryb w systemie Windows ME/XP/2000), a następnie zmień częstotliwość karty graficznej. (Przejdź do rozdziału Ustawianie optymalnej rozdzielczości) Jeżeli ekran początkowy (ekran logowania) nie zostanie wyświetlony, skontaktuj się z Centrum serwisowym lub ze sprzedawcą.</li> <li>• Czy na ekranie widoczny jest komunikat "Wejście nie jest obsługiwane"? W przypadku, gdy sygnał z karty graficznej wykracza poza maksymalne wartości rozdzielczości i częstotliwości, jakie w sposób prawidłowy obsługuje monitor, na ekranie może pojawić się taki komunikat. Dopasuj maksymalną rozdzielczość i częstotliwość, jaką monitor może obsłużyć prawidłowo.</li> <li>• Sprawdź, czy zainstalowane zostały sterowniki dla monitora AOC (Sterowniki dla monitora AOC dostępne są pod adresem: <a href="#">Tutaj</a>).</li> </ul>
<b>Obraz jest rozmazany &amp; występuje zjawisko powidoku</b>	Wyreguluj ustawienia Kontrastu i Jasności. Naciśnij, aby wykonać automatyczne ustawienie. Upewnij się, że do podłączenia nie użyto przedłużacza ani przełącznika. Zalecamy podłączanie monitora bezpośrednio do złącza wyjścia karty graficznej znajdującego się z tyłu komputera.
<b>Obraz podskakuje, miga lub pojawiają się fale na obrazie</b>	Odsuń urządzenia elektryczne mogące powodować zakłócenia elektryczne jak najdalej od monitora. Zastosuj maksymalną częstotliwość odświeżania obsługiwanej przez dany

	monitor przy aktualnie używanej rozdzielczości.
<b>Monitor jest zablokowany w trybie "Aktywny wyłączony"</b>	<p>Przycisk zasilania komputera powinien znajdować się w pozycji ON (Włączony).</p> <p>Karta graficzna komputera powinna być właściwie zamocowana w gnieździe karty.</p> <p>Upewnij się, że kabel wideo monitora jest właściwie podłączony do komputera.</p> <p>Sprawdź kabel wideo monitora i upewnij się, że żaden z pinów nie jest zgięty.</p> <p>Upewnij się, że komputer działa, naciskając CAPS LOCK na klawiaturze i obserwując diodę CAPS LOCK. Po naciśnięciu CAPS LOCK dioda powinna zaświecić się lub zgasnąć.</p>
<b>Brak jednego z podstawowych kolorów (CZERWONEGO, ZIELONEGO lub NIEBIESKIEGO)</b>	<p>Sprawdź kabel wideo monitora i upewnij się, że żaden z pinów nie jest uszkodzony.</p> <p>Upewnij się, że kabel wideo monitora jest właściwie podłączony do komputera.</p>
<b>Obraz na ekranie nie jest wyśrodkowany lub jego rozmiar jest nieprawidłowy</b>	Wyreguluj pozycję w poziomie i pozycję w pionie lub naciśnij klawisz skrótu (Zasilenie/AUTO).
<b>Kolory obrazu są nieprawidłowe (kolor biały nie wygląda właściwie)</b>	Dostosuj kolory RGB lub wybierz żądaną temperaturę kolorów.
<b>Poziome lub pionowe zakłócenia na ekranie</b>	<p>Używaj trybu wyłączania systemu Windows 95/98/2000/ME/XP. Ustaw ZEGAR i OSTROŚĆ.</p> <p>Naciśnij, aby wykonać automatyczne ustawienie.</p>

# Parametry techniczne

## Ogólne parametry

Panel LCD	Numer modelu	E970S <sub>WN</sub> /E970S <sub>WNL</sub>		
	Metoda napędu	TFT Kolor LCD		
	Wielkość wyświetlanego obrazu	przekatna 47.00cm		
	Wielkość plamki	0.3mm(H) x 0.3 mm(V)		
	Wideo	R, G, B interfejs analogowy		
	Oddzielna synchronizacja	H/V TTL		
	Kolory wyświetlacza	16.7M kolorów		
	Zegar pikseli	85.5MHz		
Rozdzielczość	Zakres odświeżania poziomego	30 kHz - 60 kHz		
	Rozmiar odświeżania poziomego(maksymalny)	409.8mm		
	Zakres odświeżania pionowego	50 Hz - 76 Hz		
	Rozmiar odświeżania pionowego (maksymalny)	230.4mm		
	Optymalna rozdzielczość	1366 x 768@60Hz		
	Plug & Play	VESA DDC2B/CI		
	Złącze wejściowe	D-Sub 15pin		
	Wejściowy sygnał wideo	Analogowy: 0,7Vp-p(standardowy), 75 OHM		
	Źródło zasilania	100-240V~, 50/60Hz		
	Zużycie energii	Aktywność	15W	
Oczekiwanie		< 0.5 W		
Charakterystyka fizyczna	Typ złącza	15 pin Mini D-Sub		
	Typ kabla sygnałowego	Odłączany		
Dane środowiskowe	Temperatura:	W trybie pracy	0° do 40°	
		Wyłączony	-25° do 55°	
	Wilgotność:	W trybie pracy	10% to 85% (non-condensing)	
		Wyłączony	5% to 93% (non-condensing)	
	Wysokość n.p.m.:	W trybie pracy	0~ 3658m (0~ 12000 stóp )	
		Wyłączony	0~ 12192m (0~ 40000 stóp )	

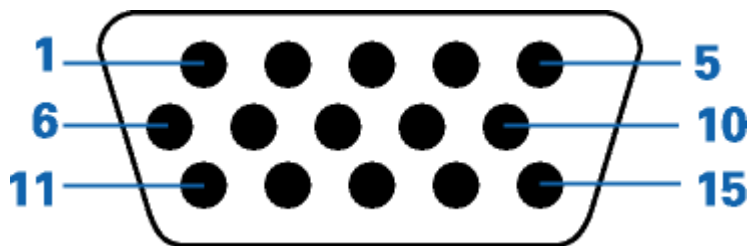


Panel LCD	Numer modelu	E2270SWN		
	Metoda napędu	TFT Kolor LCD		
	Wielkość wyświetlanego obrazu	przekatna 54.7cm		
	Wielkość plamki	0.2482mm(H)X0.2482mm(V)		
	Wideo	R, G, B interfejs analogowy		
	Oddzielna synchronizacja	H/V TTL		
	Kolory wyświetlacza	16.7M kolorów		
	Zegar pikseli	148.5 MHz		
Rozdzielczość	Zakres odświeżania poziomego	30 kHz - 83 kHz		
	Rozmiar odświeżania poziomego(maksymalny)	476.64mm		
	Zakres odświeżania pionowego	50 Hz - 76 Hz		
	Rozmiar odświeżania pionowego (maksymalny)	268.11mm		
	Optymalna rozdzielczość	1920x 1080 (60 Hz)		
	Plug & Play	VESA DDC2B/CI		
	Złącze wejściowe	D-Sub 15pin		
	Wejściowy sygnał wideo	Analogowy: 0,7Vp-p(standardowy), 75 OHM		
	Źródło zasilania	100-240V~, 50/60Hz		
	Zużycie energii	Aktywność	18 W	
	Oczekiwanie	< 0.5 W		
Charakterystyka fizyczna	Typ złącza	15 pin Mini D-Sub		
	Typ kabla sygnałowego	Odłączany		
Dane środowiskowe	Temperatura:	W trybie pracy	0° do 40°	
		Wyłączony	-25° do 55°	
	Wilgotność:	W trybie pracy	10% to 85% (non-condensing)	
		Wyłączony	5% to 93% (non-condensing)	
	Wysokość n.p.m.:	W trybie pracy	0~ 3658m (0~ 12000 stóp )	
		Wyłączony	0~ 12192m (0~ 40000 stóp )	

## Ustawionetryby wyświetlania

ROZDZIELCZOŚĆ	OCZEKIWANIA	Pozioma Częstotliwość (kHz)	Pionowa Częstotliwość (Hz)	Inch								
				18.5"	19"	19.5"	20"	21.5"	22"	23"	23.6"	
VGA	640 X 480@60Hz	31.469	59.940	✓	✓	✓	✓	✓	✓	✓	✓	✓
	640 X 480@67Hz	35.000	66.667	✓	✓	✓	✓	✓	✓	✓	✓	✓
	640 X 480@72Hz	37.861	72.809	✓	✓	✓	✓	✓	✓	✓	✓	✓
	640 X 480@75Hz	37.500	75.000	✓	✓	✓	✓	✓	✓	✓	✓	✓
DOS MODE	720 X 400@70Hz	31.469	70.087	✓	✓	✓	✓	✓	✓	✓	✓	✓
SVGA	800 X 600@56Hz	35.156	56.250	✓	✓	✓	✓	✓	✓	✓	✓	✓
	800 X 600@60Hz	37.879	60.317	✓	✓	✓	✓	✓	✓	✓	✓	✓
	800 X 600@72Hz	48.077	72.188	✓	✓	✓	✓	✓	✓	✓	✓	✓
	800 X 600@75Hz	46.875	75.000	✓	✓	✓	✓	✓	✓	✓	✓	✓
MAC MODE	832 X 624@75Hz	49.725	74.551	✓	✓	✓	✓	✓	✓	✓	✓	✓
XGA	1024 X 768@60Hz	48.363	60.004	✓	✓	✓	✓	✓	✓	✓	✓	✓
	1024 X 768@70Hz	56.476	70.069	✓	✓	✓	✓	✓	✓	✓	✓	✓
	1024 X 768@75Hz	60.023	75.029	✓	✓	✓	✓	✓	✓	✓	✓	✓
VESA-MODE	1280 X 960@60Hz	60.000	60.000						✓	✓		
SXGA	1280 X 1024@60Hz	63.981	60.020		✓	✓		✓	✓	✓	✓	✓
	1280 X 1024@75Hz	79.976	75.025		✓	✓		✓	✓	✓	✓	✓
WXGA	1360 X 768@60Hz	47.712	60.015	✓								
	1366 X 768@60Hz	47.712	59.790	✓								
WXGA+	1440 X 900@60Hz	55.935	59.876		✓			✓	✓	✓	✓	✓
WSXGA	1600 X 900@60Hz	60.000	59.950			✓	✓					
WSXGA+	1680 X 1050@60Hz	65.290	59.950					✓	✓	✓	✓	✓
FHD	1920 X 1080@60Hz	67.500	60.000					✓		✓	✓	✓

## Wprowadzanie kodu PIN



Numer Pinu	15-pinowa strona kabla sygnałowego
1	Wideo-Czerwone
2	Wideo-Zielone
3	Wideo-Niebieskie
4	N.C.
5	Kabel detekcyjny
6	GND-R
7	GND-G
8	GND-B
9	+5V
10	Ground
11	N.C.
12	DDC dane
13	Synchronizacja pozioma
14	Synchronizacja pionowa
15	DDC zegar

# Plug and Play

## **Funkcji Plug&Play DDC2B**

Monitor wyposażony jest w funkcje VESA DDC2B zgodnie z VESA DDC STANDARD. Pozwalają one na przekazywanie przez monitor do systemu hosta informacji identyfikacyjnych oraz, w zależności od poziomu zastosowanego DDC, na przekazywanie dodatkowych informacji o opcjach wyświetlania monitora.

DDC2B jest dwukierunkowym kanałem danych opartym na protokole I 2C. Host może zażądać informacji EDID za pośrednictwem kanału DDC2B.

# Przepisy prawne

## Informacje na temat FCC

### **Klauzula zgodności FCC klasa B w zakresie zakłóceń częstotliwości radiowych OSTRZEŻENIE: (DLA MODELI POSIADAJĄCYCH CERTYFIKAT FCC)**

UWAGA: Niniejszy sprzęt został przetestowany i spełnia ograniczenia dla urządzeń cyfrowych klasy B, zgodnie z Częścią 15 Zasad FCC. Powyższe ograniczenia stworzono w celu zapewnienia stosownego zabezpieczenia przed szkodliwymi zakłóceniami w instalacjach domowych. Niniejszy sprzęt generuje, wykorzystuje i może emitować energię o częstotliwości radiowej i w przypadku instalacji oraz stosowania niezgodnie z zaleceniami może powodować uciążliwe zakłócenia w łączności radiowej. Nie ma jednak żadnych gwarancji, że zakłócenia nie wystąpią w danej instalacji. Jeżeli sprzęt powoduje uciążliwe zakłócenia odbioru radia i telewizji, co można sprawdzić włączając i wyłączając odbiornik telewizyjny i radiowy, użytkownik może podjąć próbę usunięcia zakłóceń w następujący sposób:

Zmianę kierunku lub położenia anteny odbiorczej.

Zwiększenie odstępów pomiędzy sprzętem i odbiornikiem.

Podłączenie sprzętu do gniazdka należącego do innego obwodu zasilania.

W celu uzyskania pomocy, należy skonsultować się ze sprzedawcą lub doświadczonym technikiem RTV.

### **UWAGA :**

Zmiany lub modyfikacje nie zaakceptowane w sposób wyraźny przez podmiot odpowiedzialny za zapewnienie zgodności mogą doprowadzić do pozbawienia użytkownika prawa do korzystania z urządzenia.

W celu zapewnienia zgodności z ograniczeniami emisji, należy zastosować ekranowane kable łączące oraz przewód zasilania (jeżeli dotyczy).

Producent nie ponosi odpowiedzialności za wszelkie zakłócenia sygnału radiowego i telewizyjnego spowodowane nieupoważnionymi zmianami w sprzęcie. W takim przypadku, usunięcie zakłóceń należy do zakresu odpowiedzialności użytkownika. Usunięcie takich zakłóceń leży po stronie użytkownika.

## Deklaracja WEEE ( Optional )

Przepisy Unii Europejskiej dotyczące usuwania przez użytkowników zużytego sprzętu w gospodarstwach domowych.



Obecność tego symbolu na produkcie lub opakowaniu produktu oznacza, że produktu tego nie można usuwać wraz z innymi odpadami domowymi. Zamiast tego, użytkownik powinien usunąć zużyty sprzęt, przekazując go do punktu zbiorczego odpadów elektrycznych lub elektronicznych. Osobne gromadzenie i przetwarzanie zużytego sprzętu, pomaga w ochronie zasobów naturalnych i zapewnia przetworzenie produktu w sposób bezpieczny dla zdrowia ludzi i środowiska. Dalsze informacje dotyczące miejsc przyjmowania do przetwarzania zużytego sprzętu, można uzyskać w lokalnym urzędzie, punkcie przyjmowania odpadów domowych lub w sklepie, w którym produkt został zakupiony .

## WEEE Declaration for India ( Optional )



This symbol on the product or on its packaging indicates that this product must not be disposed of with your other household waste. Instead it is your responsibility to dispose of your waste equipment by handing it over to a designated collection point for the recycling of waste electrical and electronic equipment. The separate collection and recycling of your waste equipment at the time of disposal will help to conserve natural resources and ensure that it is recycled in a manner that protects human health and the environment.

For more information about where you can drop off your waste equipment for recycling in India please visit the below web link.

[www.aocindia.com/ewaste.php](http://www.aocindia.com/ewaste.php).

# Wsparcie techniczne

## OGRANICZONA TRZYLETNIA GWARANCJA\*

Monitory kolorowe AOC sprzedawane w Europie

AOC International (Europe) BV gwarantuje, że produkt będzie wolny od wad materiałowych i wad wykonania przez okres Trzech (3) lat od pierwotnej daty nabycia produktu przez klienta. W ciągu tego okresu, AOC International (Europe) BV zobowiązuje się, wedle własnego wyboru, naprawić wadliwy produkt przy pomocy nowych lub zmodernizowanych części bądź wymienić go na nowy lub naprawiony produkt bezpłatnie z zastrzeżeniem postanowień zawartych poniżej.\* Wadliwe wymieniane produkty stają się własnością AOC International (Europe) BV.

Jeżeli produkt okaże się być wadliwy, proszę skontaktować się z lokalnym sprzedawcą lub zapoznać się z treścią karty gwarancyjnej załączonej do produktu.

Dostarczyć produkt na własny koszt wraz z dowodem zakupu do autoryzowanego punktu serwisowego AOC. Jeżeli użytkownik nie może dostarczyć produktu osobiście:

- Należy zapakować produkt w oryginalne opakowanie (lub inne równoważne)
- Umieścić numer RMA na etykiecie adresowej
- Umieścić numer RMA na wysłanym kartonie
- Ubezpieczyć przesyłkę (lub przyjąć ryzyko utraty / uszkodzenia powstałe podczas transportu)
- Uiszczyć wszelkie opłaty transportowe

AOC International (Europe) BV nie ponosi odpowiedzialności za wszelkie uszkodzenia lub straty podczas transportu do firmy ani za uszkodzenia produktu niewłaściwie zapakowanego.

AOC International (Europe) BV zobowiązuje się zapłacić powrotne opłaty transportowe w ramach krajów wyszczególnionych w niniejszej gwarancji. AOC International (Europe) BV nie ponosi odpowiedzialności za wszelkie koszty związane z transportem produktu przez granice państwowe. Powyższy zapis dotyczy także granic państwowych w ramach Unii Europejskiej.

\* Niniejsza ograniczona gwarancja nie obejmuje wszelkich strat lub szkód wynikających z

- Transportu, niewłaściwej instalacji lub konserwacji
- Niewłaściwego użytkowania
- Zaniedbania
- Wszelkich przyczyn innych niż standardowe zastosowania handlowe lub przemysłowe
- Ustawiania parametrów monitora przez podmioty nieupoważnione
- Napraw, modyfikacji lub instalacji elementów opcjonalnych bądź części przez podmioty inne niż autoryzowane punkty serwisowe AOC
- Niewłaściwego środowiska pracy
- Nadmiernego lub niewystarczającego ogrzewania, klimatyzacji lub awarii zasilania, skoków napięcia lub innych nieprawidłowości

Niniejsza ograniczona gwarancja nie obejmuje wszelkich elementów oprogramowania układowego lub wyposażenia produktu, które użytkownik lub wszelkie osoby trzecie zmodyfikowały lub zmieniły; użytkownik ponosi wyłączną odpowiedzialność za wszelkie takie modyfikacje lub zmiany.

WSZELKIE WYRAŻNE I DOROZUMIANE GWARANCJE DLA NINIEJSZEGO PRODUKTU (OBEJMUJĄCE GWARANCJE JAKOŚCI HANDLOWEJ I PRZYDATNOŚCI DO OKREŚLONEGO CELU) W ZAKRESIE CZĘŚCI I WYKONANIA SĄ OGRANICZONE W CZASIE DO OKRESU TRZECH (3) LAT OD PIERWOTNEJ DATY ZAKUPU PRZEZ KLIENTA. ŻADNE GWARANCJE (WYRAŻNE LUB DOROZUMIANE) NIE BĘDĄ MIAŁY ZASTOSOWANIA PO UPŁYWIE TEGO OKRESU.

ZOBOWIĄZANIA AOC INTERNATIONAL (EUROPE) BV ORAZ PRZYSŁUGUJĄCE UŻYTKOWNIKOWI NA MOCY NINIEJSZEJ GWARANCJI ŚRODKI PRAWNE ZOSTAŁY W SPOSÓB SZCZEGÓŁOWY I WYŁĄCZNY WSKAZANE W NINIEJSZYM DOKUMENCIE. ODPOWIEDZIALNOŚĆ AOC INTERNATIONAL (EUROPE) BV UMOWNA, DELIKTOWA, GWARANCYJNA, PŁYNAĆA ZE ŚCISŁEJ INTERPRETACJI LUB INNEJ TEORII PRAWNEJ W ŻADNYM WYPADKU NIE BĘDZIE PRZEKRACZAĆ CENY URZĄDZENIA, KTÓREGO WADA LUB USZKODZENIE JEST PRZEDMIOTEM ROSZCZENIA. W ŻADNYM WYPADKU TAKŻE AOC INTERNATIONAL (EUROPE) BV NIE BĘDZIE ODPOWIADAĆ ZA JAKĄKOLWIEK UTRATĘ ZYSKÓW, UTRATĘ MOŻLIWOŚCI WYKORZYSTANIA, UTRATĘ INFRASTRUKTURY LUB WYPOSAŻENIA, ANI TEŻ ZA WSZELKIE INNE POŚREDNIE, UBOCZNE LUB WTÓRNE SZKODY. W NIEKTÓRYCH KRAJACH NIE MOŻLIWOŚCI WYŁĄCZENIA LUB OGRANICZENIA ODPOWIEDZIALNOŚCI ZA SZKODY UBOCZNE LUB WTÓRNE, STĄD POWYŻSZE OGRANICZENIE MOŻE NIE MIEĆ ZASTOSOWANIA DO CZĘŚCI UŻYTKOWNIKÓW. CHOCIAŻ NINIEJSZA OGRANICZONA GWARANCJA PRZYZNAJE UŻYTKOWNIKOWI PEWNE SZCZEGÓLNE PRAWA, UŻYTKOWNIK MOŻE TAKŻE POSIADAĆ INNE PRAWA, ZALEŻNE OD JURYSDYKCJI KRAJOWYCH. NINIEJSZA OGRANICZONA GWARANCJA OBOWIĄZUJE JEDYNIENIE NA PRODUKTY NABYTE W KRAJACH CZŁONKOWSKICH UNII EUROPEJSKIEJ.

Informacje znajdujące się w tym dokumencie mogą zostać zmienione bez powiadomienia.

Dalsze szczegółowe informacje można uzyskać pod adresem: <http://www.aoc-europe.com>