

Götze & Jensen

WYCISKARKA WOLNOOBROTOWA SJ501X

Instrukcja obsługi
i warunki gwarancji



WARUNKI BEZPIECZEŃSTWA I ZAGROŻENIA

Aby zminimalizować ryzyko zaprószenia ognia, porażenia prądem, pożaru, okaleczenia:

1. Przeczytaj uważnie instrukcję przed rozpoczęciem użytkowania urządzenia.
2. Używaj urządzenia zgodnie z przeznaczeniem opisanym w instrukcji obsługi.
3. Nie używaj w urządzeniu substancji żrących lub odświeżaczy.
4. Urządzenie jest przeznaczone do wyciskania soku z owoców, warzyw i ziół.
5. Urządzenie nie jest przeznaczone do użytku przemysłowego lub laboratoryjnego.
6. Nie uruchamiaj pustego urządzenia, ponieważ może ono ulec uszkodzeniu.
7. Nie używaj wyciskarki bez nałożenia zbiornika i pokrywy.
8. Nie wkładaj zespołu silnika do wody lub innego płynu; nie używaj w łazience lub na wolnym powietrzu.
9. Ustaw pokrętło w pozycji OFF i poczekaj aż urządzenie zakończy pracę przed zdjęciem zbiornika oraz elementów z jednostki głównej;
10. Nie wkładaj twardych przedmiotów (łyżeczka, łopatka, itp.) do zespołu wyciskającego lub zbiornika podczas pracy.
11. Nie myj części urządzenia bezpośrednio ręką. Do mycia używaj szczoteczki.
12. Nie uruchamiaj urządzenia, jeżeli ma uszkodzony przewód zasilający lub wtyczkę. Jeżeli przewód zasilający jest uszkodzony, musi zostać wymieniony przez serwis lub osobę do tego uprawnioną, w przeciwnym razie może dojść do porażenia prądem.
13. Nie należy próbować uruchamiać wyciskarki bez pokrywy. Bardzo ważne jest aby nie naruszać i nie ingerować w blokady bezpieczeństwa.
14. Niniejszy sprzęt może być użytkowany przez dzieci w wieku co najmniej 8 lat i przez osoby o obniżonych możliwościach fizycznych, umysłowych i osoby o braku doświadczenia i znajomości sprzętu, jeżeli zapewniony zostanie nadzór lub instruktaż odnośnie do użytkowania sprzętu w bezpieczny sposób, tak aby związane z tym zagrożenia były

rozumiały. Dzieci nie powinny bawić się sprzętem. Dzieci bez nadzoru nie powinny wykonywać czyszczenia i konserwacji sprzętu.

UWAGA:

Podczas pierwszego uruchomienia urządzenia mogą wydobywać się z niego zapachy. Jest to naturalne zjawisko, które powinno z czasem ustąpić.

WPROWADZENIE

Dziękujemy za zaufanie, jakim nas Państwo obdarzyli, dokonując zakupu urządzenia marki **Götze & Jensen**. Jesteśmy przekonani, że to bardzo dobrej jakości urządzenie zapewni Państwu dużo radości i satysfakcji z jego użytkowania.

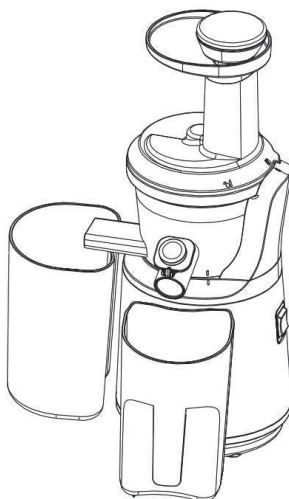
NALEŻY DOKŁADNIE PRZECZYTAĆ INSTRUKCJĘ OBSŁUGI I JEJ PRZESTRZEGAĆ!

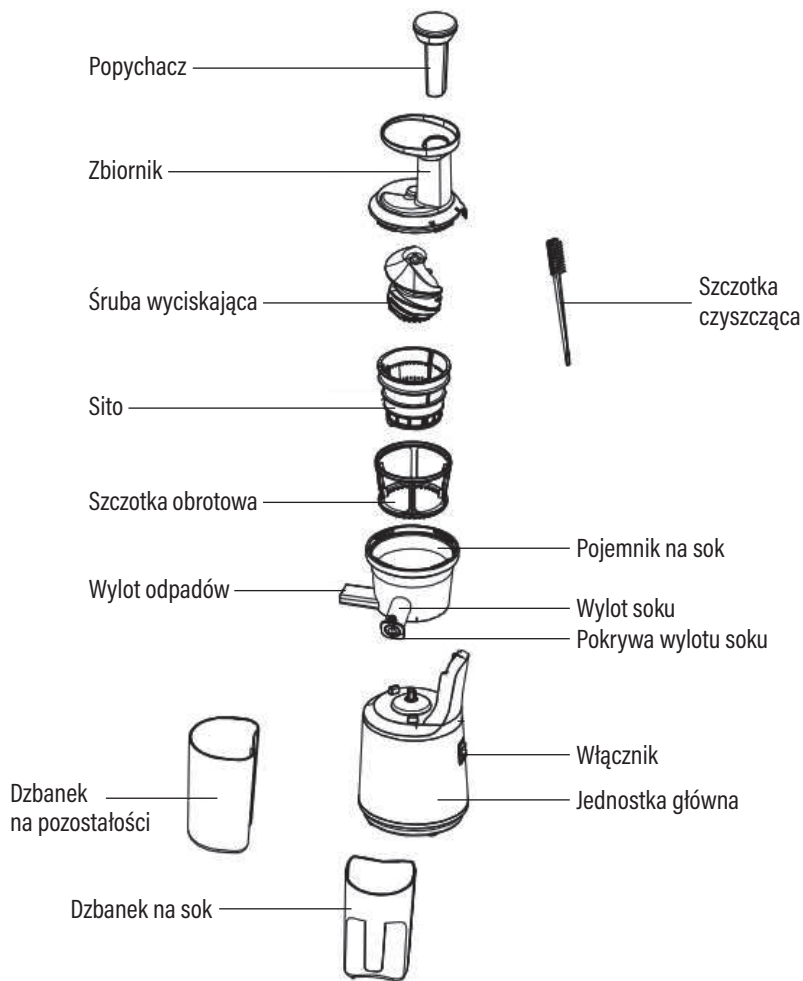
To urządzenie jest przeznaczone do użytku domowego lub innego, nie dotyczącego celów komercyjnych. Producent nie ponosi odpowiedzialności za szkody powstałe w wyniku użytkowania niewłaściwego lub niezgodnego z przeznaczeniem.

DANE TECHNICZNE

Model:	SJ501X
Zasilanie [V]/Hz:	220-240 ~, 50/60
Moc [W]	150

OPIS URZĄDZENIA



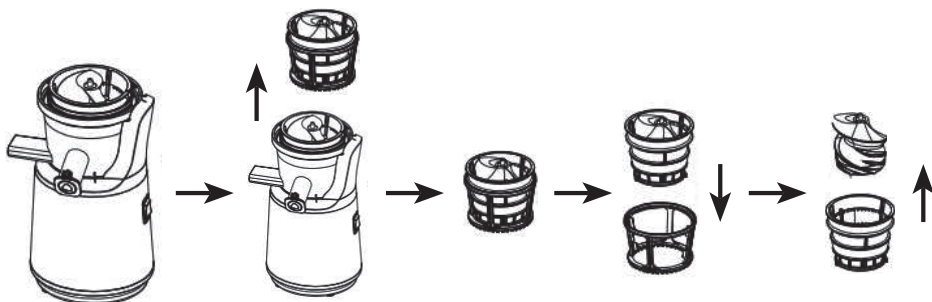


INSTALACJA I PIERWSZE URUCHOMIENIE, OBSŁUGA

1. Rozpakuj urządzenie i wyłóż wszystkie części na poziomą powierzchnię.
2. Zdejmij zespół wyciskający.
3. Ściągnij szczotkę obrotową na dół.
4. Wyjmij śrubę obrotową z sita do góry.
5. Zanurz wszystkie części w ciepłej wodzie z mydłem, ołucz i wysusz.

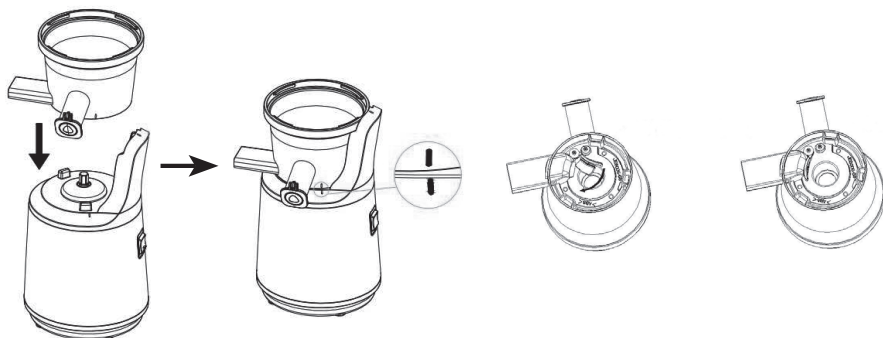
UWAGA! ABY UNIKNĄĆ PORAŻENIA PRĄDEM, NIGDY NIE ZANURZAJ JEDNOSTKI GŁÓWNEJ W WODZIE W CELU WYCZYSZCZENIA.

SITO NAJLEPIEJ CZYSZCİĆ SZCZOTKĄ DOŁĄCZONĄ DO ZESTAWU.

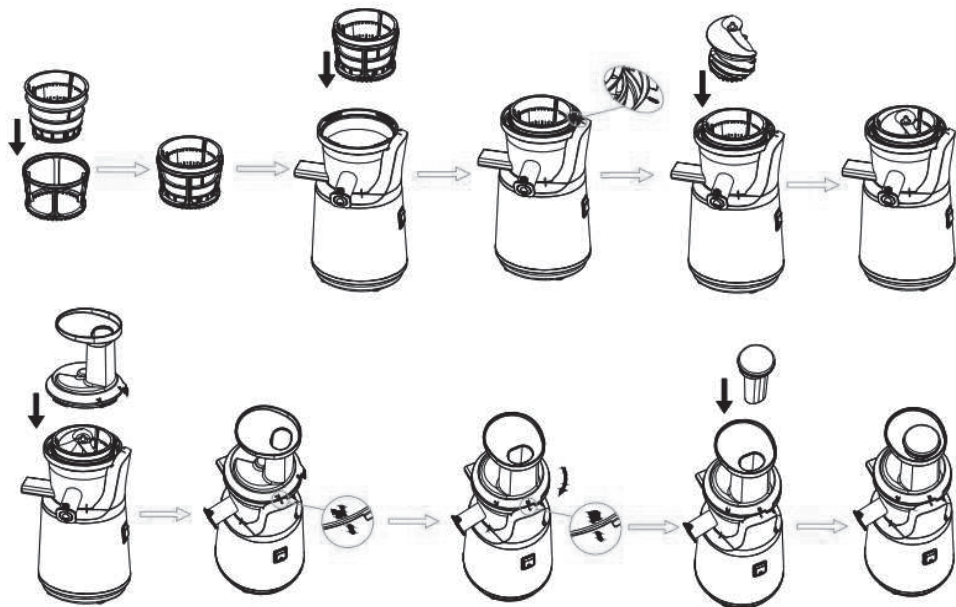


PRZED MONTAŻEM SPRAWDŹ CZY KABEL ZASILAJĄCY JEST ODŁĄCZONY OD GNIAZDKA ELEKTRYCZNEGO, A PRZEŁĄCZNIK ZASILANIA ZNAJDUJE SIĘ W POZYCJI „0”.

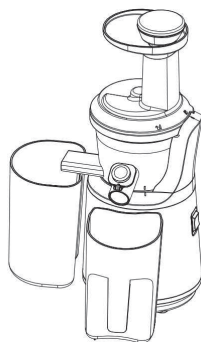
MONTAŻ



1. Umieść pojemnik na sok na jednostce głównej. Zwróć uwagę aby był zamontowany prawidłowo. W przeciwnym razie urządzenie nie będzie działać.
2. Następnie umieść sito w szczotce obrotowej i zamontuj całość w pojemniku na sok tak, aby wypustka u podstawy sita znalazła się w otworze pojemnika na sok, blokując całość. Zamontuj śrubę wyciskającą oraz zbiornik, ustawiając go zgodnie z kierunkiem ruchu wskazówek zegara tak, aby rysunki blokady na pojemniku i jednostce głównej pokrywały się:



3. Umieścić pojemnik na sok poniżej wylotu na sok oraz pojemnik na odpady pod wylotem na resztki:



4. Urządzenie jest gotowe do pracy.

UWAGA! ABY PRZENIEŚĆ URZĄDZENIE, NALEŻY CHWYĆ ZA JEDNOSTKĘ GŁÓWNA.

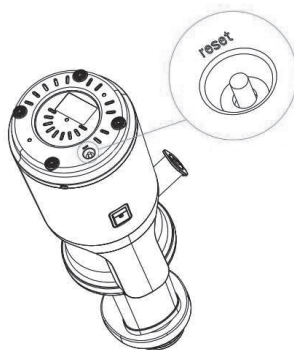
KORZYSTANIE

1. Przed podłączeniem przewodu zasilającego do gniazda należy upewnić się, że przełącznik zasilania znajduje się w pozycji „0”. Przełącznik zasilania ma 3 ustawienia:
 - „I” włączony – naciśnij, aby zacząć pracę urządzenia.
 - „0” wyłączony – ustaw przełącznik w tej pozycji, aby zatrzymać pracę
 - „R” zmiana kierunku obrotów – tryb ten używany jest tylko wtedy, gdy produkty spożywcze zablokują zespół wyciskający.
2. Upewnij się, że pojemniki na sok i resztki są na swoim miejscu.
3. Przygotuj produkty, krojąc je na małe kawałki.
4. Umieść przygotowane produkty w zbiorniku i uruchom urządzenie. Po kilku minutach zacznie lecieć sok.
5. Gdy pojemnik na sok lub na odpady zostanie napełniony, należy wyłączyć urządzenie i opróżnić pojemnik.
6. Wyciskarka posiada zabezpieczenie przed kapaniem. Zabezpieczenie to pomoże utrzymać blat kuchenny w czystości. Specjalna zatyczka, umożliwia również mieszanie różnych smaków owoców, warzyw oraz ziół już wewnątrz wyciskarki.

W zestawie znajduje się sito do przygotowywania sorbetów z mrożonych owoców.

UWAGA! NIE WOLNO WŁĄCZAĆ URZĄDZENIA PRZED UMIESZCZENIEM PRODUKTÓW W ZBIORNIKU, ABY UNIKNĄĆ USZKODZENIA ZESPOŁU WYCISKAJĄCEGO. NIE WKŁADAJ PALCÓW ANI INNYCH OBCYCH PRZEDMIOTÓW DO ZBIORNIKA PODCZAS PRACY. NIE WOLNO PRZEŁĄCZAĆ PRZEŁĄCZNIKA ZASILANIA Z „I” NA „R” LUB „R” NA „I” BEZPOŚREDNIO W DOWOLNYM MOMENCIE PODCZAS PRACY. W RAZIE POTRZEBY NAJPIERW WCISNĄĆ PRZEŁĄCZNIK ZASILANIA DO POZYCJI „0” I CAŁKOWICIE WYŁĄCZYĆ URZĄDZENIE, A NASTĘPNIE PRZEŁĄCZYĆ PRZEŁĄCZNIK ZASILANIA NA „R” LUB Z „R” NA „I”.

7. Jeżeli podczas pracy urządzenie zablokuje się i nie działa, najpierw należy ustawić przycisk „0”, następnie naciśnąć przycisk resetujący pod spodem jednostki głównej:



Naciśnij przycisk „R” przez kilka sekund i spróbuj uruchomić urządzenie ponownie. Jeżeli funkcja zmiany kierunku obrotów nie działa, wyłącz urządzenie i rozłóż. Zmontuj urządzenie ponownie według instrukcji montażu i uruchom.

UWAGA! MAKSYMALNY CZAS CIĄGŁEJ PRACY NIE MOŻE PRZEKRACZAĆ 15 MIN. MIĘDZY DWOMA KOLEJNYMI CYKLAMI PRACY URZĄDZENIE MUSI ODPOCZAĆ PRZEZ CO NAJMNIEJ 30 MINUT.

UWAGI PRZED ZASTOSOWANIEM:

1. Przygotuj wszystkie produkty zgodnie z ich charakterystyką. Produkty z twardym włóknem należy pociąć na plasterki o długości 3 - 5 cm i grubości 1,5 - 2cm.

Owoce z twardymi pestkami typu brzoskwinia, śliwka, mango przed włożeniem do wyciskarki należy pozbawić pestek, rdzenia oraz nasion.

Owoce z grubą lub twardą skórką należy przed wyciśnięciem obrać i pokroić.

Zamrożone produkty mogą zostać przetworzone wyłącznie za pomocą sita do sorbetu.

2. Nie wolno przetwarzać trzciny cukrowej, kokosowej i zbóż (np. fasoli lub ryżu).
3. Nie wkładaj zbyt wielu produktów do zbiornika na raz i nie naciskaj zbyt mocno na popychacz, ponieważ może to wpłynąć na jakość soku, a nawet spowodować zatrzymanie zespołu wyciskającego.

CZYSZCZENIE

1. Przed czyszczeniem urządzenia upewnij się, że całkowicie się zatrzymało i odłączy od zasilania.
2. Urządzenie musi zupełnie ostygnąć.
3. Korpus urządzenia wycieraj wilgotną ściereczką, a następnie dokładnie osusz. Nie zanurzaj korpusu w wodzie lub innej cieczy.
4. Zdemontuj pozostałe akcesoria i myj w ciepłej wodzie z dodatkiem delikatnego detergentu.
5. Niektóre elementy zestawu można myć w zmywarce (maksymalna temperatura zmywania to 45 °C).
6. Do czyszczenia sita użyj dołączonej szczoteczki.
7. Do czyszczenia nie używaj środków ściierających ani żrących płynów.
8. Wysusz wszystkie części i złóż urządzenie.
9. Przechowuj urządzenie w suchym miejscu. Pojemnik na sok może być przechowywany w pojemniku na resztki.

UWAGA! SITO JEST OSTRE I NALEŻY JE CZYŚCIĆ ZA POMOCĄ DOŁĄCZONEJ SZCZOTKI.

EKOLOGICZNA I PRZYJAZNA DLA ŚRODOWISKA UTYLIZACJA

To urządzenie jest oznaczone, zgodnie z Dyrektywą Parlamentu Europejskiego i Rady 2012/19/UE z dnia 4 lipca 2012 r. w sprawie zużytego sprzętu elektrycznego i elektronicznego (WEEE) symbolem przekreślonego kontenera na odpady:



Nie należy wyrzucać urządzeń oznaczonych tym symbolem, razem z odpadami domowymi.

Urządzenie należy zwrócić do lokalnego punktu przetwarzania i utylizacji odpadów lub skontaktować się z władzami miejskimi.

MOŻESZ POMÓC CHRONIĆ ŚRODOWISKO!

Właściwe postępowanie ze zużytym sprzętem elektrycznym i elektronicznym przyczynia się do uniknięcia szkodliwych dla zdrowia ludzi i środowiska naturalnego konsekwencji, wynikających z obecności składników niebezpiecznych oraz niewłaściwego składowania i przetwarzania takiego sprzętu.

WARUNKI GWARANCJI DOTYCZĄCE WYCISKARKI

1. ART-DOM Sp. z o.o. z siedzibą w Łodzi (92-402) przy ul. Zakładowej 90/92 Numer Krajowego Rejestru Sądowego 0000354059 (Gwarant) gwarantuje, że zakupione urządzenie jest wolne od wad fizycznych. Gwarancja obejmuje tylko wady wynikające z przyczyn tkwiących w rzeczy sprzedanej (wady fabryczne).
2. Ujawniona wada zostanie usunięta na koszt Gwaranta w ciągu 14 dni od daty zgłoszenia uszkodzenia do serwisu autoryzowanego lub punktu sprzedaży.
3. W wyjątkowych przypadkach, np. konieczności sprowadzenia części zamiennych od producenta, termin naprawy może zostać wydłużony do 30 dni.
4. Okres gwarancji dla użytkownika wynosi 24 miesiące od daty wydania towaru.
5. Towar przeznaczony jest do używania wyłącznie w warunkach indywidualnego gospodarstwa domowego.
6. Gwarancja nie obejmuje:
 - a. uszkodzeń powstałych na skutek używania urządzenia niezgodnie z instrukcją obsługi,
 - b. uszkodzeń mechanicznych, chemicznych lub termicznych,
 - c. napraw i modyfikacji dokonanych przez firmy lub osoby nieposiadające autoryzacji producenta,
 - d. części z natury łatwo zużywalnych lub materiałów eksploatacyjnych takich jak: baterie, żarówki, bezpieczniki, filtry, pokręta, półki, akcesoria,
 - e. instalacji, konserwacji, przeglądów, czyszczenia, odblokowania, usunięcia zanieczyszczeń oraz instruktażu.
7. O sposobie usunięcia wady decyduje Gwarant. Usunięcie potwierdzonej wady urządzenia nastąpi poprzez wykonanie naprawy gwarancyjnej lub wymianę urządzenia. Gwarant może dokonać naprawy, gdy kupujący żąda wymiany lub Gwarant może dokonać wymiany, gdy kupujący żąda naprawy, jeżeli doprowadzenie do zgodności towaru (urządzenia) zgodnie z udzieloną gwarancją w sposób wybrany przez kupującego jest niemożliwe albo wymagałoby nadmiernych kosztów dla Gwaranta. W szczególnie uzasadnionych wypadkach, jeżeli naprawa i wymiana są niemożliwe lub wymagałyby nadmiernych kosztów dla Gwaranta może on odmówić doprowadzenia towaru do zgodności z udzieloną gwarancją i zaproponować inny sposób załatwienia reklamacji z gwarancji.
8. Wymiany towaru dokonuje punkt sprzedaży, w którym towar został zakupiony (wymiana lub zwrot gotówki) lub autoryzowany punkt serwisowy, jeżeli dysponuje taką możliwością (wymiana). Zwracane urządzenie musi być kompletne, bez uszkodzeń mechanicznych. Niespełnienie tych warunków może spowodować nieuznanie gwarancji.
9. W przypadku braku zgodności towaru z umową sprzedaży, kupującemu z mocy prawa przysługują środki ochrony prawnej ze strony i na koszt sprzedawcy, a gwarancja nie ma wpływu na te środki

ochrony prawnej.

10. Niniejsza gwarancja obowiązuje na terytorium Polski.
11. Warunkiem dokonania naprawy lub wymiany urządzenia w ramach gwarancji jest przedstawienie dowodu zakupu oraz użytkowanie towaru zgodnie z informacjami zawartymi w instrukcji obsługi.

UWAGA!

Uszkodzenie lub usunięcie tabliczki znamionowej z urządzenia może spowodować nieuznanie gwarancji.

Cały czas udoskonalamy nasze produkty, dlatego mogą się one nieznacznie różnić od zdjęcia przedstawionego na opakowaniu.
Przed przystąpieniem do użytkowania urządzenia przeczytaj instrukcję obsługi.

